

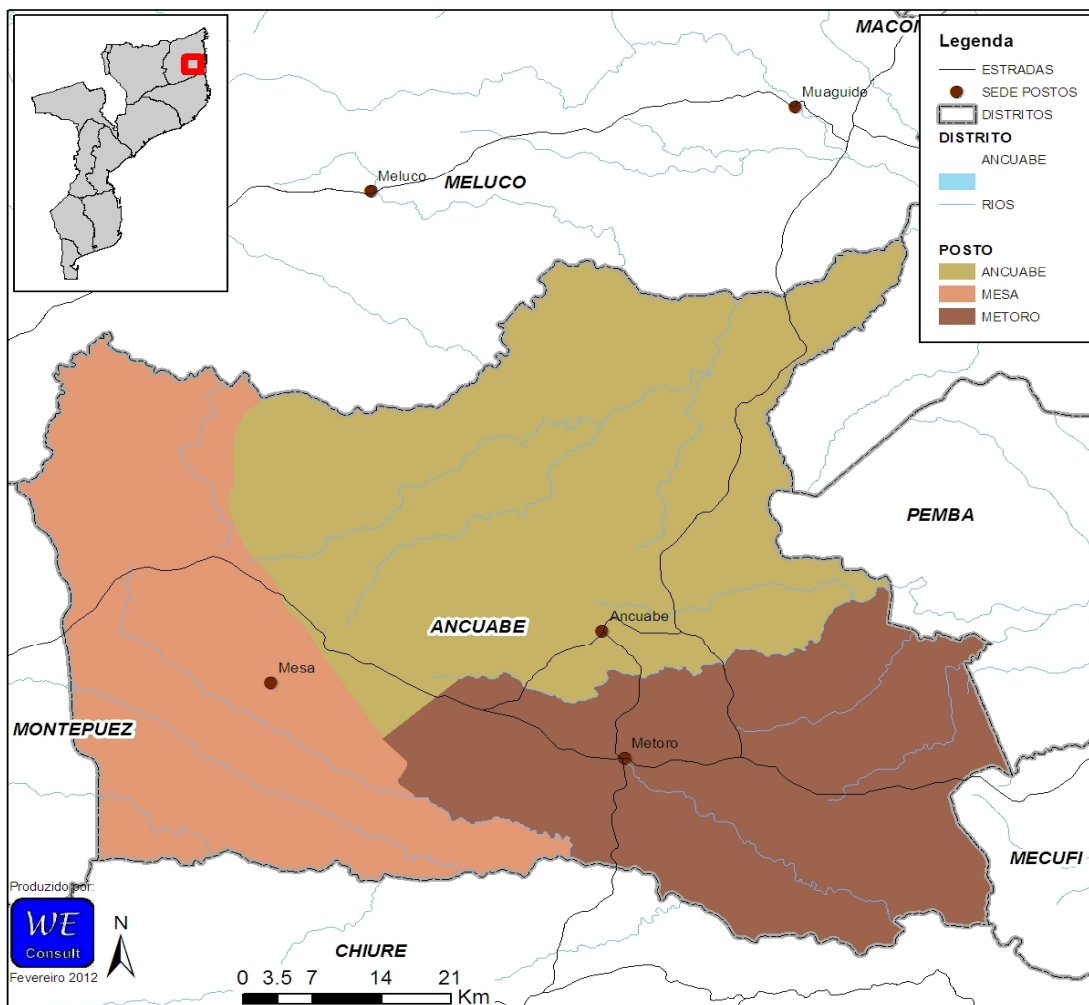
PROGRAMA NACIONAL DE ABASTECIMENTO DE ÁGUA E SANEAMENTO RURAL (PRONASAR)



ESTUDO DE BASE SOBRE A SITUAÇÃO DE ABASTECIMENTO DE ÁGUA E SANEAMENTO RURAL

Relatório sobre a capacidade institucional do Distrito de Ancuabe

Provincia de Cabo Delgado



Março 2012

Distrito de Ancuabe**Provincia de Cabo Delgado**

Geral	Página
1 Indicadores de Ouro	4
2 Introdução	4
3 Dados Demográficos e Físicos	4
Fontes de água	
4 Estado das fontes	5
5 Pequenos sistemas de abastecimento de água	6
6 Cobertura	6
Instituições	
7 Escolas	7
8 Unidades de Saúde	7
Recursos	
9 Recursos humanos	8
10 Serviços existentes ao nível do Distrito	9
11 Serviços disponíveis dentro SDPI	9
Monitoria e Avaliação	
12 Diferenças nos dados dos modelos	10
13 Registos	11
14 Auto-Avaliação da Capacidade do Distrito	11
Outras informações	
15 Zonas de risco Hidrogeológico	12
16 Contactos do Distrito	12
Abreviações	
AASR	Abastecimento de Água e Saneamento Rural
CE	Condutividade Eléctrica
CLTS	Community Led Total Sanitation (<i>SANTOLIC</i> ;)
DAS	Departamento de Água e Saneamento
DNA	Direcção Nacional das Águas
DPOPH	Direcção Provincial das Obras Públicas e Habitação
FUNAE	Fundos
GIS	Sistema de Informação Geográfico
GPS	Global Position System (sistema Global para Posicionamento
INE	Instituto Nacional de Estatística
LIFECA	Livre de fekalismo a Céu Aberto
ODF	Open Defecation Free (<i>LIFECA</i>)
ONG	Organização Não Governamental
PA	Posto Administrativo
PEC	Promoção & Educação Comunitário
PEDD	Plano Económico de Desenvolvimento Distrital
PESOD	Plano Económico , Social e Orçamento Distrital
PSAA	Pequenos Sistemas de Abastecimento de Água
SDPI	Serviços Distritais Planificação e Infra-estruturas
SIG	Sistemas de Informação Geográfico
SINAS	Sistema de Informação Nacional de Água e Saneamento

Gerido pelo:

Gabinete de Planificação e Controlo
Direção Nacional de Água
Rua da Imprensa 162
Cidade de Maputo



Relatório e análise:

WE Consult, Consultores em Água subterrânea e Ambiente
Avenida Kwame Nkrumah, 1013 1º direito
tel/fax: 21-417377; 82-4208200
E-mail: mozambique@we-consult.info
C.P 3248, Maputo, www.we-consult.info



Em consórcio com:

MÉTIER, Consultoria e Desenvolvimento, Lda
C.P. 2188, Maputo Moçambique,
E-mail: metier@tvcabo.co.mz
Fax: +258 21498364 Tel: +258 21493506
www.metier.co.mz



Sumário Executivo

Em relação as infra-estruturas de água e saneamento existentes no Distrito de Ancuabe a informação recolhida pela equipe do estudo mostra que existem 154 fontes protegidas, das quais 70.1% são furos. Neste momento, 63.1% das fontes estão em funcionamento, excluindo 5 fontes que são consideradas abandonadas.

Estima-se que cerca de 47000 pessoas na zona rural são abastecidas por fontes dispersas, representando 40.5% da população do Distrito.

Foi reportado que existem no Distrito 4 PSAA (Pequenos Sistemas de Abastecimento de Água), dos quais 1 funcionando em pleno e 0 funcionando em parte. Embora a informação do número total de pessoas servidas pelos PSAAs é incompleto, informação obtida pela equipe do estudo mostra que cerca de 4040 pessoas são servidas. A cobertura dos PSAAs conhecidos é cerca de Sem dados%, o que nos leva a uma taxa de cobertura de fontes seguras de abastecimento de água para 44%.

Foi reportado que existiam 28 Comitês de água no Distrito no momento do estudo. A informação sobre o rácio do género nestes comités é incompleto, mas a informação disponível mostra que 58.3% dos membros são homens e 41.7% são mulheres. 10 Comitês são conhecidos para ser chefeados por mulheres.

As actividades de água e saneamento realizados em Ancuabe nos últimos cinco anos incluem intervenções em curso de projectos:

Helvetas Engenharia Sem Fronteira

Pelo menos existem no Distrito 2 mecânicos treinados para apoio na reparação de bombas conhecidos pela SDPI.

No que respeita aos recursos humanos, o SDPI tem 30 posições aprovadas, dos quais 7 tinham sido ocupados no momento do estudo. Dos 30 funcionários da SDPI, 2 trabalham em actividades relacionadas a água e saneamento.

Em relação ao apoio na manutenção das fontes, existem no Distrito mecanismos para fornecimento de peças sobressalentes para bombas manuais. O SDPI não está capacitado para reparar as bombas manuais do tipo Afridev.

O SDPI tem nenhum veículo, 1 motorizadas e 2 computadores para o uso próprio.

De acordo com a auto-avaliação da capacidade do Distrito, as prioridades a curto prazo para melhorar a capacidade do SDPI para planear, gerir e monitorar as actividades de água e saneamento incluem as seguintes:

Formação dos técnicos

Transporte para o trabalho

Alocação de mais técnicos água e saneamento

Relatório do Distrito Ancuabe

1	Indicadores de Ouro	Distrito	Média Província
1	Fontes de água em boas condições de funcionamento (%)	63%	57%
2.1	Nº de fontes de água planificadas para a construção neste ano (2011)	10	11
2.2	Nº de fontes de água construídas neste ano (2011)	10	6
2.3	Nº de fontes de água planificadas para reabilitação neste ano (2011)	Não sabe	11
2.4	Nº de fontes de água reabilitadas neste ano (2011)	0	2
3.1	Nº PSAAs novos (em pleno funcionamento)	0	1
3.2	Nº PSAAs Reabilitados (em pleno funcionamento)	0	0
4.1	Nº de escolas com fontes melhoradas de água	1	7
4.2	Nº de escolas no Distrito	59	53
5	Nº de escolas com instalações sanitárias melhoradas	10	19
6	Comercialização de peças sobressalentes	Sim	18%
7	Fundos disponíveis para melhorar o abastecimento de água no orçamento deste ano	0	
8	Fundos disponíveis para melhorar o saneamento no orçamento deste ano	0	
9	Orçamentação de todas as actividades (incluindo ONG) do AASR constantes no PESOD para este ano (2011)	Sim	0%
10	% dos fundos para AASR reportados no relatório de execução orçamental do distrito	0	

2	Introdução
----------	-------------------

Este relatório faz parte dum conjunto de 128 relatórios distritais preparados como parte do Estudo de Base PRONASAR solicitado pela DNA nos finais de 2011 e início de 2012. A informação que se segue foi recolhida junto dos funcionários do SDPI e representantes dos Postos Administrativos e das Localidades pela equipe do estudo da WE-Consult/Metier.

Este relatório reflete a informação fornecida pelo SDPI, Postos Administrativos e Localidades no momento da visita da equipe do estudo. A informação contida no relatório representa a situação actual da disponibilidade e acuracia da informação ao nível de SDPI e Posto Administrativo, isto é, a informação de base sobre água e saneamento no distrito.

A opção de resposta "Não Sabe" é considerada uma resposta válida e importante, uma vez que indica as lacunas de informação a serem ultrapassadas pelo SDPI para poderem melhorar a informação de base para planear, gerir e monitorar a capacidade do distrito.

As secções que se seguem apresentam a informação recolhida pela equipe do estudo no momento da visita. Esta informação poderá ser lida isoladamente ou conjuntamente com outras fontes de informação. A análise profunda e comparação entre distritos da mesma província, bem como a comparação entre províncias serão apresentados no relatório final do estudo de base.

Trabalho feito pela equipa

Mês da visita:	Janeiro 2012
Nº de Postos Administrativos visitadas:	3 100%
Nº de Localidades visitadas:	4 44%
Nº pessoal contactado e treinado:	8

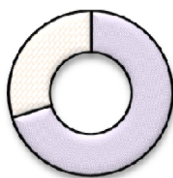
3	Dados Demográficos e Físicos
----------	-------------------------------------

Área do Distrito	4,606 km ²
População Do Distrito (2007, INE)	109,057
População Do Distrito (2011, INE)	115,932
Taxa de crescimento 2007 para 2011	6%
População urbana no Distrito (2011, INE)	- (0%)
População rural no Distrito (2011, INE)	115,932 (100%)
Densidade	25.17 Pessoas/km ²

Distância da sede do Distrito à capital provincial km

Posto Administrativo	População segundo PA	Nº Localidades Urbanas	Nº Localidades Rurais	TOTAL Localidades
Ancuabe	64,705		3	3
Metoro	49,959		2	2
Meza	49,882		4	4
TOTAL	164,546	0	9	9

No distrito de Ancuabe existem 154 fontes protegidas, das quais 70.1% são furos. Neste momento, 63.1% das fontes estão em funcionamento, excluindo 5 fontes que são consideradas abandonadas.



■ Furos

■ Poços

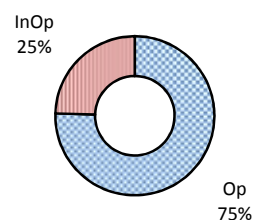
■ Nascentes

	Distrito		Provincia	
Furos	108	70%	1,020	59%
Poços	46	30%	697	40%
Nascentes	-	0%	11	1%
	154		1,728	

Nas tabelas na baixo, a taxa de funcionamento foi calculada excluindo as fontes abandonadas

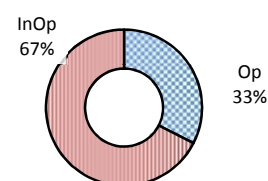
Posto Administrativo	Furos				
	Existentes	Operacionais	Inoperacionais	Abandonados	% operacional
ANCUABE	44	30	12	2	71%
METORO	27	24	3	0	89%
MEZA	37	26	11	0	70%
TOTAL DO DISTRITO	108	80	26	2	
	100%	75%	25%		

Furos



Posto Administrativo	Poços				
	Existentes	Operacionais	Inoperacionais	Abandonados	% operacional
ANCUABE	31	9	20	2	31%
METORO	1	0	1	0	0%
MEZA	14	5	8	1	38%
TOTAL DO DISTRITO	46	14	29	3	
	100%	33%	67%		

Poços



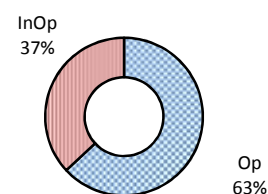
Posto Administrativo	Nascentes				
	Existentes	Operacionais	Inoperacionais	Abandonadas	% operacional
ANCUABE	0	0	0	0	
METORO	0	0	0	0	
MEZA	0	0	0	0	
TOTAL DO DISTRITO	0	0	0	0	

Nascentes



Posto Administrativo	Total				
	Existentes	Operacionais	Inoperacionais	Abandonadas	% operacional
ANCUABE	75	39	32	4	55%
METORO	28	24	4	0	86%
MEZA	51	31	19	1	62%
TOTAL DO DISTRITO	154	94	55	5	
	100%	63%	37%		

Total



Relatório do Distrito Ancuabe

5 Pequenos sistemas de abastecimento de água

Número de PSAA's no distrito: 4

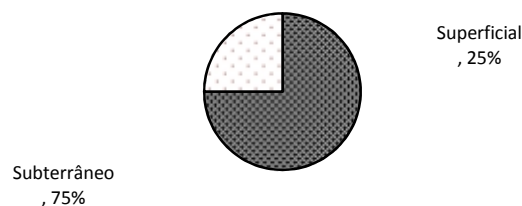
Posto Administrativo	Gestão	Tipo de captação	Ligações domésticos	Fontenarias Total	Fontenarias em funcionamento		População servida	Operacionalidade
Ancuabe - Sede	Administração	Subterrâneo	8	4	4	100%	4040	Operacional
Metoro	Administração	Subterrâneo	0	0	0		0	Inoperacional
Metoro	Administração	Subterrâneo	0	0	0		0	Inoperacional
Meza	Administração	Subterrâneo	0	0	0		0	Inoperacional
Total do distrito			8	4	4	100%	4040	

Captação

	Distrito		Provincial	
Subterrâneo	4	100%	6	75%
Superficial	0	0%	2	25%
Sem dados	0		2	25%

Número de PSAA's na Provincia 10

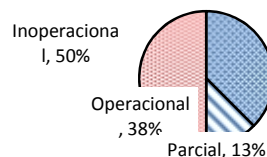
Captação dos sistemas nível Provincial



Funcionamento

	Distrito		Provincial	
Operacional	1	25%	3	38%
Parcial	0	0%	1	13%
Inoperacional	3	75%	4	50%
Sem dados	0		2	25%

Funcionamento dos sistemas nível Provincial

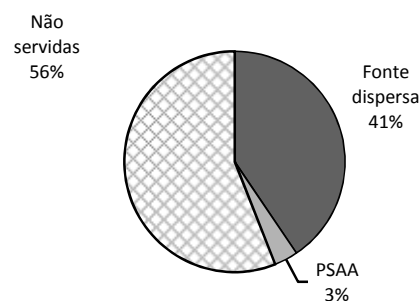


6 Cobertura

Cobertura das fontes dispersas					
Distrito	Fontes dispersas Operacionais	Nº pessoas cada fonte	Nº pessoas servidas	População total	% servida
Ancuabe	94	500	47,000	115,932	40.5%

Cobertura das pequenas sistemas			
Distrito	Pessoas Servidas	População total	% servida
Ancuabe	4040	115,932	3.5%

Cobertura Total					
Distrito	Servidas fontes dispersas	Servidas com PSAA	Total Nº pessoas servidas	População total	% servida
Ancuabe	47,000	4,040	51,040	115,932	44.0%



Relatório do Distrito Ancuabe

6 **Comités de água e saneamento**

Posto Administrativo	N° de Fontes	N° com Comité	% com Comité	% membros homens	% membros mulheres	N° de Comités Chefeados por mulheres
ANCUABE	75	Não sabe				Não sabe
METORO	28	28	100%	58%	42%	10
MEZA	51	Não sabe				Não sabe
TOTAL DO DISTRITO	154	28	18%	58%	42%	10

7 **Escolas**

Água					
Posto Administrativo	N° de Escolas	Escolas com furo	Escolas com poço	Escolas com PSAA	Percentagem com água seguro
ANCUABE	Não sabe	Não sabe	Não sabe	Não sabe	
METORO	18	1	0	0	6%
MEZA	Não sabe	Não sabe	Não sabe	Não sabe	
TOTAL DO DISTRITO	18	1	0	0	6%

Saneamento						
Posto Administrativo	N° de Escolas	Escolas com Latrina tradicional	Escolas com latrina tradicional melhorada	Escolas com latrina melhorada	Escolas com fossa séptica	Escolas com saneamento melhorada
ANCUABE	Não sabe	Não sabe	Não sabe	Não sabe	Não sabe	
METORO	18	11	0	3	0	17%
MEZA	Não sabe	Não sabe	Não sabe	Não sabe	Não sabe	
TOTAL DO DISTRITO	18	11	0	3	0	17%

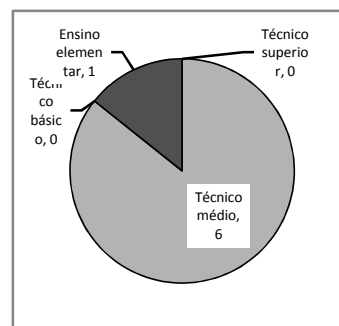
8 **Unidades de Saúde**

Água					
Posto Administrativo	N° de Unidades	Unidades com furo	Unidades com poço	Unidades com PSAA	Percentagem com água seguro
ANCUABE	2	Não sabe	Não sabe	Não sabe	
METORO	1	1	0	0	100%
MEZA	3	0	0	1	33%
TOTAL DO DISTRITO	6	1	0	1	33%

Saneamento						
Posto Administrativo	N° de Escolas	Escolas com Latrina tradicional	Escolas com latrina tradicional melhorada	Escolas com latrina melhorada	Escolas com fossa séptica	Escolas com saneamento melhorada
ANCUABE	2	0	0	1	0	50%
METORO	1	0	0	1	0	100%
MEZA	3	0	0	3	0	100%
TOTAL DO DISTRITO	6	0	0	5	0	83%

Número actual de funcionários do SDPI (dados 2011)	Departamento					
	Total	Planeamento	Obras Publicas	Gestão Ambiental	Recursos Humanos	Outro
Técnico superior	0					
Técnico médio	6	1	2	1	2	1
Técnico básico	0					
Ensino elementar	1	Sem Dados				
Número total	7	1	2	1	2	

Número de posições no organigrama aprovado	30
% de posições preenchidos	23%



SDPI tem uma lista com as tarefas para todas as posições? Não
 A lista inclui actividades relacionadas com água? Não
 A lista inclui actividades relacionadas com saneamento? Não

SDPI tem uma lista de metas para abastecimento de água? Sim
 SDPI tem uma lista de metas para saneamento? Sim
 Número de funcionários ligados a água a saneamento 2

Experiência do pessoal

Nº	Posição	Nível Educação	Anos SDPI	Anos Exp Prof
1	Director	Ensino Médio	5	Mais de 10 anos
2	Técnico	Ensino Médio	1	5-10 anos

Fontes inspeccionados pelo SDPI no mês anterior 1
 Percentagem de fontes inspeccionados no mês anterior 1%

Visitas do pessoal de DPOPH-DAS ao SDPI nos últimos três meses: Nenhuma

Visitas do pessoal do SDPI ao DPOPH-DAS nos últimos três meses: 3
 Objectivos das visitas:
 1 Aconselhamento Tecnico
 2 Entrega De Relatorios
 3 Participacao No Seminario

Formação do pessoal que trabalham na área de água e saneamento

Tema	Ano	Duração (dias)	Nr. Pessoas	Entidade formadora
Percurmente	2009	5	1	DNA/PRONASAR
Gestao De Contrato De Agua E Saneamento	2010	5	1	DNA/PRONASAR
Fiscalizacao E Supervisao De Obras De Fonte	2010	12	2	DNA/PRONASAR
Sinas	2011	5	1	DNA/PRONASAR

Relatório do Distrito Ancuabe

10	Serviços existentes ao nível do Distrito		
O distrito tem disponíveis os seguinte serviços:			Média Provincial
	Vodacom	Não	47%
	Mcel	Sim	93%
	TDM	Sim	40%
	Loja do internet	Não	7%
	Bomba de combustível	Não	40%
	Banco	Não	13%
	Banco ATM	Não	20%
	Alojamento básico	Sim	73%
	Alojamento boa (ar condicionado etc)	Não	20%
	Energia (electricidade)	24 sobre 24	
	Água na sede	Alguns horas por dia	
	A via de acesso é:	Terra batida, sempre acessível	

11	Serviços disponíveis dentro SDPI			
		Nº	% Provincial (sim)	% no país (sim)
Material disponível para a SDPI:	1 Veículo próprio	0	0%	18%
	2 Veículo compartilhado	0	13%	22%
	3 Motorizada própria	1	40%	60%
	4 Motorizada compartilhada		27%	28%
	5 Bicicleta	0	73%	6%
	6 Subsídio de combustível mensal (Mt)	400,000	0%	55%
	7 Armário de arquivo	2	80%	91%
	8 Computadores de mesa	1	60%	82%
	9 Computadores portátil/laptop	1	27%	36%
	10 Máquinas de escrever	0	20%	23%
	11 Aparelhos de GPS	0	33%	46%
	12 Medidor de condutividade eléctrica (CE)	0	13%	12%
	13 Kit de testagem de qualidade de água (bacteriológico)	0	7%	8%
Acesso a:	14 Impressora	Sim	100%	86%
	15 Fotocopiadora	Sim	73%	47%
	16 Telefone Fixo	Sim	40%	52%
	17 Fax	Não	13%	25%
	18 Telemóvel do serviço	Não	0%	6%
	19 E-mail	Não	20%	20%
	20 Internet	Não	13%	24%
	21 Rádio de comunicação	Sim	80%	44%

11	Apoio na Manutenção das Fontes	
Existem mecânicos de bombas manuais activos e competentes?	Sim	
Número de mecânicos no distrito	2	
Número de furos por mecânico	54	
Existem fornecedores de peças sobressalentes de bombas manuais?	Sim	
Percentagem de distritos com fornecedores de peças sobressalentes na província	20%	
Percentagem de distritos com fornecedores de peças sobressalentes no país	38%	
Distância da sede de distrito para o mais próximo fornecedor de peças sobressalentes	km	
Distância média da sede de distrito para o mais próximo fornecedor de peças sobressalentes na província	262.1 km	
Distância média da sede de distrito para o mais próximo fornecedor de peças sobressalentes no país	170.2 km	
O SDPI tem stock de peças sobressalentes?	Não	
O SDPI repara bombas?	Não	

Posto Administrativo	Mecânicos no PA	Locais com Peças
ANCUABE	0	1
METORO	2	0
MEZA	0	0
TOTAL DO DISTRITO	2	1

SINAS (Sistema Nacional de água e Saneamento), desenvolveu modelos/fichas (Quelimane Agosto 2010) para serem usados nos diferentes níveis Administrativos. No âmbito deste estudo de base estes modelos foram revistos e foi desenvolvido um novo modelo para o nível da Localidade. Os modelos agora incluíram os seguintes aspectos:

- Abastecimento de água (incluindo novas fontes e comités de água)
- Saneamento (incluindo escolas e postos de saúde)
- Pequenos sistemas

Os modelos estão organizados da seguinte forma:

Modelo 0: Localidade

Modelo I: Posto Administrativo

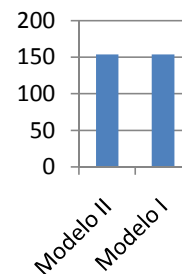
Modelo II: SDPI

Modelo III: DPOPH

Os dados do modelo 0 alimentam o modelo I,
os dados do modelo I alimentam modelo II, etc.

Neste tabela a baixo, está feita uma comparação entre os dados fornecidos pelo SDPI (Modelo II) e os dados do Posto Administrativo (Modelo I). O objectivo desta comparação é identificar a onde (em qual Posto) tem grandes diferenças e intervenções para alinhar os dados são necessários.

Posto Administrativo	Número total de fontes		
	Modelo II	Modelo I	
ANCUABE	75	75	Dados similar
METORO	28	28	Dados similar
MEZA	51	51	Dados similar
TOTAL	154	154	Dados similar



O indicador mais básico para o sector é o número das fontes existentes. Nesta secção está analisado quantas Localidades e Postos não tem conhecimentos nada sobre este indicador.

Modelo I Posto Administrativo

Através do PA são recolhido dados sobre as Localidades

Total	Não encontrado
9	0 0%

Das 9 Localidades encontradas,

0	0%
9	100%

Não tem informação sobre número dos furos existentes.

Tem alguma informação sobre o número das fontes existentes

Modelo 0 Localidade

Nas Localidades que foram visitadas, foi recolhida informação sobre 39 comunidades

0	0%
39	100%

Não sabe nada sobre número dos furos existentes.

Tem alguma informação sobre o número das fontes existentes

13	Registos
-----------	-----------------

Indicador	Existe	% Provincial	% No Pais
Inventário/mapas de fontes de abastecimento de água	Sim	33%	48%
Base de dados actualizada de água	Sim	53%	66%
Formato de base de dados	Papel e Electronico		
Periodicidade de actualização de base de dados	Annual		
Principais apoios para estabelecer a base de dados	DPOPH		
Dados técnicos dos furos realizados/construídos nos últimos 3 anos	Não	33%	51%
Dados actualizados (12 meses) sobre qualidade de água	Não	13%	32%
Formulários de monitoramento de fontes de água e PSAA's preenchidos	Não	40%	38%
Informações sobre comités de água	Não	33%	55%
Fichas para a candidatura das comunidades à LIFECA/ODF	Sim	7%	23%
Informações sobre mecânicos da bomba manuais/artesãos	Sim	60%	69%
Informação sobre construção de latrinas nos últimos 3 anos	Sim	73%	66%
Informação sobre latrinas institucionais construídas nos últimos 3 anos	Sim	93%	68%
Relatórios escritos/comentários recebido pelo DPOPH-DAS	Sim	67%	47%
Numeração/Codificação utilizada para as fontes de água?	Sim	60%	55%

O SDPI esteve envolvido na preparação do último PESOD
Participando Em Reunioes E Discussoes

O SDPI esteve envolvido na preparação do último PEDD
Participando em reunioes e discussoes,

Todas as actividades estão incluídas nos actuais PEDD.
Todas as actividades estão incluídas nos actuais PESOD.
Todas as actividades estão incluídas nos relatórios de progresso mensais/trimestrais.
Todas as actividades estão incluídas no relatório de execução orçamental/balanço PESOD.

Actividades de água e saneamento no distrito

O Distrito tinha 0 programas ou projectos de água e saneamento no distrito nos últimos 5 anos.

Nº	Nome	Financiador	Ano ¹	Montante	Resultados			
					Fontes novas	Fontes reabilitadas	ODF	Latrinas novas
1	HELVETAS	COOPERACAO SUICA	2011*	Não sabe	22	25	19	0
2	ENGINHARIA SEM FRONTEIRA	NAO SABE	2011*	Não sabe	22	6	10	0
3								
4								
5								
6								
7								

¹ 2011* = em curso

O SDPI realiza (realizou nos últimos 3 anos) actividades de PEC.

As actividades de PEC incluía o PEC Zonal

O SDPI realiza (realizou nos últimos 3 anos) actividades visando a promoção do saneamento.

As actividades de promoção do saneamento incluía o SANTOLIC (CLTS).

14	Auto-Avaliação da Capacidade do Distrito
-----------	---

Temas prioritários para melhorar a capacidade do SDPI (segundo o SDPI)

Prioridade a médio prazo

- 1 Formação dos técnicos
- 2 Transporte para o trabalho
- 3 Alocação de mais técnicos água e saneamento
- 4

Prioridade a longo prazo

- 1 Aumentar os técnicos
- 2 Fundos descentralizados para os distritos.
- 3
- 4

15	Zonas de risco Hidrogeológico
----	--------------------------------------

O SDPI indicou, baseado na experiência adquirida, quais são os problemas hidrogeológicos na zona. Os valores indicados devem ser considerados como indicativos.

Classificações segundo SDPI				
Posto Administrativo	Profundidades normais dos furos	Taxa de sucesso para abrir furos com água	Qualidade de água (salinidade)	Possibilidade para abrir poços
Ancuabe Sede	25-50m	80-95%	As vezes fontes salobras	<60%
Metoro	25-50m	80-95%	As vezes fontes salobras	<60%
Mesa	25-50m	80-95%	As vezes fontes salobras	80-95%

16	Contactos do Distrito
----	------------------------------

Contactos do SDPI:

Endereço: Cabo delgado
Tel Fixo: SDPI- Quessanga Provincia de Cabo Delgado

Nome	Função	Número
82-8285100	Eugénio Fonseca	Director

Contactos dos Postos Administrativos:

Posto	Nome	Número
-------	------	--------

Contactos das Localidades:

Localidade	Nome	Número
------------	------	--------