

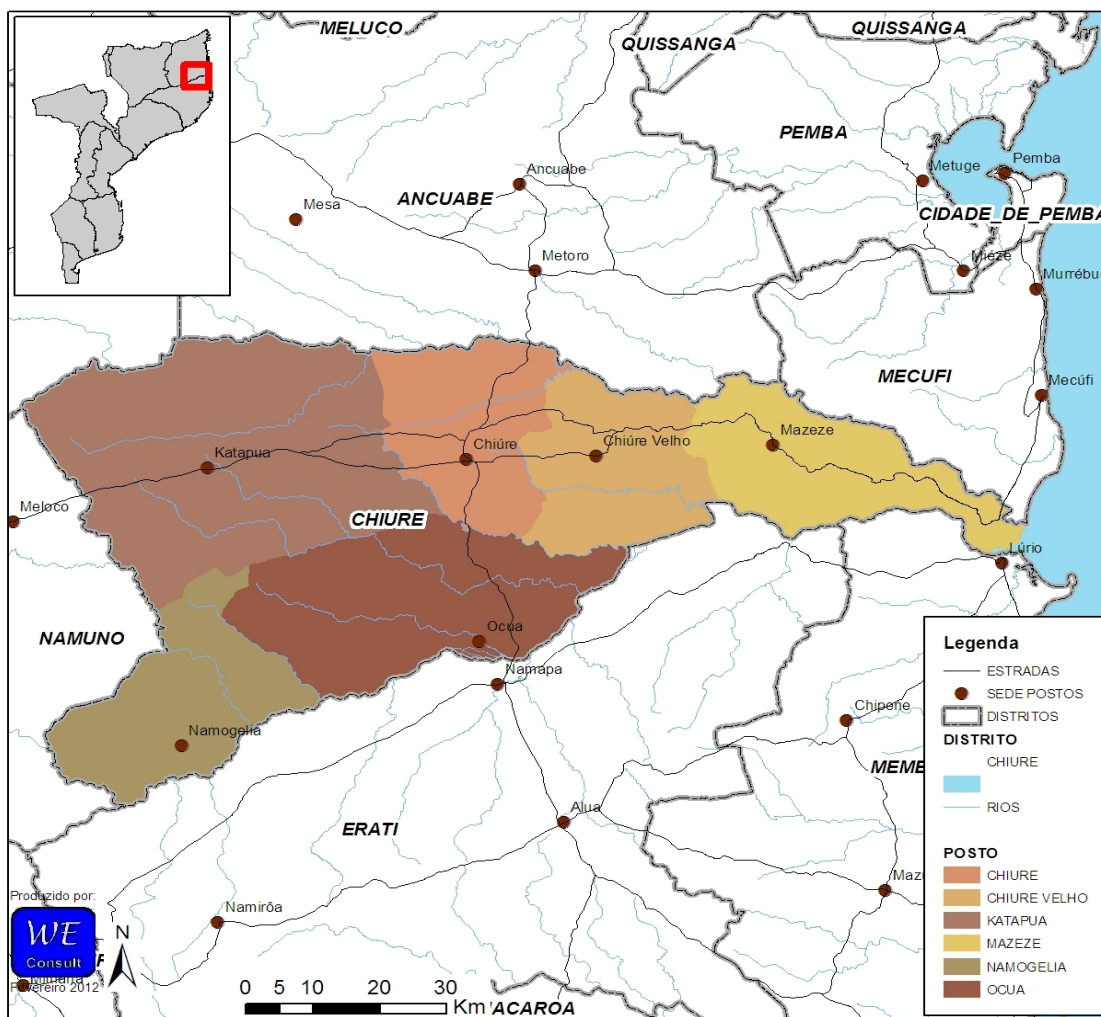
PROGRAMA NACIONAL DE ABASTECIMENTO DE ÁGUA E SANEAMENTO RURAL (PRONASAR)



ESTUDO DE BASE SOBRE A SITUAÇÃO DE ABASTECIMENTO DE ÁGUA E SANEAMENTO RURAL

Relatório sobre a capacidade institucional do Distrito de Chiure

Provincia de Cabo Delgado



Distrito de Chiure**Provincia de Cabo Delgado**

Geral	Página
1 Indicadores de Ouro	4
2 Introdução	4
3 Dados Demográficos e Físicos	4
Fontes de água	
4 Estado das fontes	5
5 Pequenos sistemas de abastecimento de água	6
6 Cobertura	6
Instituições	
7 Escolas	7
8 Unidades de Saúde	7
Recursos	
9 Recursos humanos	8
10 Serviços existentes ao nível do Distrito	9
11 Serviços disponíveis dentro SDPI	9
Monitoria e Avaliação	
12 Diferenças nos dados dos modelos	10
13 Registos	11
14 Auto-Avaliação da Capacidade do Distrito	11
Outras informações	
15 Zonas de risco Hidrogeológico	12
16 Contactos do Distrito	12
Abreviações	
AASR	Abastecimento de Água e Saneamento Rural
CE	Condutividade Eléctrica
CLTS	Community Led Total Sanitation (<i>SANTOLIC</i> ;)
DAS	Departamento de Água e Saneamento
DNA	Direcção Nacional das Águas
DPOPH	Direcção Provincial das Obras Públicas e Habitação
FUNAE	Fundos
GIS	Sistema de Informação Geográfico
GPS	Global Position System (sistema Global para Posicionamento
INE	Instituto Nacional de Estatística
LIFECA	Livre de fekalismo a Céu Aberto
ODF	Open Defecation Free (<i>LIFECA</i>)
ONG	Organização Não Governamental
PA	Posto Administrativo
PEC	Promoção & Educação Comunitário
PEDD	Plano Económico de Desenvolvimento Distrital
PESOD	Plano Económico , Social e Orçamento Distrital
PSAA	Pequenos Sistemas de Abastecimento de Água
SDPI	Serviços Distritais Planificação e Infra-estruturas
SIG	Sistemas de Informação Geográfico
SINAS	Sistema de Informação Nacional de Água e Saneamento

Gerido pelo: Gabinete de Planificação e Controlo
Direção Nacional de Água
Rua da Imprensa 162
Cidade de Maputo

Relatório e análise: WE Consult, Consultores em Água subterrânea e Ambiente
Avenida Kwame Nkrumah, 1013 1º direito
tel/fax: 21-417377; 82-4208200
E-mail: mozambique@we-consult.info
C.P 3248, Maputo, www.we-consult.info

Em consórcio com: MÉTIER, Consultoria e Desenvolvimento, Lda
C.P. 2188, Maputo Moçambique,
E-mail: metier@tvcabo.co.mz
Fax: +258 21498364 Tel: +258 21493506
www.metier.co.mz



Sumário Executivo

Em relação as infra-estruturas de água e saneamento existentes no Distrito de Chiure a informação recolhida pela equipe do estudo mostra que existem 50 fontes protegidas, das quais 34% são furos. Neste momento, 74% das fontes estão em funcionamento, excluindo 0 fontes que são consideradas abandonadas.

Estima-se que cerca de 18500 pessoas na zona rural são abastecidas por fontes dispersas, representando 7.9% da população do Distrito.

Foi reportado que existem no Distrito 1 PSAA (Pequenos Sistemas de Abastecimento de Água), dos quais 1 funcionando em pleno e 0 funcionando em parte. Embora a informação do número total de pessoas servidas pelos PSAAs é incompleto, informação obtida pela equipe do estudo mostra que cerca de 7805 pessoas são servidas. A cobertura dos PSAAs conhecidos é cerca de Sem dados%, o que nos leva a uma taxa de cobertura de fontes seguras de abastecimento de água para 11.2%.

Foi reportado que existiam 50 Comitês de água no Distrito no momento do estudo. A informação sobre o rácio do género nestes comités é incompleto, mas a informação disponível mostra que % dos membros são homens e % são mulheres. Comitês são conhecidos para ser chefeados por mulheres.

As actividades de água e saneamento realizados em Chiure nos últimos cinco anos incluem intervenções em curso de projectos:

Helvetas Solidar Met

Pelo menos existem no Distrito 2 mecânicos treinados para apoio na reparação de bombas conhecidos pela SDPI.

No que respeita aos recursos humanos, o SDPI tem 5 posições aprovadas, dos quais 7 tinham sido ocupados no momento do estudo. Dos 5 funcionários da SDPI, 2 trabalham em actividades relacionadas a água e saneamento.

Em relação ao apoio na manutenção das fontes, existem no Distrito mecanismos para fornecimento de peças sobressalentes para bombas manuais. O SDPI não está capacitado para reparar as bombas manuais do tipo Afridev.

O SDPI tem nenhum veículo, nenhuma motorizada e nenhum computador para o uso próprio.

De acordo com a auto-avaliação da capacidade do Distrito, as prioridades a curto prazo para melhorar a capacidade do SDPI para planear, gerir e monitorar as actividades de água e saneamento incluem as seguintes:

- Formação dos técnicos
- Equipamento de escritório
- Contratação de técnicos

Relatório do Distrito Chiure

1	Indicadores de Ouro	Distrito	Média Província
1	Fontes de água em boas condições de funcionamento (%)	74%	57%
2.1	Nº de fontes de água planificadas para a construção neste ano (2011)	4	11
2.2	Nº de fontes de água construídas neste ano (2011)	10	6
2.3	Nº de fontes de água planificadas para reabilitação neste ano (2011)	4	11
2.4	Nº de fontes de água reabilitadas neste ano (2011)	3	2
3.1	Nº PSAAs novos (em pleno funcionamento)	1	1
3.2	Nº PSAAs Reabilitados (em pleno funcionamento)	1	0
4.1	Nº de escolas com fontes melhoradas de água	13	7
4.2	Nº de escolas no Distrito	101	53
5	Nº de escolas com instalações sanitárias melhoradas	101	19
6	Comercialização de peças sobressalentes	Sim	18%
7	Fundos disponíveis para melhorar o abastecimento de água no orçamento deste ano	0	
8	Fundos disponíveis para melhorar o saneamento no orçamento deste ano	0	
9	Orçamentação de todas as actividades (incluindo ONG) do AASR constantes no PESOD para este ano (2011)	Sim	0%
10	% dos fundos para AASR reportados no relatório de execução orçamental do distrito	0	

2 Introdução

Este relatório faz parte dum conjunto de 128 relatórios distritais preparados como parte do Estudo de Base PRONASAR solicitado pela DNA nos finais de 2011 e início de 2012. A informação que se segue foi recolhida junto dos funcionários do SDPI e representantes dos Postos Administrativos e das Localidades pela equipe do estudo da WE-Consult/Metier.

Este relatório reflete a informação fornecida pelo SDPI, Postos Administrativos e Localidades no momento da visita da equipe do estudo. A informação contida no relatório representa a situação actual da disponibilidade e acurácia da informação ao nível de SDPI e Posto Administrativo, isto é, a informação de base sobre água e saneamento no distrito.

A opção de resposta "Não Sabe" é considerada uma resposta válida e importante, uma vez que indica as lacunas de informação a serem ultrapassadas pelo SDPI para poderem melhorar a informação de base para planejar, gerir e monitorar a capacidade do distrito.

As secções que se seguem apresentam a informação recolhida pela equipe do estudo no momento da visita. Esta informação poderá ser lida isoladamente ou conjuntamente com outras fontes de informação. A análise profunda e comparação entre distritos da mesma província, bem como a comparação entre províncias serão apresentados no relatório final do estudo de base.

Trabalho feito pela equipa

Mês da visita:	Janeiro 2012	
Nº de Postos Administrativos visitadas:	6	100%
Nº de Localidades visitadas:	5	38%
Nº pessoal contactado e treinado:	12	

3 Dados Demográficos e Físicos

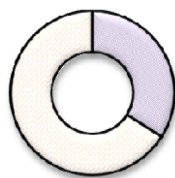
Área do Distrito	4,210	km ²
População Do Distrito (2007, INE)	221,278	
População Do Distrito (2011, INE)	234,806	
Taxa de crescimento 2007 para 2011	6%	
População urbana no Distrito (2011, INE)	40,586	(17%)
População rural no Distrito (2011, INE)	194,220	(83%)
Densidade	55.77	Pessoas/km ²

Distância da sede do Distrito à capital provincial 135 km

Posto Administrativo	População segundo PA	Nº Localidades Urbanas	Nº Localidades Rurais	TOTAL Localidades
Chiure-Sede	Não sabe	1	1	2
Chiure Velho	45,732		2	2
Katapua	22,653		1	1
Mazeze	25,993		3	3
Namogelia	47,621		2	2
Ocua	83,602		3	3
TOTAL	225,601	1	12	13

Estado das fontes

No distrito de Chiure existem 50 fontes protegidas, das quais 34% são furos. Neste momento, 74% das fontes estão em funcionamento, excluindo 0 fontes que são consideradas abandonadas.



■ Furos

■ Poços

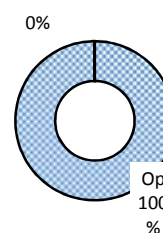
■ Nascentes

	Distrito		Provincia	
Furos	17	34%	1,020	59%
Poços	33	66%	697	40%
Nascentes	-	0%	11	1%
	50		1,728	

Nas tabelas na baixo, a taxa de funcionamento foi calculada excluindo as fontes abandonadas

Posto Administrativo	Furos				
	Existentes	Operacionais	Inoperacionais	Abandonados	% operacional
CHIURE-SEDE	Não sabe	Não sabe	Não sabe	Não sabe	
CHIURE VELHO	Não sabe	Não sabe	Não sabe	Não sabe	
KATAPUA	2	2	0	0	100%
MAZEZE	0	0	0	0	
NAMOGELIA	2	2	0	0	100%
OCUA	13	13	0	0	100%
TOTAL DO DISTRITO	17	17	0	0	
	100%	100%	0%		

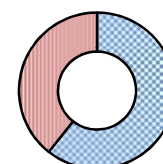
Furos



Posto Administrativo	Poços				
	Existentes	Operacionais	Inoperacionais	Abandonados	% operacional
CHIURE-SEDE	Não sabe	Não sabe	Não sabe	Não sabe	
CHIURE VELHO	Não sabe	Não sabe	Não sabe	Não sabe	
KATAPUA	22	14	8	0	64%
MAZEZE	7	3	4	0	43%
NAMOGELIA	4	3	1	0	75%
OCUA	0	0	0	0	
TOTAL DO DISTRITO	33	20	13	0	
	100%	61%	39%		

InOp
39%

Poços

Op
61%

Posto Administrativo	Nascentes				
	Existentes	Operacionais	Inoperacionais	Abandonadas	% operacional
CHIURE-SEDE	Não sabe	Não sabe	Não sabe	Não sabe	
CHIURE VELHO	Não sabe	Não sabe	Não sabe	Não sabe	
KATAPUA	0	0	0	0	
MAZEZE	0	0	0	0	
NAMOGELIA	0	0	0	0	
OCUA	0	0	0	0	
TOTAL DO DISTRITO	0	0	0	0	

0%

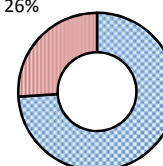
Nascentes

0%

Posto Administrativo	Total				
	Existentes	Operacionais	Inoperacionais	Abandonadas	% operacional
CHIURE-SEDE					
CHIURE VELHO					
KATAPUA	24	16	8		67%
MAZEZE	7	3	4		43%
NAMOGELIA	6	5	1		83%
OCUA	13	13			100%
TOTAL DO DISTRITO	50	37	13	0	
	100%	74%	26%		

InOp
26%

Total

Op
74%

Relatório do Distrito Chiure

5	Pequenos sistemas de abastecimento de água
---	--

Número de PSAA's no distrito: 1

Posto Administrativo	Gestão	Tipo de captação	Ligações domésticos	Fontenarias Total	Fontenarias em funcionamento		População servida	Operacionalidade
Chiure Sede	Administração	Subterrâneo	161	7	7	100%	7805	Operacional
Total do distrito			161	7	7	100%	7805	

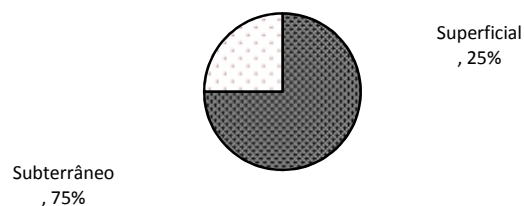
Captação

	Distrito		Provincial	
Subterrâneo	1	100%	6	75%
Superficial	0	0%	2	25%
Sem dados	0		2	25%

Número de PSAA's na Provincia

10

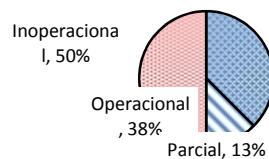
Captação dos sistemas nível Provincial



Funcionamento

	Distrito		Provincial	
Operacional	1	100%	3	38%
Parcial	0	0%	1	13%
Inoperacional	0	0%	4	50%
Sem dados	0		2	25%

Funcionamento dos sistemas nível Provincial

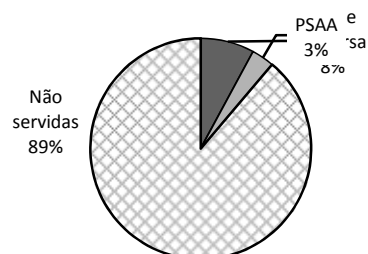


6	Cobertura
---	-----------

Cobertura das fontes dispersas					
Distrito	Fontes dispersas Operacionais	Nº pessoas cada fonte	Nº pessoas servidas	População total	% servida
Chiure	37	500	18,500	234,806	7.9%

Cobertura das pequenas sistemas			
Distrito	Pessoas Servidas	População total	% servida
Chiure	7805	234,806	3.3%

Cobertura Total					
Distrito	Servidas fontes dispersas	Servidas com PSAA	Total Nº pessoas servidas	População total	% servida
Chiure	18,500	7,805	26,305	234,806	11.2%



Relatório do Distrito Chiure

6 **Comités de água e saneamento**

Posto Administrativo	N° de Fontes	N° com Comité	% com Comité	% membros homens	% membros mulheres	N° de Comités Chefeados por mulheres
CHIURE-SEDE		Não sabe				Não sabe
CHIURE VELHO		Não sabe				Não sabe
KATAPUA	24	24	100%			Não sabe
MAZEZE	7	7	100%			Não sabe
NAMOGELIA	6	6	100%			Não sabe
OCUA	13	13	100%			Não sabe
TOTAL DO DISTRITO	50	50	100%			

7 **Escolas**

Água					
Posto Administrativo	N° de Escolas	Escolas com furo	Escolas com poço	Escolas com PSAA	Percentagem com água seguro
CHIURE-SEDE	15	4	0	0	27%
CHIURE VELHO	16	1	0	0	6%
KATAPUA	12	0	1	0	8%
MAZEZE	19	0	1	0	5%
NAMOGELIA	15	1	4	0	33%
OCUA	24	1	0	0	4%
TOTAL DO DISTRITO	101	7	6	0	13%

Saneamento						
Posto Administrativo	N° de Escolas	Escolas com Latrina tradicional	Escolas com latrina tradicional melhorada	Escolas com latrina melhorada	Escolas com fossa séptica	Escolas com saneamento melhorada
CHIURE-SEDE	15	Não sabe	Não sabe	Não sabe	Não sabe	0%
CHIURE VELHO	16	8	4	0	0	25%
KATAPUA	12	11	0	1	0	8%
MAZEZE	19	Não sabe	Não sabe	Não sabe	Não sabe	0%
NAMOGELIA	15	6	0	1	0	7%
OCUA	24	20	0	4	0	17%
TOTAL DO DISTRITO	101	45	4	6	0	10%

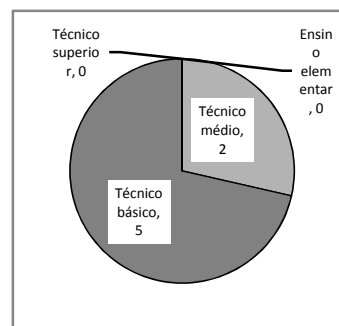
8 **Unidades de Saúde**

Água					
Posto Administrativo	N° de Unidades	Unidades com furo	Unidades com poço	Unidades com PSAA	Percentagem com água seguro
CHIURE-SEDE	2	2	0	0	100%
CHIURE VELHO	2	2	0	0	100%
KATAPUA	1	1	0	0	100%
MAZEZE	2	0	0	1	50%
NAMOGELIA	1	1	0	0	100%
OCUA	2	2	0	0	100%
TOTAL DO DISTRITO	10	8	0	1	90%

Saneamento						
Posto Administrativo	N° de Escolas	Escolas com Latrina tradicional	Escolas com latrina tradicional melhorada	Escolas com latrina melhorada	Escolas com fossa séptica	Escolas com saneamento melhorada
CHIURE-SEDE	2	0	0	12	6	100%
CHIURE VELHO	2	0	2	0	0	100%
KATAPUA	1	0	0	2	0	100%
MAZEZE	2	0	6	2	0	100%
NAMOGELIA	1	0	4	0	0	100%
OCUA	2	0	0	2	0	100%
TOTAL DO DISTRITO	10	0	12	18	6	100%

Número actual de funcionários do SDPI (dados 2011)	Departamento					
	Total	Planeamento	Obras Publicas	Gestão Ambiental	Recursos Humanos	Outro
Técnico superior	0					
Técnico médio	2	0	1	1	0	
Técnico básico	5	1	1	1	2	
Ensino elementar	0	Sem Dados				
Número total	7	1	2	2	2	

Número de posições no organigrama aprovado	5
% de posições preenchidos	140%



SDPI tem uma lista com as tarefas para todas as posições? Sim
 A lista inclui actividades relacionadas com água? Sim
 A lista inclui actividades relacionadas com saneamento? Sim

SDPI tem uma lista de metas para abastecimento de água? Não
 SDPI tem uma lista de metas para saneamento? Sim
 Número de funcionários ligados a água a saneamento 2

Experiência do pessoal

Nº	Posição	Nível Educação	Anos SDPI	Anos Exp Prof
1	Director	Ensino Médio	5	Mais de 10 anos
2	Técnico	Ensino Básico	1	Menos de 1 ano

Fontes inspeccionados pelo SDPI no mês anterior 15
 Percentagem de fontes inspeccionados no mês anterior 30%

Visitas do pessoal de DPOPH-DAS ao SDPI nos últimos três meses: 1
 Objectivos das visitas: 1. Abertura De Cinco Fontes De Agua

Visitas do pessoal do SDPI ao DPOPH-DAS nos últimos três meses: Nenhuma

Formação do pessoal que trabalham na área de água e saneamento

Tema	Ano	Duração (dias)	Nr. Pessoas	Entidade formadora
Santolic	2011	15	3	DNA/PRONASAR
Saneamento	2011	15	3	DNA/PRONASAR
Fiscalizacao De Fontes	2010	15	1	DNA/PRONASAR
Decrero 54	2009	15	1	DNA/PRONASAR

Relatório do Distrito Chiure

10	Serviços existentes ao nível do Distrito		
O distrito tem disponíveis os seguinte serviços:			Média Provincial
	Vodacom	Sim	47%
	Mcel	Sim	93%
	TDM	Sim	40%
	Loja do internet	Não	7%
	Bomba de combustível	Sim	40%
	Banco	Não	13%
	Banco ATM	Sim	20%
	Alojamento básico	Sim	73%
	Alojamento boa (ar condicionado etc)	Não	20%
	Energia (electricidade)	24 sobre 24	
	Água na sede	Alguns horas por dia	
	A via de acesso é:	Boa qualidade, todos meses	

11	Serviços disponíveis dentro SDPI			
Material disponível para a SDPI:		Nº	% Provincial (sim)	% no país (sim)
	1 Veiculo próprio	0	0%	18%
	2 Veiculo compartilhado	0	13%	22%
	3 Motorizada própria	0	40%	60%
	4 Motorizada compartilhada	1	27%	28%
	5 Bicicleta		73%	6%
	6 Subsídio de combustível mensal (Mt)	1,833,300	0%	55%
	7 Armário de arquivo	1	80%	91%
	8 Computadores de mesa	1	60%	82%
	9 Computadores portátil/laptop	0	27%	36%
	10 Máquinas de escrever	0	20%	23%
	11 Aparelhos de GPS	0	33%	46%
	12 Medidor de condutividade eléctrica (CE)	0	13%	12%
	13 Kit de testagem de qualidade de água (bacteriologico)		7%	8%
	Acesso a:			
	14 Impressora	Sim	100%	86%
	15 Fotocopiadora	Não	73%	47%
	16 Telefone Fixo	Sim	40%	52%
	17 Fax	Não	13%	25%
	18 Telemóvel do serviço	Não	0%	6%
	19 E-mail	Sim	20%	20%
	20 Internet	Não	13%	24%
	21 Rádio de comunicação	Sim	80%	44%

11	Apoio na Manutenção das Fontes	
Existem mecânicos de bombas manuais activos e competentes?	Sim	
Número de mecânicos no distrito	2	
Número de furos por mecânico	8.5	
Existem fornecedores de peças sobressalentes de bombas manuais?	Sim	
Percentagem de distritos com fornecedores de peças sobressalentes na provincia	20%	
Percentagem de distritos com fornecedores de peças sobressalentes no país	38%	
Distância da sede de distrito para o mais próximo fornecedor de peças sobressalentes	km	
Distância média da sede de distrito para o mais próximo fornecedor de peças sobressalentes na provincia	262.1 km	
Distância média da sede de distrito para o mais próximo fornecedor de peças sobressalentes no país	170.2 km	
O SDPI tem stock de peças sobressalentes?	Não	
O SDPI repara bombas?	Não	

Posto Administrativo	Mecânicos no PA	Locais com Peças
CHIURE-SEDE	1	1
CHIURE VELHO	0	0
KATAPUA	0	0
MAZEZE	0	0
NAMOGELIA	0	0
OCUA	1	0
TOTAL DO DISTRITO	2	1

Diferenças nos dados dos modelos

SINAS (Sistema Nacional de água e Saneamento), desenvolveu modelos/fichas (Quelimane Agosto 2010) para serem usados nos diferentes níveis Administrativos. No âmbito deste estudo de base estes modelos foram revistos e foi desenvolvido um novo modelo para o nível da Localidade. Os modelos agora incluíram os seguintes aspectos:

- Abastecimento de água (incluindo novas fontes e comités de água)
- Saneamento (incluindo escolas e postos de saúde)
- Pequenos sistemas

Os modelos estão organizados da seguinte forma:

Modelo 0: Localidade

Modelo I: Posto Administrativo

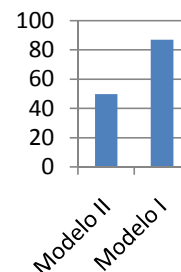
Modelo II: SDPI

Modelo III: DPOPH

Os dados do modelo 0 alimentam o modelo I,
os dados do modelo I alimentam modelo II, etc.

Neste tabela a baixo, está feita uma comparação entre os dados fornecidos pelo SDPI (Modelo II) e os dados do Posto Administrativo (Modelo I). O objectivo desta comparação é identificar a onde (em qual Posto) tem grandes diferenças e intervenções para alinhar os dados são necessários.

Posto Administrativo	Número total de fontes		
	Modelo II	Modelo I	
CHIURE-SEDE		20	
CHIURE VELHO		17	
KATAPUA	24	24	Dados similar
MAZEZE	7	7	Dados similar
NAMOGELIA	6	6	Dados similar
OCUA	13	13	Dados similar
TOTAL	50	87	No SDPI parece não tem registo completo



O indicador mais básico para o sector é o número das fontes existentes. Nesta secção está analisado quantas Localidades e Postos não tem conhecimentos nada sobre este indicador.

Modelo I Posto Administrativo

Através do PA são recolhido dados sobre as Localidades

Total	Não encontrado
16	0 0%

Das 16 Localidades encontradas,

2	13%
14	88%

Não tem informação sobre número dos furos existentes.

Tem alguma informação sobre o número das fontes existentes

Modelo 0 Localidade

Nas Localidades que foram visitadas, foi recolhida informação sobre 29 comunidades

1	3%
28	97%

Não sabe nada sobre número dos furos existentes.

Tem alguma informação sobre o número das fontes existentes

13	Registos
-----------	-----------------

Indicador	Existe	% Provincial	% No Pais
Inventário/mapas de fontes de abastecimento de água	Sim	33%	48%
Base de dados actualizada de água	Sim	53%	66%
Formato de base de dados	Não Sabe		
Periodicidade de actualização de base de dados	Não Sabe		
Principais apoios para estabelecer a base de dados	Não Sabe		
Dados técnicos dos furos realizados/construídos nos últimos 3 anos	Sim	33%	51%
Dados actualizados (12 meses) sobre qualidade de água	Não	13%	32%
Formulários de monitoramento de fontes de água e PSAA's preenchidos	Sim	40%	38%
Informações sobre comités de água	Não	33%	55%
Fichas para a candidatura das comunidades à LIFECA/ODF	Não	7%	23%
Informações sobre mecânicos da bomba manuais/artesãos	Sim	60%	69%
Informação sobre construção de latrinas nos últimos 3 anos	Não	73%	66%
Informação sobre latrinas institucionais construídas nos últimos 3 anos	Sim	93%	68%
Relatórios escritos/comentários recebido pelo DPOPH-DAS	Sim	67%	47%
Numeração/Codificação utilizada para as fontes de água?	Sim	60%	55%

O SDPI esteve envolvido na preparação do último PESOD
Solicitando A Fornecer Informacao

O SDPI esteve envolvido na preparação do último PEDD
Sendo apenas informado, Participando em reuniões e discussões,

Todas as actividades estão incluídas nos actuais PEDD.
Todas as actividades estão incluídas nos actuais PESOD.
Todas as actividades estão incluídas nos relatórios de progresso mensais/trimestrais.
Todas as actividades estão incluídas no relatório de execução orçamental/balanço PESOD.

Actividades de água e saneamento no distrito

O Distrito tinha 0 programas ou projectos de água e saneamento no distrito nos últimos 5 anos.

Nº	Nome	Financiador	Ano ¹	Montante	Resultados			
					Fontes novas	Fontes reabilitadas	ODF	Latrinas novas
1	HELVETAS	COOPERACAO SUICA	2009	Não sabe	190	99999	Não sabe	Não sabe
2	SOLIDAR MET	COOPERACAO SUICA	2011*	Não sabe			Não sabe	
3								
4								
5								
6								
7								

¹ 2011* = em curso

O SDPI realiza (realizou nos últimos 3 anos) actividades de PEC.

As actividades de PEC não incluía o PEC Zonal

O SDPI realiza (realizou nos últimos 3 anos) actividades visando a promoção do saneamento.

As actividades de promoção do saneamento não incluía o SANTOLIC (CLTS).

14	Auto-Avaliação da Capacidade do Distrito
-----------	---

Temas prioritários para melhorar a capacidade do SDPI (segundo o SDPI)

Prioridade a médio prazo

- 1 Formação dos técnicos
- 2 Equipamento de escritório
- 3 Contratação de técnicos
- 4

Prioridade a longo prazo

- 1 Escritório para SDPI
- 2
- 3
- 4

O SDPI indicou, baseado na experiência adquirida, quais são os problemas hidrogeológicos na zona. Os valores indicados devem ser considerados como indicativos.

Classificações segundo SDPI				
Posto Administrativo	Profundidades normais dos furos	Taxa de sucesso para abrir furos com água	Qualidade de água (salinidade)	Possibilidade para abrir poços
Chiue Sede	50-75m	60-80%	Muitos fontes salobras	60-80%
Chiue Velho	50-75m	60-80%	Muitos fontes salobras	60-80%
Ocua	50-75m	60-80%	Muitos fontes salobras	60-80%
Mazeze	50-75m	60-80%	Muitos fontes salobras	60-80%
Namogelia	50-75m	60-80%	Muitos fontes salobras	60-80%
Katapua	25-50m	80-95%	As vezes fontes salobras	80-95%

Contactos do SDPI:

Endereço: Cabo Delgado -Chiúre
Tel Fixo: 3E+06

Nome	Função	Número
Arnaldo Vaquina Pedro	Director	82-4384560
Zeca Bonifacio	Técnico	82-85531

Contactos dos Postos Administrativos:

Posto	Nome	Número
Chiúre sede	Carlos Francisco (Administrador)	84-3055321
Chiúre - Velho	Paulino Assane	82-0116741
Nangeua	Adelino António	82-5742295
Ocua	Paulino R. Puita	82-1893339
Katapua	Mário Alide	82-8999250
Mazeze	Victória Sebastião	82-0781153

Contactos das Localidades:

Localidade	Nome	Número
Milamba		
Joneia		
Chiúre V.Sede	Paulino Assane	82-0116741
Magipala	Caniqui Victor	82-5427332
Miculene	Abudo Arrune	82-8009926
Namugelia Sede	Adelino António	82-5742295
Bilibiza	Nati André	
Ocua sede	Paulino Rodrigues	82-1893339
Mareraha	Pires Manuel	82-4534653