

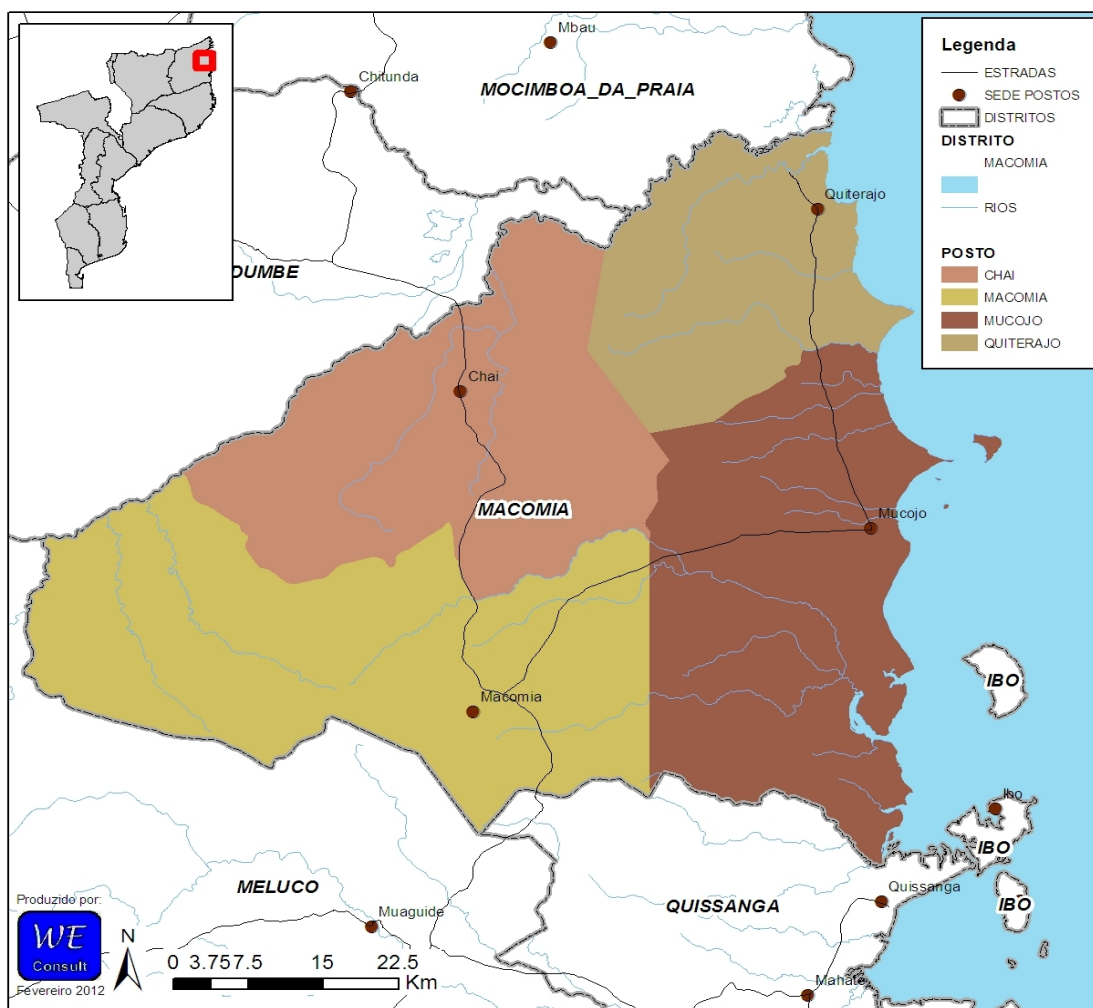
**PROGRAMA NACIONAL DE ABASTECIMENTO DE ÁGUA E SANEAMENTO RURAL (PRONASAR)**



**ESTUDO DE BASE SOBRE A SITUAÇÃO DE ABASTECIMENTO DE ÁGUA E SANEAMENTO RURAL**

**Relatório sobre a capacidade institucional do Distrito de Macomia**

**Provincia de Cabo Delgado**



Março 2012

Geral	Página
1 Indicadores de Ouro	4
2 Introdução	4
3 Dados Demográficos e Físicos	4
<b>Fontes de água</b>	
4 Estado das fontes	5
5 Pequenos sistemas de abastecimento de água	6
6 Cobertura	6
<b>Instituições</b>	
7 Escolas	7
8 Unidades de Saúde	7
<b>Recursos</b>	
9 Recursos humanos	8
10 Serviços existentes ao nível do Distrito	9
11 Serviços disponíveis dentro SDPI	9
<b>Monitoria e Avaliação</b>	
12 Diferenças nos dados dos modelos	10
13 Registos	11
14 Auto-Avaliação da Capacidade do Distrito	11
<b>Outras informações</b>	
15 Zonas de risco Hidrogeológico	12
16 Contactos do Distrito	12
<b>Abreviações</b>	
AASR	Abastecimento de Água e Saneamento Rural
CE	Condutividade Eléctrica
CLTS	Community Led Total Sanitation ( <i>SANTOLIC</i> ;)
DAS	Departamento de Água e Saneamento
DNA	Direcção Nacional das Águas
DPOPH	Direcção Provincial das Obras Públicas e Habitação
FUNAE	Fundos
GIS	Sistema de Informação Geográfico
GPS	Global Position System (sistema Global para Posicionamento
INE	Instituto Nacional de Estatística
LIFECA	Livre de fekalismo a Céu Aberto
ODF	Open Defecation Free ( <i>LIFECA</i> )
ONG	Organização Não Governamental
PA	Posto Administrativo
PEC	Promoção & Educação Comunitário
PEDD	Plano Económico de Desenvolvimento Distrital
PESOD	Plano Económico , Social e Orçamento Distrital
PSAA	Pequenos Sistemas de Abastecimento de Água
SDPI	Serviços Distritais Planificação e Infra-estruturas
SIG	Sistemas de Informação Geográfico
SINAS	Sistema de Informação Nacional de Água e Saneamento

Gerido pelo: Gabinete de Planificação e Controlo  
Direção Nacional de Água  
Rua da Imprensa 162  
Cidade de Maputo

Relatório e análise: WE Consult, Consultores em Água subterrânea e Ambiente  
Avenida Kwame Nkrumah, 1013 1º direito  
tel/fax: 21-417377; 82-4208200  
E-mail: mozambique@we-consult.info  
C.P 3248, Maputo, www.we-consult.info

Em consórcio com: MÉTIER, Consultoria e Desenvolvimento, Lda  
C.P. 2188, Maputo Moçambique,  
E-mail: metier@tvcabo.co.mz  
Fax: +258 21498364 Tel: +258 21493506  
www.metier.co.mz



**Sumário Executivo**

Em relação as infra-estruturas de água e saneamento existentes no Distrito de Macomia a informação recolhida pela equipe do estudo mostra que existem 153 fontes protegidas, das quais 64.1% são furos. Neste momento, 62.5% das fontes estão em funcionamento, excluindo 17 fontes que são consideradas abandonadas.

Estima-se que cerca de 42500 pessoas na zona rural são abastecidas por fontes dispersas, representando 49.4% da população do Distrito.

SDPI não teve informação sobre as PSAA (Pequenos Sistemas de Abastecimento de Água).

Foi reportado que existiam 34 Comitês de água no Distrito no momento do estudo. A informação sobre o rácio do género nestes comités é incompleto, mas a informação disponível mostra que % dos membros são homens e % são mulheres. Comitês são conhecidos para ser chefeados por mulheres.

As actividades de água e saneamento realizados em Macomia nos últimos cinco anos incluem intervenções em curso de projectos:

Helvetas

Aga Khan

Fundacao Nema

Pelo menos existem no Distrito 4 mecânicos treinados para apoio na reparação de bombas conhecidos pela SDPI.

No que respeita aos recursos humanos, o SDPI tem 16 posições aprovadas, dos quais 6 tinham sido ocupados no momento do estudo. Dos 16 funcionários da SDPI, 1 trabalham em actividades relacionadas a água e saneamento.

Em relação ao apoio na manutenção das fontes, existem no Distrito mecanismos para fornecimento de peças sobressalentes para bombas manuais. O SDPI não está capacitado para reparar as bombas manuais do tipo Afridev.

O SDPI tem nenhum veículo, 1 motorizadas e 2 computadores para o uso próprio.

De acordo com a auto-avaliação da capacidade do Distrito, as prioridades a curto prazo para melhorar a capacidade do SDPI para planear, gerir e monitorar as actividades de água e saneamento incluem as seguintes:

Contratação de técnicos para area de água e saneamento

Alocação de fundos para a reabilitação das fontes assim a construção.

**Relatório do Distrito Macomia**

1	Indicadores de Ouro	Distrito	Média Província
1	Fontes de água em boas condições de funcionamento (%)	63%	57%
2.1	Nº de fontes de água planificadas para a construção neste ano (2011)	0	11
2.2	Nº de fontes de água construídas neste ano (2011)	8	6
2.3	Nº de fontes de água planificadas para reabilitação neste ano (2011)	Não sabe	11
2.4	Nº de fontes de água reabilitadas neste ano (2011)	Não sabe	2
3.1	Nº PSAAs novos (em pleno funcionamento)	0	1
3.2	Nº PSAAs Reabilitados (em pleno funcionamento)	0	0
4.1	Nº de escolas com fontes melhoradas de água	0	7
4.2	Nº de escolas no Distrito	42	53
5	Nº de escolas com instalações sanitárias melhoradas	17	19
6	Comercialização de peças sobressalentes	Não	18%
7	Fundos disponíveis para melhorar o abastecimento de água no orçamento deste ano	0	
8	Fundos disponíveis para melhorar o saneamento no orçamento deste ano	0	
9	Orçamentação de todas as actividades (incluindo ONG) do AASR constantes no PESOD para este ano (2011)	Sim	0%
10	% dos fundos para AASR reportados no relatório de execução orçamental do distrito	0	

<b>2</b>	<b>Introdução</b>
----------	-------------------

Este relatório faz parte dum conjunto de 128 relatórios distritais preparados como parte do Estudo de Base PRONASAR solicitado pela DNA nos finais de 2011 e início de 2012. A informação que se segue foi recolhida junto dos funcionários do SDPI e representantes dos Postos Administrativos e das Localidades pela equipe do estudo da WE-Consult/Metier.

Este relatório reflete a informação fornecida pelo SDPI, Postos Administrativos e Localidades no momento da visita da equipe do estudo. A informação contida no relatório representa a situação actual da disponibilidade e acurácia da informação ao nível de SDPI e Posto Administrativo, isto é, a informação de base sobre água e saneamento no distrito.

A opção de resposta "Não Sabe" é considerada uma resposta válida e importante, uma vez que indica as lacunas de informação a serem ultrapassadas pelo SDPI para poderem melhorar a informação de base para planejar, gerir e monitorar a capacidade do distrito.

As secções que se seguem apresentam a informação recolhida pela equipe do estudo no momento da visita. Esta informação poderá ser lida isoladamente ou conjuntamente com outras fontes de informação. A análise profunda e comparação entre distritos da mesma província, bem como a comparação entre províncias serão apresentados no relatório final do estudo de base.

<b>Trabalho feito pela equipa</b>
-----------------------------------

Mês da visita:	Janeiro 2012
Nº de Postos Administrativos visitadas:	4 100%
Nº de Localidades visitadas:	3 30%
Nº pessoal contactado e treinado:	8

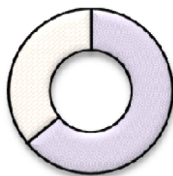
<b>3</b>	<b>Dados Demográficos e Físicos</b>
----------	-------------------------------------

Área do Distrito	4,049 km <sup>2</sup>
População Do Distrito (2007, INE)	81,240
População Do Distrito (2011, INE)	86,011
Taxa de crescimento 2007 para 2011	6%
População urbana no Distrito (2011, INE)	23,443 (27%)
População rural no Distrito (2011, INE)	62,568 (73%)
Densidade	21.24 Pessoas/km <sup>2</sup>

Distância da sede do Distrito à capital provincial	270 km
--	--------

Posto Administrativo	População segundo PA	Nº Localidades Urbanas	Nº Localidades Rurais	TOTAL Localidades
Macomia-Sede	15,619	1	2	3
Chai	19,569		2	2
Mucojo	34,757		3	3
Quiterajo	8,570		2	2
<b>TOTAL</b>	<b>78,515</b>	<b>1</b>	<b>9</b>	<b>10</b>

No distrito de Macomia existem 153 fontes protegidas, das quais 64.1% são furos. Neste momento, 62.5% das fontes estão em funcionamento, excluindo 17 fontes que são consideradas abandonadas.



■ Furos

■ Poços

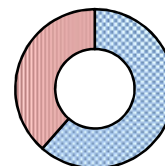
■ Nascentes

	Distrito		Provincia	
Furos	98	64%	1,020	59%
Poços	55	36%	697	40%
Nascentes	-	0%	11	1%
	153		1,728	

Nas tabelas na baixo, a taxa de funcionamento foi calculada excluindo as fontes abandonadas

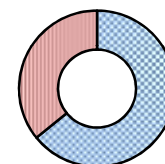
Posto Administrativo	Furos				
	Existentes	Operacionais	Inoperacionais	Abandonados	% operacional
MACOMIA-SEDE	19	13	5	1	72%
CHAI	9	3	3	3	50%
MUCOJO	56	26	19	11	58%
QUITERAJÓ	14	9	5	0	64%
<b>TOTAL DO DISTRITO</b>	<b>98</b>	<b>51</b>	<b>32</b>	<b>15</b>	
	100%	61%	39%		

Furos

InOp  
39%Op  
61%

Posto Administrativo	Poços				
	Existentes	Operacionais	Inoperacionais	Abandonados	% operacional
MACOMIA-SEDE	0	0	0	0	
CHAI	13	3	8	2	27%
MUCOJO	41	30	11	0	73%
QUITERAJÓ	1	1	0	0	100%
<b>TOTAL DO DISTRITO</b>	<b>55</b>	<b>34</b>	<b>19</b>	<b>2</b>	
	100%	64%	36%		

Poços

InOp  
36%Op  
64%

Posto Administrativo	Nascentes				
	Existentes	Operacionais	Inoperacionais	Abandonadas	% operacional
MACOMIA-SEDE	0	0	0	0	
CHAI	0	0	0	0	
MUCOJO	0	0	0	0	
QUITERAJÓ	0	0	0	0	
<b>TOTAL DO DISTRITO</b>	<b>0</b>	<b>0</b>	<b>0</b>	<b>0</b>	

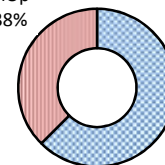
Nascentes

0%

0%

Posto Administrativo	Total				
	Existentes	Operacionais	Inoperacionais	Abandonadas	% operacional
MACOMIA-SEDE	19	13	5	1	72%
CHAI	22	6	11	5	35%
MUCOJO	97	56	30	11	65%
QUITERAJÓ	15	10	5		67%
<b>TOTAL DO DISTRITO</b>	<b>153</b>	<b>85</b>	<b>51</b>	<b>17</b>	
	100%	63%	38%		

Total

InOp  
38%Op  
63%

Posto Administrativo	Gestão	Tipo de captação	Ligações domésticos	Fontenarias Total	Fontenarias em funcionamento		População servida	Operacionalidade
Total do distrito			0	0	0		0	

	Distrito	Provincial	
Subterráneo	0	6	75%
Superficial	0	2	25%
Sem dados		2	25%

10

Subterrâneo  
, 75%

	Distrito	Provincial	
Operacional	0	3	38%
Parcial	0	1	13%
Inoperacional	0	4	50%
Sem dados	0	2	25%

Gráfico de pizza mostrando a distribuição da percepção de segurança:

- Inoperacional, 50%
- Operacional, 38%
- Parcial, 13%

6	Cobertura
---	-----------

	Cobertura das fontes dispersas				
Distrito	Fontes dispersas Operacionais	Nº pessoas cada fonte	Nº pessoas servidas	População total	% servida
Macomia	85	500	42,500	86,011	49.4%

	Cobertura das pequenas sistemas		
Distrito	Pessoas Servidas	População total	% servida
Macomia		86,011	0.0%

	Cobertura Total				
Distrito	Servidas fontes dispersas	Servidas com PSAA	Total Nº pessoas servidas	População total	% servida
Macomia	42,500	-	42,500	86,011	49.4%

Fonte dispersa  
49%

Relatório do Distrito Macomia

**6** **Comités de água e saneamento**

Posto Administrativo	N° de Fontes	N° com Comité	% com Comité	% membros homens	% membros mulheres	N° de Comités Chefeados por mulheres
MACOMIA-SEDE	19	7	37%			Não sabe
CHAI	22	Não sabe				Não sabe
MUCOJO	97	20	21%			Não sabe
QUITERAJÓ	15	7	47%			0
<b>TOTAL DO DISTRITO</b>	<b>153</b>	<b>34</b>	<b>22%</b>			

**7** **Escolas**

Água					
Posto Administrativo	N° de Escolas	Escolas com furo	Escolas com poço	Escolas com PSAA	Percentagem com água seguro
MACOMIA-SEDE	10	0	0	0	14%
CHAI	7	1	0	0	
MUCOJO	18	0	0	0	
QUITERAJÓ	6	0	0	0	
<b>TOTAL DO DISTRITO</b>	<b>41</b>	<b>1</b>	<b>0</b>	<b>0</b>	<b>2%</b>

Saneamento						
Posto Administrativo	N° de Escolas	Escolas com Latrina tradicional	Escolas com latrina tradicional melhorada	Escolas com latrina melhorada	Escolas com fossa séptica	Escolas com saneamento melhorada
MACOMIA-SEDE	10	7	0	2	0	20%
CHAI	7	2	0	5	0	71%
MUCOJO	18	5	1	4	0	28%
QUITERAJÓ	6	5	0	1	0	17%
<b>TOTAL DO DISTRITO</b>	<b>41</b>	<b>19</b>	<b>1</b>	<b>12</b>	<b>0</b>	<b>32%</b>

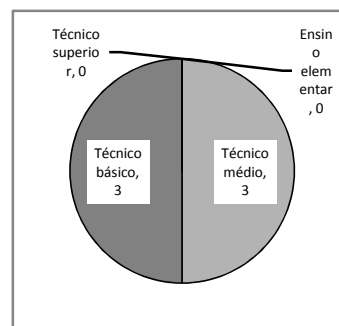
**8** **Unidades de Saúde**

Água					
Posto Administrativo	N° de Unidades	Unidades com furo	Unidades com poço	Unidades com PSAA	Percentagem com água seguro
MACOMIA-SEDE	1	0	0	0	100%
CHAI	1	0	0	0	
MUCOJO	2	1	1	0	
QUITERAJÓ	2	0	0	0	
<b>TOTAL DO DISTRITO</b>	<b>6</b>	<b>1</b>	<b>1</b>	<b>0</b>	<b>33%</b>

Saneamento						
Posto Administrativo	N° de Escolas	Escolas com Latrina tradicional	Escolas com latrina tradicional melhorada	Escolas com latrina melhorada	Escolas com fossa séptica	Escolas com saneamento melhorada
MACOMIA-SEDE	1	0	0	1	0	100%
CHAI	1	0	0	1	1	100%
MUCOJO	2	0	1	1	0	100%
QUITERAJÓ	2	0	0	2	0	100%
<b>TOTAL DO DISTRITO</b>	<b>6</b>	<b>0</b>	<b>1</b>	<b>5</b>	<b>1</b>	<b>100%</b>

Número actual de funcionários do SDPI (dados 2011)	Departamento					
	Total	Planeamento	Obras Públicas	Gestão Ambiental	Recursos Humanos	Outro
Técnico superior	0					
Técnico médio	3	1	1	0	1	0
Técnico básico	3	0	0	0	2	0
Ensino elementar	0	Sem Dados				
Número total	6	1	1	0	3	

Número de posições no organigrama aprovado	16
% de posições preenchidos	38%



SDPI tem uma lista com as tarefas para todas as posições?	Sim
A lista inclui actividades relacionadas com água?	Sim
A lista inclui actividades relacionadas com saneamento?	Sim
SDPI tem uma lista de metas para abastecimento de água?	Sim
SDPI tem uma lista de metas para saneamento?	Não
Número de funcionários ligados a água a saneamento	1

## Experiência do pessoal

Nº	Posição	Nível Educação	Anos SDPI	Anos Exp Prof
1	Técnico	Ensino Médio	2	1-5 anos

Fontes inspeccionados pelo SDPI no mês anterior	15
Percentagem de fontes inspeccionados no mês anterior	10%

Visitas do pessoal de DPOPH-DAS ao SDPI nos últimos três meses:	2
Objectivos das visitas:	1 Visitar O Psaa Mucojo ( Esta Em Construção ) 2 Supervisao Das Fontes Reabilitadas

Visitas do pessoal do SDPI ao DPOPH-DAS nos últimos três meses:	6
Objectivos das visitas:	1 Interar - Se Sobre O Concurso De Lancamento Psaa De Mucojo 2 Inteirar - Se Sobre O Cincurso De Lancamento Das Fontes Disp 3 Ersas . 4 Entrega De Relatorios .

## Formação do pessoal que trabalham na área de água e saneamento

Tema	Ano	Duração (dias)	Nr. Pessoas	Entidade formadora
Sinas	2011	5	2	DNA/PRONASAR
Gestao De Contratos E Percurmente	2010	5	1	DNA/PRONASAR
Sinas	2011	5	2	DNA/PRONASAR
Supervisao E Monitoria Das Fontes	2009	4	1	DNA/PRONASAR



Relatório do Distrito Macomia

**10 Serviços existentes ao nível do Distrito**

			Média Provincial
O distrito tem disponíveis os seguinte serviços:	Vodacom	Sim	47%
	Mcel	Sim	93%
	TDM	Não	40%
	Loja do internet	Não	7%
	Bomba de combustível	Sim	40%
	Banco	Não	13%
	Banco ATM	Não	20%
	Alojamento básico	Sim	73%
	Alojamento boa (ar condicionado etc)	Não	20%
	Energia (electricidade)	24 sobre 24	
	Água na sede	Alguns horas por dia	
	A via de acesso é:	Boa qualidade, todos meses	

**11 Serviços disponíveis dentro SDPI**

		Nº	% Provincial (sim)	% no país (sim)
Material disponível para a SDPI:	1 Veículo próprio	0	0%	18%
	2 Veículo compartilhado	0	13%	22%
	3 Motorizada própria	1	40%	60%
	4 Motorizada compartilhada	0	27%	28%
	5 Bicicleta	0	73%	6%
	6 Subsídio de combustível mensal (Mt)	204,000	0%	55%
	7 Armário de arquivo	3	80%	91%
	8 Computadores de mesa	2	60%	82%
	9 Computadores portátil/laptop	0	27%	36%
	10 Máquinas de escrever	1	20%	23%
	11 Aparelhos de GPS	1	33%	46%
	12 Medidor de condutividade eléctrica (CE)	0	13%	12%
	13 Kit de testagem de qualidade de água (bacteriológico)	0	7%	8%
Acesso a:	14 Impressora	Sim	100%	86%
	15 Fotocopiadora	Sim	73%	47%
	16 Telefone Fixo	Não	40%	52%
	17 Fax	Não	13%	25%
	18 Telemóvel do serviço	Não	0%	6%
	19 E-mail	Não	20%	20%
	20 Internet	Não	13%	24%
	21 Rádio de comunicação	Sim	80%	44%

**11 Apoio na Manutenção das Fontes**

Existem mecânicos de bombas manuais activos e competentes?	Sim
Número de mecânicos no distrito	4
Número de furos por mecânico	24.5
Existem fornecedores de peças sobressalentes de bombas manuais?	Sim
Percentagem de distritos com fornecedores de peças sobressalentes na província	20%
Percentagem de distritos com fornecedores de peças sobressalentes no país	38%
Distância da sede de distrito para o mais próximo fornecedor de peças sobressalentes	270 km
Distância média da sede de distrito para o mais próximo fornecedor de peças sobressalentes na província	262.1 km
Distância média da sede de distrito para o mais próximo fornecedor de peças sobressalentes no país	170.2 km
O SDPI tem stock de peças sobressalentes?	Não
O SDPI repara bombas?	Não

Posto Administrativo	Mecânicos no PA	Locais com Peças
MACOMIA-SEDE	1	0
CHAI	2	0
MUCOJO	1	0
QUITERAJÓ	0	0
<b>TOTAL DO DISTRITO</b>	<b>4</b>	<b>0</b>

SINAS (Sistema Nacional de água e Saneamento), desenvolveu modelos/fichas (Quelimane Agosto 2010) para serem usados nos diferentes níveis Administrativos. No âmbito deste estudo de base estes modelos foram revistos e foi desenvolvido um novo modelo para o nível da Localidade. Os modelos agora incluíram os seguintes aspectos:

- Abastecimento de água (incluindo novas fontes e comités de água)
- Saneamento (incluindo escolas e postos de saúde)
- Pequenos sistemas

Os modelos estão organizados da seguinte forma:

Modelo 0: Localidade

Modelo I: Posto Administrativo

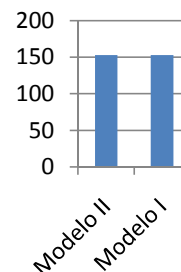
Modelo II: SDPI

Modelo III: DPOPH

Os dados do modelo 0 alimentam o modelo I,  
os dados do modelo I alimentam modelo II, etc.

Neste tabela a baixo, está feita uma comparação entre os dados fornecidos pelo SDPI (Modelo II) e os dados do Posto Administrativo (Modelo I). O objectivo desta comparação é identificar a onde (em qual Posto) tem grandes diferenças e intervenções para alinhar os dados são necessários.

Posto Administrativo	Número total de fontes		
	Modelo II	Modelo I	
MACOMIA-SEDE	19	19	Dados similar
CHAI	22	22	Dados similar
MUCOJO	97	97	Dados similar
QUITERAJO	15	15	Dados similar
<b>TOTAL</b>	<b>153</b>	<b>153</b>	<b>Dados similar</b>



O indicador mais básico para o sector é o número das fontes existentes. Nesta secção está analisado quantas Localidades e Postos não tem conhecimentos nada sobre este indicador.

#### Modelo I Posto Administrativo

Através do PA são recolhido dados sobre as Localidades

Total	Não encontrado
11	0 0%

Das 11 Localidades encontradas,

1	9%
10	91%

Não tem informação sobre número dos furos existentes.

Tem alguma informação sobre o número das fontes existentes

#### Modelo 0 Localidade

Nas Localidades que foram visitadas, foi recolhida informação sobre 12 comunidades

0	0%
12	100%

Não sabe nada sobre número dos furos existentes.

Tem alguma informação sobre o número das fontes existentes

<b>13</b>	<b>Registos</b>
-----------	-----------------

Indicador	Existe	% Provincial	% No Pais
Inventário/mapas de fontes de abastecimento de água	Não	33%	48%
Base de dados actualizada de água	Sim	53%	66%
Formato de base de dados	Papel e Electronico		
Periodicidade de actualização de base de dados	Trimestral		
Principais apoios para estabelecer a base de dados	DNA		
Dados técnicos dos furos realizados/construídos nos últimos 3 anos	Não	33%	51%
Dados actualizados (12 meses) sobre qualidade de água	Não	13%	32%
Formulários de monitoramento de fontes de água e PSAA's preenchidos	Sim	40%	38%
Informações sobre comités de água	Não	33%	55%
Fichas para a candidatura das comunidades à LIFECA/ODF	Não	7%	23%
Informações sobre mecânicos da bomba manuais/artesãos	Não	60%	69%
Informação sobre construção de latrinas nos últimos 3 anos	Sim	73%	66%
Informação sobre latrinas institucionais construídas nos últimos 3 anos	Sim	93%	68%
Relatórios escritos/comentários recebido pelo DPOPH-DAS	Sim	67%	47%
Numeração/Codificação utilizada para as fontes de água?	Não	60%	55%

O SDPI esteve envolvido na preparação do último PESOD  
Solicitado A Fornecer Informacao , Partic.Em Reu.E Discussoes E Adm.Di

O SDPI esteve envolvido na preparação do último PEDD  
Solicitado a fornecer informacao, Participando em reunioes e discussoes, Preparar planos e orcamentos

Todas as actividades estão incluídas nos actuais PEDD.  
Todas as actividades estão incluídas nos actuais PESOD.  
Todas as actividades estão incluídas nos relatórios de progresso mensais/trimestrais.  
Todas as actividades estão incluídas no relatório de execução orçamental/balanço PESOD.

#### Actividades de água e saneamento no distrito

O Distrito tinha 0 programas ou projectos de água e saneamento no distrito nos últimos 5 anos.

Nº	Nome	Financiador	Ano <sup>1</sup>	Montante	Resultados			
					Fontes novas	Fontes reabilitadas	ODF	Latrinas novas
1	HELVETAS	COOPERACAO SUICA	2011*	2308000	18	57	0	0
2	AGA KHAN	AGA KHAN	2011	Não sabe	10	12	0	0
3	FUNDACAO NEMA	COOPERACAO ESPAN	2011*	Não sabe	8	20	0	0
4								
5								
6								
7								

<sup>1</sup> 2011\* = em curso

O SDPI realiza (realizou nos últimos 3 anos) actividades de PEC.

As actividades de PEC incluía o PEC Zonal

O SDPI realiza (realizou nos últimos 3 anos) actividades visando a promoção do saneamento.

As actividades de promoção do saneamento incluía o SANTOLIC (CLTS).

<b>14</b>	<b>Auto-Avaliação da Capacidade do Distrito</b>
-----------	---

Temas prioritários para melhorar a capacidade do SDPI (segundo o SDPI)

#### Prioridade a médio prazo

- 1 Contratação de técnicos para area de água e saneamento
- 2 Alocação de fundos para a reabilitação das fontes assim a construção.
- 3
- 4

#### Prioridade a longo prazo

- 1 Construção e reabilitação de PSAA em todos os postos administrativos
- 2 Aquisição de mais meios de transporte
- 3
- 4

15	<b>Zonas de risco Hidrogeológico</b>
----	--------------------------------------

O SDPI indicou, baseado na experiência adquirida, quais são os problemas hidrogeológicos na zona. Os valores indicados devem ser considerados como indicativos.

Classificações segundo SDPI				
Posto Administrativo	Profundidades normais dos furos	Taxa de sucesso para abrir furos com água	Qualidade de água (salinidade)	Possibilidade para abrir poços
Macomia Sede	50-75m	95-100%	Sem problemas	60-80%
Mucojo	25-50m	80-95%	As vezes fontes salobras	95-100%
Chai	25-50m	95-100%	Sem problemas	<60%
Quiterajo	25-50m	80-95%	As vezes fontes salobras	80-95%

16	<b>Contactos do Distrito</b>
----	------------------------------

**Contactos do SDPI:**

Nome	Função	Número
Clemente Maziwa		82-2985910

**Contactos dos Postos Administrativos:**

Posto	Nome	Número
Macomia - sede	Arlindo Jamal	82-7248996
Quiterajo - sede	Fernando B. Muquise	84-9091931
Mucojo	Mário Herculano Benjamim	82-0294100
Chai	Lázaro Da Cruz Minraja	82-6642920

**Contactos das Localidades:**

Localidade	Nome	Número
Nacate	Adelino Muamade	82-5850409
Nguida	Albino Ambrósio	82-0846936
Quiterajo - sede	Judite A. Chidjeni	82-3813997
Ilaia	Jerónimo M. Mpana	
Mucojo	Mário Herculano Benja	82-0794100
Naude	Ussene Selemene Mba	82-5271704
Manica	Angelino Sumail	
Pangane	Humberto Buana Almass	82-0253194
Chai - sede	Lázaro Da Cruz Menr.	82-6642920