

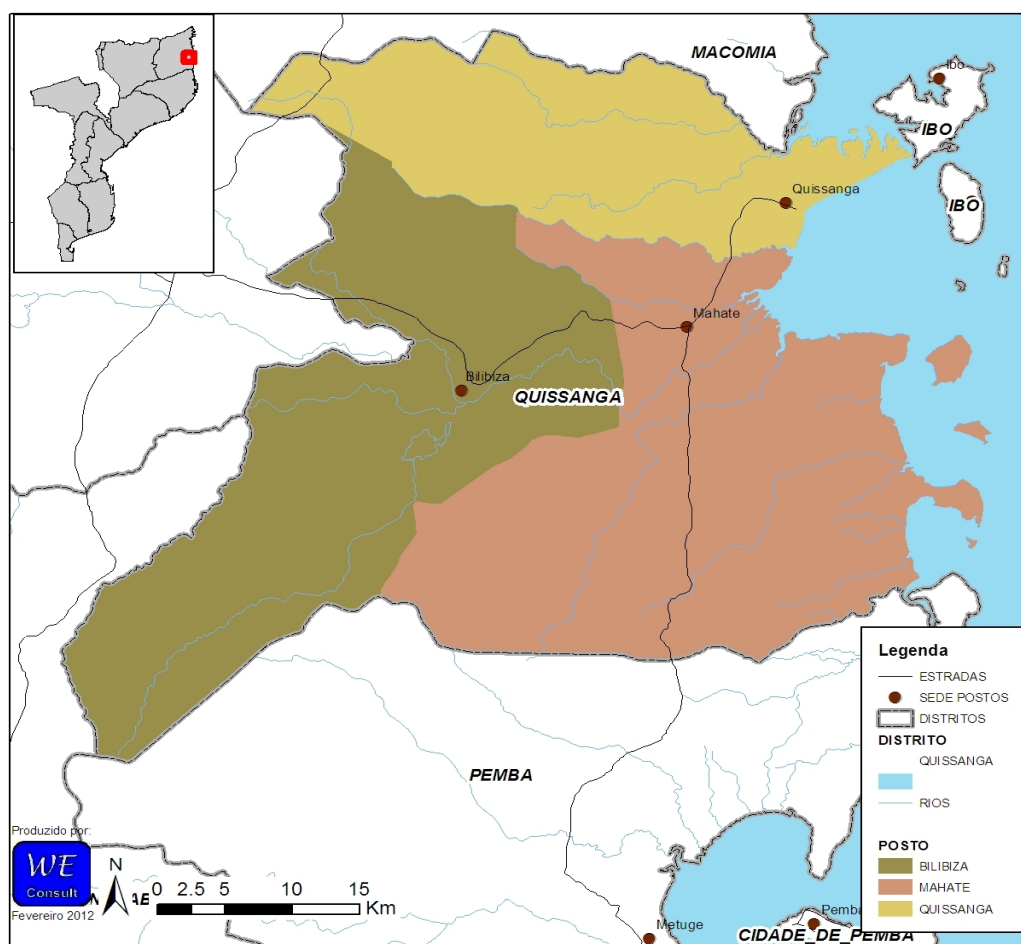
PROGRAMA NACIONAL DE ABASTECIMENTO DE ÁGUA E SANEAMENTO RURAL (PRONASAR)



ESTUDO DE BASE SOBRE A SITUAÇÃO DE ABASTECIMENTO DE ÁGUA E SANEAMENTO RURAL

Relatório sobre a capacidade institucional do Distrito de Quissanga

Provincia de Cabo Delgado



Março 2012

Geral	Página
1 Indicadores de Ouro	4
2 Introdução	4
3 Dados Demográficos e Físicos	4
<b>Fontes de água</b>	
4 Estado das fontes	5
5 Pequenos sistemas de abastecimento de água	6
6 Cobertura	6
<b>Instituições</b>	
7 Escolas	7
8 Unidades de Saúde	7
<b>Recursos</b>	
9 Recursos humanos	8
10 Serviços existentes ao nível do Distrito	9
11 Serviços disponíveis dentro SDPI	9
<b>Monitoria e Avaliação</b>	
12 Diferenças nos dados dos modelos	10
13 Registos	11
14 Auto-Avaliação da Capacidade do Distrito	11
<b>Outras informações</b>	
15 Zonas de risco Hidrogeológico	12
16 Contactos do Distrito	12
<b>Abreviações</b>	
AASR	Abastecimento de Água e Saneamento Rural
CE	Condutividade Eléctrica
CLTS	Community Led Total Sanitation ( <i>SANTOLIC</i> ;)
DAS	Departamento de Água e Saneamento
DNA	Direcção Nacional das Águas
DPOPH	Direcção Provincial das Obras Públicas e Habitação
FUNAE	Fundos
GIS	Sistema de Informação Geográfico
GPS	Global Position System (sistema Global para Posicionamento
INE	Instituto Nacional de Estatística
LIFECA	Livre de feccalismo a Céu Aberto
ODF	Open Defecation Free ( <i>LIFECA</i> )
ONG	Organização Não Governamental
PA	Posto Administrativo
PEC	Promoção & Educação Comunitário
PEDD	Plano Económico de Desenvolvimento Distrital
PESOD	Plano Económico , Social e Orçamento Distrital
PSAA	Pequenos Sistemas de Abastecimento de Água
SDPI	Serviços Distritais Planificação e Infra-estruturas
SIG	Sistemas de Informação Geográfico
SINAS	Sistema de Informação Nacional de Água e Saneamento

Gerido pelo: Gabinete de Planificação e Controlo  
Direção Nacional de Água  
Rua da Imprensa 162  
Cidade de Maputo

Relatório e análise: WE Consult, Consultores em Água subterrânea e Ambiente  
Avenida Kwame Nkrumah, 1013 1º direito  
tel/fax: 21-417377; 82-4208200  
E-mail: mozambique@we-consult.info  
C.P 3248, Maputo, www.we-consult.info

Em consórcio com: MÉTIER, Consultoria e Desenvolvimento, Lda  
C.P. 2188, Maputo Moçambique,  
E-mail: metier@tvcabo.co.mz  
Fax: +258 21498364 Tel: +258 21493506  
www.metier.co.mz



**Sumário Executivo**

Em relação as infra-estruturas de água e saneamento existentes no Distrito de Quissanga a informação recolhida pela equipe do estudo mostra que existem 92 fontes protegidas, das quais 20.7% são furos. Neste momento, 59.8% das fontes estão em funcionamento, excluindo 10 fontes que são consideradas abandonadas.

Estima-se que cerca de 24500 pessoas na zona rural são abastecidas por fontes dispersas, representando 61.8% da população do Distrito.

SDPI não teve informação sobre as PSAA (Pequenos Sistemas de Abastecimento de Água).

Foi reportado que existiam 59 Comitês de água no Distrito no momento do estudo. A informação sobre o rácio do género nestes comités é incompleto, mas a informação disponível mostra que 49.7% dos membros são homens e 50.3% são mulheres. 48 Comitês são conhecidos para ser chefeados por mulheres.

As actividades de água e saneamento realizados em Quissanga nos últimos cinco anos incluem intervenções em curso de projectos:

Aga Khan

Pelo menos existem no Distrito 8 mecânicos treinados para apoio na reparação de bombas conhecidos pela SDPI.

No que respeita aos recursos humanos, o SDPI tem 5 posições aprovadas, dos quais 3 tinham sido ocupados no momento do estudo. Dos 5 funcionários da SDPI, 1 trabalham em actividades relacionadas a água e saneamento.

Em relação ao apoio na manutenção das fontes, existem no Distrito mecanismos para fornecimento de peças sobressalentes para bombas manuais. O SDPI está capacitado para reparar as bombas manuais do tipo Afridev.

O SDPI tem nenhum veículo, nenhuma motorizada e nenhum computador para o uso próprio.

De acordo com a auto-avaliação da capacidade do Distrito, as prioridades a curto prazo para melhorar a capacidade do SDPI para planear, gerir e monitorar as actividades de água e saneamento incluem as seguintes:

Transporte

Material de trabalho

**Relatório do Distrito Quissanga**

1	Indicadores de Ouro	Distrito	Media Província
1	Fontes de água em boas condições de funcionamento (%)	60%	57%
2.1	Nº de fontes de água planificadas para a construção neste ano (2011)	4	11
2.2	Nº de fontes de água construídas neste ano (2011)	6	6
2.3	Nº de fontes de água planificadas para reabilitação neste ano (2011)	2	11
2.4	Nº de fontes de água reabilitadas neste ano (2011)	3	2
3.1	Nº PSAs novos (em pleno funcionamento)	1	1
3.2	Nº PSAs Reabilitados (em pleno funcionamento)	0	0
4.1	Nº de escolas com fontes melhoradas de água	2	7
4.2	Nº de escolas no Distrito	40	53
5	Nº de escolas com instalações sanitárias melhoradas	0	19
6	Comercialização de peças sobressalentes	Não	18%
7	Fundos disponíveis para melhorar o abastecimento de água no orçamento deste ano	0	
8	Fundos disponíveis para melhorar o saneamento no orçamento deste ano	0	
9	Orçamentação de todas as actividades (incluindo ONG) do AASR constantes no PESOD para este ano (2011)	Sim	0%
10	% dos fundos para AASR reportados no relatório de execução orçamental do distrito	0	

<b>2</b>	<b>Introdução</b>
----------	-------------------

Este relatório faz parte dum conjunto de 128 relatórios distritais preparados como parte do Estudo de Base PRONASAR solicitado pela DNA nos finais de 2011 e início de 2012. A informação que se segue foi recolhida junto dos funcionários do SDPI e representantes dos Postos Administrativos e das Localidades pela equipe do estudo da WE-Consult/Metier.

Este relatório reflete a informação fornecida pelo SDPI, Postos Administrativos e Localidades no momento da visita da equipe do estudo. A informação contida no relatório representa a situação actual da disponibilidade e acurácia da informação ao nível de SDPI e Posto Administrativo, isto é, a informação de base sobre água e saneamento no distrito.

A opção de resposta “Não Sabe” é considerada uma resposta válida e importante, uma vez que indica as lacunas de informação a serem ultrapassadas pelo SDPI para poderem melhorar a informação de base para planejar, gerir e monitorar a capacidade do distrito.

As secções que se seguem apresentam a informação recolhida pela equipe do estudo no momento da visita. Esta informação poderá ser lida isoladamente ou conjuntamente com outras fontes de informação. A análise profunda e comparação entre distritos da mesma província, bem como a comparação entre províncias serão apresentados no relatório final do estudo de base.

<b>Trabalho feito pela equipa</b>
-----------------------------------

Mês da visita:	Janeiro 2012
Nº de Postos Administrativos visitadas:	2 67%
Nº de Localidades visitadas:	0 0%
Nº pessoal contactado e treinado:	3

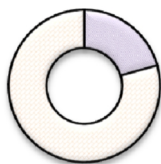
<b>3</b>	<b>Dados Demográficos e Físicos</b>
----------	-------------------------------------

Área do Distrito	2,062 km²
População Do Distrito (2007, INE)	38,437
População Do Distrito (2011, INE)	39,661
Taxa de crescimento 2007 para 2011	3%
População urbana no Distrito (2011, INE)	- (0%)
População rural no Distrito (2011, INE)	39,661 (100%)
Densidade	19.23 Pessoas/km²

Distância da sede do Distrito à capital provincial 300 km

Posto Administrativo	População segundo PA	Nº Localidades Urbanas	Nº Localidades Rurais	TOTAL Localidades
Quissanga	4,796		1	1
Bilibiza	13,675		2	2
Mahate	19,301		3	3
TOTAL	37,772	0	6	6

No distrito de Quissanga existem 92 fontes protegidas, das quais 20.7% são furos. Neste momento, 59.8% das fontes estão em funcionamento, excluindo 10 fontes que são consideradas abandonadas.

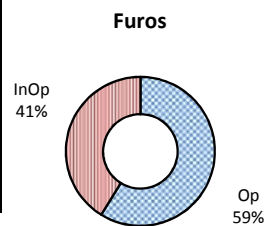


■ Furos  
■ Poços  
■ Nascentes

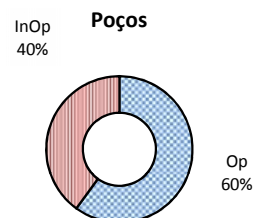
	Distrito		Provincia	
Furos	19	21%	1,020	59%
Poços	73	79%	697	40%
Nascentes	-	0%	11	1%
	92		1,728	

Nas tabelas na baixo, a taxa de funcionamento foi calculada excluindo as fontes abandonadas

Furos					
Posto Administrativo	Existentes	Operacionais	Inoperacionais	Abandonados	% operacional
QUISSANGA	0	0	0	0	
BILIBIZA	10	6	2	2	75%
MAHATE	9	4	5	0	44%
TOTAL DO DISTRITO	19	10	7	2	
	100%	59%	41%		



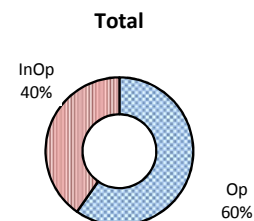
Poços					
Posto Administrativo	Existentes	Operacionais	Inoperacionais	Abandonados	% operacional
QUISSANGA	16	13	1	2	93%
BILIBIZA	35	13	22	0	37%
MAHATE	22	13	3	6	81%
TOTAL DO DISTRITO	73	39	26	8	
	100%	60%	40%		



Nascentes					
Posto Administrativo	Existentes	Operacionais	Inoperacionais	Abandonadas	% operacional
QUISSANGA	0	0	0	0	
BILIBIZA	0	0	0	0	
MAHATE	0	0	0	0	
TOTAL DO DISTRITO	0	0	0	0	



Total					
Posto Administrativo	Existentes	Operacionais	Inoperacionais	Abandonadas	% operacional
QUISSANGA	16	13	1	2	93%
BILIBIZA	45	19	24	2	44%
MAHATE	31	17	8	6	68%
TOTAL DO DISTRITO	92	49	33	10	
	100%	60%	40%		



5	Pequenos sistemas de abastecimento de água
---	--

Posto Administrativo	Gestão	Tipo de captação	Ligações domesticos	Fontenarias Total	Fontenarias em funcionamento		População servida	Operacionalidade
Total do distrito			0	0	0		0	

	Distrito	Provincial	
Subterráneo	0	6	75%
Superficial	0	2	25%
Sem dados		2	25%

10

Superficial  
, 25%

Subterrâneo  
, 75%

	Distrito	Provincial	
Operacional	0	3	38%
Parcial	0	1	13%
Inoperacional	0	4	50%
Sem dados	0	2	25%

Gráfico de pizza mostrando a distribuição da percepção de segurança:

- Inoperacional, 50%
- Operacional, 38%
- Parcial, 13%

	Cobertura das fontes dispersas				
Distrito	Fontes dispersas Operacionais	Nº pessas cada fonte	Nº pessoas servidas	População total	% servida
Quissanga	49	500	24,500	39,661	61.8%

Distrito	Pessoas Servidas	População total	% servida
Quissanga		39,661	0.0%

Distrito	Servidas fontes dispersas	Servidas com PSAA	Total Nº pessoas servidas	População total	% servida
Quissanga	24,500	-	24,500	39,661	61.8%

Não servidas  
38%

Fonte dispersa  
62%

Relatório do Distrito Quissanga

**6** **Comités de água e saneamento**

Posto Administrativo	N° de Fontes	N° com Comité	% com Comité	% membros homens	% membros mulheres	N° de Comités Chefeados por mulheres
QUISSANGA	16	12	75%	38%	63%	1
BILIBIZA	45	35	78%	50%	50%	35
MAHATE	31	12	39%	50%	50%	12
<b>TOTAL DO DISTRITO</b>	<b>92</b>	<b>59</b>	<b>64%</b>	<b>50%</b>	<b>50%</b>	<b>48</b>

**7** **Escolas**

Água					
Posto Administrativo	N° de Escolas	Escolas com furo	Escolas com poço	Escolas com PSAA	Percentagem com água seguro
QUISSANGA	6	0	0	1	17%
BILIBIZA	Não sabe	0	0	0	
MAHATE	Não sabe	0	1	0	
<b>TOTAL DO DISTRITO</b>	<b>6</b>	<b>0</b>	<b>1</b>	<b>1</b>	<b>33%</b>

Saneamento						
Posto Administrativo	N° de Escolas	Escolas com Latrina tradicional	Escolas com latrina tradicional melhorada	Escolas com latrina melhorada	Escolas com fossa séptica	Escolas com saneamento melhorada
QUISSANGA	6	0	0	12	0	100%
BILIBIZA	Não sabe	5	0	63	0	
MAHATE	Não sabe	4	0	22	0	
<b>TOTAL DO DISTRITO</b>	<b>6</b>	<b>9</b>	<b>0</b>	<b>97</b>	<b>0</b>	<b>100%</b>

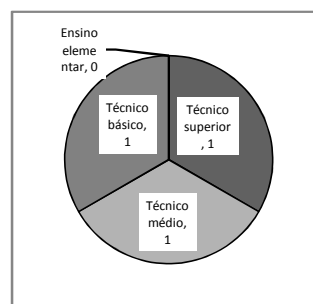
**8** **Unidades de Saúde**

Água					
Posto Administrativo	N° de Unidades	Unidades com furo	Unidades com poço	Unidades com PSAA	Percentagem com água seguro
QUISSANGA	1	0	0	1	100%
BILIBIZA	2	0	0	0	
MAHATE	4	1	1	0	50%
<b>TOTAL DO DISTRITO</b>	<b>7</b>	<b>1</b>	<b>1</b>	<b>1</b>	<b>43%</b>

Saneamento						
Posto Administrativo	N° de Escolas	Escolas com Latrina tradicional	Escolas com latrina tradicional melhorada	Escolas com latrina melhorada	Escolas com fossa séptica	Escolas com saneamento melhorada
QUISSANGA	1	0	0	6	2	100%
BILIBIZA	2	0	0	4	2	100%
MAHATE	4	0	0	5	4	100%
<b>TOTAL DO DISTRITO</b>	<b>7</b>	<b>0</b>	<b>0</b>	<b>15</b>	<b>8</b>	<b>100%</b>

Número actual de funcionários do SDPI (dados 2011)	Departamento					
	Total	Planeamento	Obras Publicas	Gestão Ambiental	Recursos Humanos	Outro
Técnico superior	1	0	0	0	0	
Técnico médio	1	0	0	0	1	
Técnico básico	1	0	0	0	0	
Ensino elementar	0	Sem Dados				
Número total	3	0	1	0	0	

Número de posições no organigrama aprovado	5
% de posições preenchidos	60%



SDPI tem uma lista com as tarefas para todas as posições?	Sim
A lista inclui actividades relacionadas com água?	Sim
A lista inclui actividades relacionadas com saneamento?	Sim
SDPI tem uma lista de metas para abastecimento de água?	Não
SDPI tem uma lista de metas para saneamento?	Sim
Número de funcionários ligados a água a saneamento	1

## Experiência do pessoal

Nº	Posição	Nível Educação	Anos SDPI	Anos Exp Prof
1	Director	Ensino Superior	6	Mais de 10 anos

Fontes inspeccionados pelo SDPI no mês anterior	5
Percentagem de fontes inspeccionados no mês anterior	5%

Visitas do pessoal de DPOPH-DAS ao SDPI nos últimos três meses:	2
Objectivos das visitas:	1 Supervisao Dos Psaa 2 Capacitacao Dos Chefes Das Localidades E Postos Administrati Vos .

Visitas do pessoal do SDPI ao DPOPH-DAS nos últimos três meses:	3
Objectivos das visitas:	1 Procurar Parceiros . 2 Discucao De Numeros De Registos Das Fontes Existentes Entre 3 A Dpoph E O Sdpi Informacao Sobre Gestao De Agua .

## Formação do pessoal que trabalham na área de água e saneamento

Tema	Ano	Duração (dias)	Nr. Pessoas	Entidade formadora
Procurement	2009	15	1	DNA/PRONASAR
Tipos De Bombas	2010	10	1	Governo Provincial
Gestao De Agua	2011	22	1	Governo Provincial



Relatório do Distrito Quissanga

10	Serviços existentes ao nível do Distrito		
			Média Provincial
O distrito tem disponíveis os seguinte serviços:	Vodacom	Não	47%
	Mcel	Não	93%
	TDM	Não	40%
	Loja do internet	Não	7%
	Bomba de combustível	Não	40%
	Banco	Não	13%
	Banco ATM	Não	20%
	Alojamento básico	Não	73%
	Alojamento boa (ar condicionado etc)	Não	20%
	Energia (electricidade)	Sem energia	
	Água na sede	Sem sistema	
	A via de acesso é:	Com problemas tempo chuvoso	

11	Serviços disponíveis dentro SDPI			
		Nº	% Provincial (sim)	% no país (sim)
Material disponível para a SDPI:	1 Veiculo próprio	0	0%	18%
	2 Veiculo compartilhado	0	13%	22%
	3 Motorizada própria	0	40%	60%
	4 Motorizada compartilhada	0	27%	28%
	5 Bicicleta	0	73%	6%
	6 Subsídio de combustível mensal (Mt)	2,800,000	0%	55%
	7 Armário de arquivo	0	80%	91%
	8 Computadores de mesa	0	60%	82%
	9 Computadores portátil/laptop	0	27%	36%
	10 Máquinas de escrever	0	20%	23%
	11 Aparelhos de GPS	0	33%	46%
	12 Medidor de condutividade eléctrica (CE)	0	13%	12%
	13 Kit de testagem de qualidade de água (bacteriologico)	0	7%	8%
Acesso a:	14 Impressora	Sim	100%	86%
	15 Fotocopiadora	Sim	73%	47%
	16 Telefone Fixo	Não	40%	52%
	17 Fax	Não	13%	25%
	18 Telemóvel do serviço	Não	0%	6%
	19 E-mail	Não	20%	20%
	20 Internet	Não	13%	24%
	21 Rádio de comunicação	Não	80%	44%

11	Apoio na Manutenção das Fontes	
Existem mecânicos de bombas manuais activos e competentes?		Sim
Número de mecânicos no distrito		8
Número de furos por mecânico		2.375
Existem fornecedores de peças sobressalentes de bombas manuais?		Sim
Percentagem de distritos com fornecedores de peças sobressalentes na província		20%
Percentagem de distritos com fornecedores de peças sobressalentes no país		38%
Distância da sede de distrito para o mais próximo fornecedor de peças sobressalentes		300 km
Distância média da sede de distrito para o mais próximo fornecedor de peças sobressalentes na província		262.1 km
Distância média da sede de distrito para o mais próximo fornecedor de peças sobressalentes no país		170.2 km
O SDPI tem stock de peças sobressalentes?		Não
O SDPI repara bombas?		Não

Posto Administrativo	Mecânicos no PA	Locais com Peças
QUISSANGA	2	0
BILIBIZA	3	0
MAHATE	3	0
TOTAL DO DISTRITO	8	0

SINAS (Sistema Nacional de água e Saneamento), desenvolveu modelos/fichas (Quelimane Agosto 2010) para serem usados nos diferentes níveis Administrativos. No âmbito deste estudo de base estes modelos foram revistos e foi desenvolvido um novo modelo para o nível da Localidade. Os modelos agora incluíram os seguintes aspectos:

- Abastecimento de água (incluindo novas fontes e comités de água)
- Saneamento (incluindo escolas e postos de saúde)
- Pequenos sistemas

Os modelos estão organizados da seguinte forma:

Modelo 0: Localidade

Modelo I: Posto Administrativo

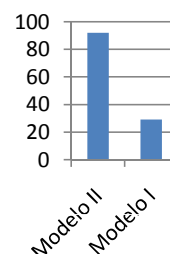
Modelo II: SDPI

Modelo III: DPOPH

Os dados do modelo 0 alimentam o modelo I,  
os dados do modelo I alimentam modelo II, etc.

Neste tabela a baixo, está feita uma comparação entre os dados fornecidos pelo SDPI (Modelo II) e os dados do Posto Administrativo (Modelo I). O objectivo desta comparação é identificar a onde (em qual Posto) tem grandes diferenças e intervenções para alinhar os dados são necessários.

Posto Administrativo	Número total de fontes		
	Modelo II	Modelo I	
QUISSANGA	16	16	Dados similar
BILIBIZA	45	13	No PA são registados bastante menos fontes
MAHATE	31		No PA são registados bastante menos fontes
TOTAL	92	29	No PA são registados bastante menos fontes



O indicador mais básico para o sector é o número das fontes existentes. Nesta secção está analisado quantas Localidades e Postos não tem conhecimentos nada sobre este indicador.

#### Modelo I Posto Administrativo

Através do PA são recolhido dados sobre as Localidades

Total	Não encontrado
7	0 0%

Das 7 Localidades encontradas,

3	43%
4	57%

Não tem informação sobre número dos furos existentes.

Tem alguma informação sobre o número das fontes existentes

#### Modelo 0 Localidade

Nas Localidades que foram visitadas, foi recolhida informação sobre 0 comunidades

0
0

Não sabe nada sobre número dos furos existentes.

Tem alguma informação sobre o número das fontes existentes

Relatório do Distrito Quissanga

**13** **Registos**

Indicador	Existe	% Provincial	% No Pais
Inventário/mapas de fontes de abastecimento de água	Sim	33%	48%
Base de dados actualizada de água	Sim	53%	66%
Formato de base de dados	Não Sabe		
Periodicidade de actualização de base de dados	Não Sabe		
Principais apoios para estabelecer a base de dados	Não Sabe		
Dados técnicos dos furos realizados/construídos nos últimos 3 anos	Não	33%	51%
Dados actualizados (12 meses) sobre qualidade de água	Não	13%	32%
Formulários de monitoramento de fontes de água e PSAA's preenchidos	Não	40%	38%
Informações sobre comités de água	Sim	33%	55%
Fichas para a candidatura das comunidades à LIFECA/ODF	Não	7%	23%
Informações sobre mecânicos da bomba manuais/artesãos	Sim	60%	69%
Informação sobre construção de latrinas nos últimos 3 anos	Sim	73%	66%
Informação sobre latrinas institucionais construídas nos últimos 3 anos	Sim	93%	68%
Relatórios escritos/comentários recebido pelo DPOPH-DAS	Sim	67%	47%
Numeração/Codificação utilizada para as fontes de água?	Não	60%	55%

O SDPI esteve envolvido na preparação do último PESOD  
Solicitado A Fornecer Informacao E Participando Em Reunoes E Discussoe

O SDPI esteve envolvido na preparação do último PEDD  
Solicitado a fornecer informacao,

Todas as actividades estão incluídas nos actuais PEDD.  
Todas as actividades estão incluídas nos actuais PESOD.  
Todas as actividades estão incluídas nos relatórios de progresso mensais/trimestrais.  
Não todas as actividades estão incluídas no relatório de execução orçamental/balanço PESOD.

**Actividades de água e saneamento no distrito**

O Distrito tinha 0 programas ou projectos de água e saneamento no distrito nos últimos 5 anos.

Nº	Nome	Financiador	Ano <sup>1</sup>	Montante	Resultados			
					Fontes novas	Fontes reabilitadas	ODF	Latrinas novas
1	AGA KHAN	NAO SABE	2011	Não sabe	27	2		
2								
3								
4								
5								
6								
7								

<sup>1</sup> 2011\* = em curso

O SDPI realiza (realizou nos últimos 3 anos) actividades de PEC.

As actividades de PEC incluíam o PEC Zonal

O SDPI realiza (realizou nos últimos 3 anos) actividades visando a promoção do saneamento.

As actividades de promoção do saneamento incluíam o SANTOLIC (CLTS).

**14** **Auto-Avaliação da Capacidade do Distrito**

Temas prioritários para melhorar a capacidade do SDPI (segundo o SDPI)

**Prioridade a médio prazo**

- 1 Transporte
- 2 Material de trabalho
- 3
- 4

**Prioridade a longo prazo**

- 1 Para funcionários
- 2 Edifício para SDPI.
- 3
- 4

**Relatório do Distrito Quissanga**

<b>15</b>	<b>Zonas de risco Hidrogeológico</b>
-----------	--------------------------------------

O SDPI indicou, baseado na experiencia adquirida, quais são os problemas hidrogeológicos na zona. Os valores indicados devem ser considerados como indicativos.

Classificações segundo SDPI				
Posto Administrativo	Profundidades normais dos furos	Taxa de sucesso para abrir furos com água	Qualidade de água (salinidade)	Possibilidade para abrir poços
Sede	<25m	60-80%	Muitos fontes salobras	60-80%
Mahate	25-50m	60-80%	Muitos fontes salobras	60-80%
Bilibiza	50-75m	60-80%	Muitos fontes salobras	60-80%

<b>16</b>	<b>Contactos do Distrito</b>
-----------	------------------------------

**Contactos do SDPI:**

Endereço: Cabo delgado

Nome	Função	Número
António Hemane Filipe		
	Director	

**Contactos dos Postos Administrativos:**

Posto	Nome	Número
Sede	Enês Daniel ( Administrador )	0
Mahate	Saide Mucona	82-9207100
Bilibiza	Fausto Da Costa	0

**Contactos das Localidades:**

Localidade	Nome	Número
0	Inês ( Administrador )	
Sede	Saide Muecula	82-9207100
Capembe	Alfa Meher	82-5277469
Namaluco	Luis Manuel	
Sede	Fausto Da Costa	
Tororo	Alexandre	
Intapuate	Cipriano	