

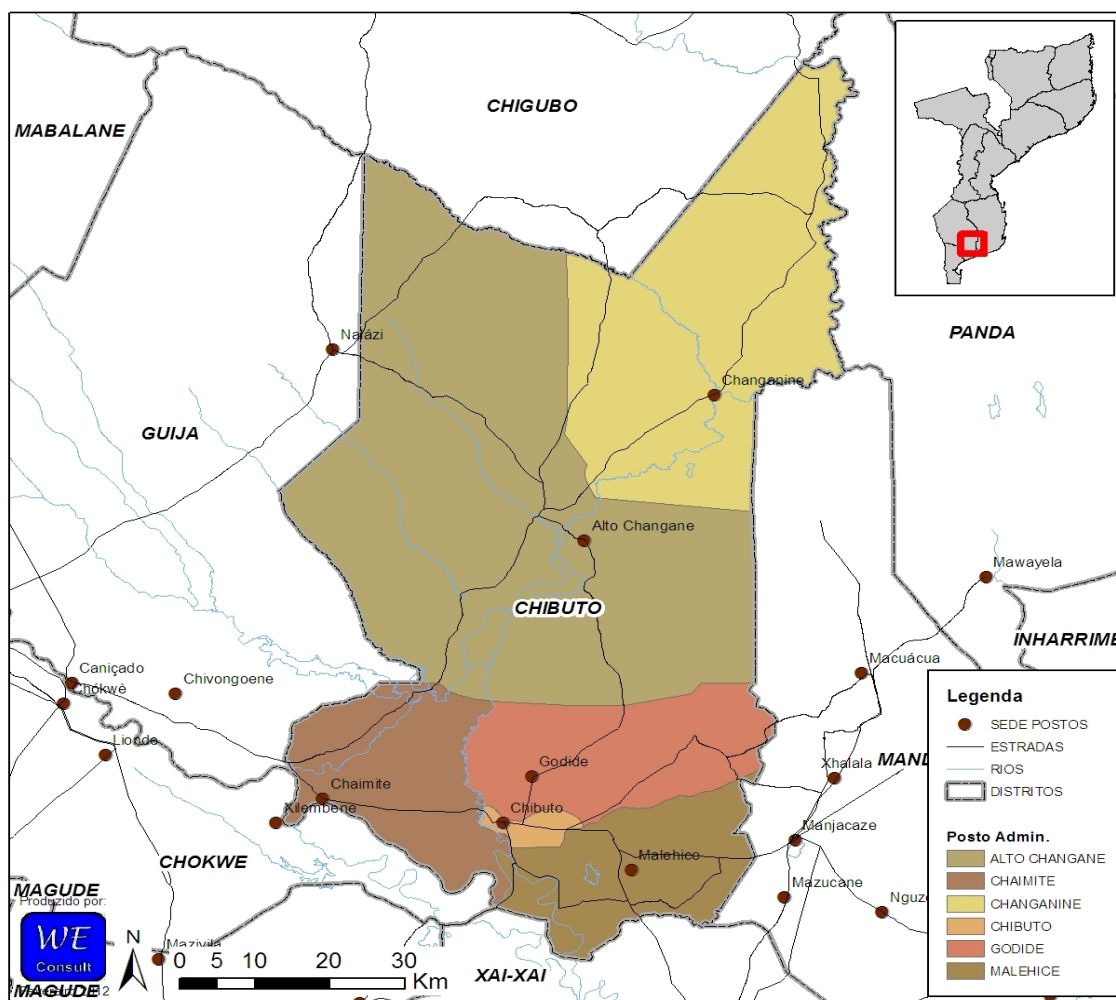
PROGRAMA NACIONAL DE ABASTECIMENTO DE ÁGUA E SANEAMENTO RURAL (PRONASAR)



ESTUDO DE BASE SOBRE A SITUAÇÃO DE ABASTECIMENTO DE ÁGUA E SANEAMENTO RURAL

Relatório sobre a capacidade institucional do Distrito de Chibuto

Provincia de Gaza



Março 2012

Geral	Página
1 Indicadores de Ouro	4
2 Introdução	4
3 Dados Demográficos e Físicos	4
<b>Fontes de água</b>	
4 Estado das fontes	5
5 Pequenos sistemas de abastecimento de água	6
6 Cobertura	6
<b>Instituições</b>	
7 Escolas	7
8 Unidades de Saúde	7
<b>Recursos</b>	
9 Recursos humanos	8
10 Serviços existentes ao nível do Distrito	9
11 Serviços disponíveis dentro SDPI	9
<b>Monitoria e Avaliação</b>	
12 Diferenças nos dados dos modelos	10
13 Registos	11
14 Auto-Avaliação da Capacidade do Distrito	11
<b>Outras informações</b>	
15 Zonas de risco Hidrogeológico	12
16 Contactos do Distrito	12
<b>Abreviações</b>	
AASR	Abastecimento de Água e Saneamento Rural
CE	Condutividade Eléctrica
CLTS	Community Led Total Sanitation ( <i>SANTOLIC</i> .)
DAS	Departamento de Água e Saneamento
DNA	Direcção Nacional das Águas
DPOPH	Direcção Provincial das Obras Públicas e Habitação
FUNAE	Fundos
GIS	Sistema de Informação Geográfico
GPS	Global Position System (sistema Global para Posicionamento)
INE	Instituto Nacional de Estatística
LIFECA	Livre de fealismo a Céu Aberto
ODF	Open Defecation Free ( <i>LIFECA</i> )
ONG	Organização Não Governamental
PA	Posto Administrativo
PEC	Promoção & Educação Comunitário
PEDD	Plano Económico de Desenvolvimento Distrital
PESOD	Plano Económico , Social e Orçamento Distrital
PSAA	Pequenos Sistemas de Abastecimento de Água
SDPI	Serviços Distritais Planificação e Infra-estruturas
SIG	Sistemas de Informação Geográfico
SINAS	Sistema de Informação Nacional de Água e Saneamento

Gerido pelo: Gabinete de Planificação e Controlo  
Direcção Nacional de Água  
Rua da Imprensa 162  
Cidade de Maputo

Relatório e análise: WE Consult, Consultores em Água subterrânea e Ambiente  
Avenida Kwame Nkrumah, 1013 1º direito  
tel/fax: 21-417377; 82-4208200  
E-mail: mozambique@we-consult.info  
C.P 3248, Maputo, www.we-consult.info

Em consórcio com: MÉTIER, Consultoria e Desenvolvimento, Lda  
C.P. 2188, Maputo Moçambique,  
E-mail: metier@tvcabo.co.mz  
Fax: +258 21498364 Tel: +258 21493506  
www.metier.co.mz



**Sumário Executivo**

Em relação as infra-estruturas de água e saneamento existentes no Distrito de Chibuto a informação recolhida pela equipe do estudo mostra que existem 231 fontes protegidas, das quais 99.6% são furos. Neste momento, 85.3% das fontes estão em funcionamento, excluindo 0 fontes que são consideradas abandonadas.

Estima-se que cerca de 98500 pessoas na zona rural são abastecidas por fontes dispersas, representando 48.5% da população do Distrito.

Foi reportado que existem no Distrito 6 PSAA (Pequenos Sistemas de Abastecimento de Água), dos quais 5 funcionando em pleno e 0 funcionando em parte. Embora a informação do número total de pessoas servidas pelos PSAAs é incompleto, informação obtida pela equipe do estudo mostra que cerca de 6000 pessoas são servidas. A cobertura dos PSAAs conhecidos é cerca de Sem dados%, o que nos leva a uma taxa de cobertura de fontes seguras de abastecimento de água para 51.5%.

Foi reportado que existiam 89 Comitês de água no Distrito no momento do estudo. A informação sobre o rácio do género nestes comités é incompleto, mas a informação disponível mostra que 36.5% dos membros são homens e 63.5% são mulheres. Comitês são conhecidos para ser chefeados por mulheres.

As actividades de água e saneamento realizados em Chibuto nos últimos cinco anos incluem intervenções em curso de projectos:

Abastecimento De Agua	Escola Amiga Da Crianca	Financi.De Actualiz. De Banco Dadosconstrucao De
Psaa	Reabilitacao De Fontes	

Pelo menos existem no Distrito 18 mecânicos treinados para apoio na reparação de bombas conhecidos pela SDPI.

No que respeita aos recursos humanos, o SDPI tem 28 posições aprovadas, dos quais 9 tinham sido ocupados no momento do estudo. Dos 28 funcionários da SDPI, 2 trabalham em actividades relacionadas a água e saneamento.

Em relação ao apoio na manutenção das fontes, existem no Distrito mecanismos para fornecimento de peças sobressalentes para bombas manuais. O SDPI não está capacitado para reparar as bombas manuais do tipo Afridev.

O SDPI tem nenhum veículo, 1 motorizadas e 2 computadores para o uso próprio.

De acordo com a auto-avaliação da capacidade do Distrito, as prioridades a curto prazo para melhorar a capacidade do SDPI para planear, gerir e monitorar as actividades de água e saneamento incluem as seguintes:

- Base de dados electrónicos de água
- Supervisão e fiscalização de perfuração
- Divulgação do manual técnico e social
- Promoção de higiene e saneamento

**Relatório do Distrito Chibuto**

1	Indicadores de Ouro	Distrito	Média Província
1	Fontes de água em boas condições de funcionamento (%)	85%	69%
2.1	Nº de fontes de água planificadas para a construção neste ano (2011)	0	18
2.2	Nº de fontes de água construídas neste ano (2011)	0	10
2.3	Nº de fontes de água planificadas para reabilitação neste ano (2011)	6	5
2.4	Nº de fontes de água reabilitadas neste ano (2011)	0	3
3.1	Nº PSAAs novos (em pleno funcionamento)	0	1
3.2	Nº PSAAs Reabilitados (em pleno funcionamento)	0	1
4.1	Nº de escolas com fontes melhoradas de água	0	11
4.2	Nº de escolas no Distrito	0	41
5	Nº de escolas com instalações sanitárias melhoradas	0	17
6	Comercialização de peças sobressalentes	Sim	25%
7	Fundos disponíveis para melhorar o abastecimento de água no orçamento deste ano	0	
8	Fundos disponíveis para melhorar o saneamento no orçamento deste ano	0	
9	Orçamentação de todas as actividades (incluindo ONG) do AASR constantes no PESOD para este ano (2011)	Sim	0%
10	% dos fundos para AASR reportados no relatório de execução orçamental do distrito	Não sabe	

## 2 Introdução

Este relatório faz parte dum conjunto de 128 relatórios distritais preparados como parte do Estudo de Base PRONASAR solicitado pela DNA nos finais de 2011 e início de 2012. A informação que se segue foi recolhida junto dos funcionários do SDPI e representantes dos Postos Administrativos e das Localidades pela equipe do estudo da WE-Consult/Metier.

Este relatório reflete a informação fornecida pelo SDPI, Postos Administrativos e Localidades no momento da visita da equipe do estudo. A informação contida no relatório representa a situação actual da disponibilidade e acurácia da informação ao nível de SDPI e Posto Administrativo, isto é, a informação de base sobre água e saneamento no distrito.

A opção de resposta “Não Sabe” é considerada uma resposta válida e importante, uma vez que indica as lacunas de informação a serem ultrapassadas pelo SDPI para poderem melhorar a informação de base para planejar, gerir e monitorar a capacidade do distrito.

As secções que se seguem apresentam a informação recolhida pela equipe do estudo no momento da visita. Esta informação poderá ser lida isoladamente ou conjuntamente com outras fontes de informação. A análise profunda e comparação entre distritos da mesma província, bem como a comparação entre províncias serão apresentados no relatório final do estudo de base.

## Trabalho feito pela equipa

Mês da visita:	Novembro 2011	
Nº de Postos Administrativos visitadas:	2	40%
Nº de Localidades visitadas:	1	5%
Nº pessoal contactado e treinado:	4	

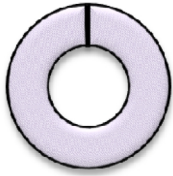
## 3 Dados Demográficos e Físicos

Área do Distrito	5,700 km <sup>2</sup>
População Do Distrito (2007, INE)	192,927
População Do Distrito (2011, INE)	203,101
Taxa de crescimento 2007 para 2011	5%
População urbana no Distrito (2011, INE)	67,313 (33%)
População rural no Distrito (2011, INE)	135,787 (67%)
Densidade	35.63 Pessoas/km <sup>2</sup>

Distância da sede do Distrito à capital provincial 74 km

Posto Administrativo	População segundo PA	Nº Localidades Urbanas	Nº Localidades Rurais	TOTAL Localidades
Chibuto	63,938	5		5
Alto Changane	18,962		3	3
Chaimite	31,032		3	3
Changanine	9,937		2	2
Godide	17,718		2	2
Malehice	55,628		6	6
<b>TOTAL</b>	<b>197,215</b>	<b>5</b>	<b>16</b>	<b>21</b>

No distrito de Chibuto existem 231 fontes protegidas, das quais 99.6% são furos. Neste momento, 85.3% das fontes estão em funcionamento, excluindo 0 fontes que são consideradas abandonadas.

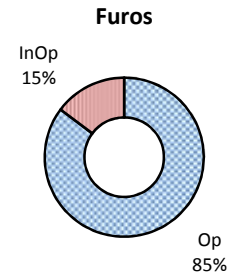


■ Furos  
■ Poços  
■ Nascentes

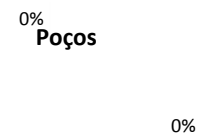
	Distrito		Provincia	
Furos	230	100%	1,615	99%
Poços	-	0%	7	0%
Nascentes	1	0%	4	0%
	231		1,626	

Nas tabelas na baixo, a taxa de funcionamento foi calculada excluindo as fontes abandonadas

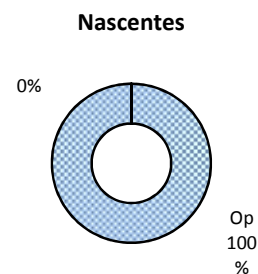
	Furos				
Posto Administrativo	Existentes	Operacionais	Inoperacionais	Abandonados	% operacional
CHIBUTO	12	11	1	0	92%
ALTO CHANGANE	21	17	4	0	81%
CHAIMITE	17	13	4	0	76%
CHANGANINE	6	5	1	0	83%
GODIDE	80	76	4	0	95%
MALEHICE	94	74	20	0	79%
TOTAL DO DISTRITO	230	196	34	0	
	100%	85%	15%		



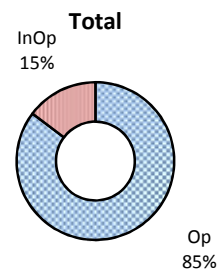
	Poços				
Posto Administrativo	Existentes	Operacionais	Inoperacionais	Abandonados	% operacional
CHIBUTO	0	0	0	0	
ALTO CHANGANE	0	0	0	0	
CHAIMITE	0	0	0	0	
CHANGANINE	0	0	0	0	
GODIDE	0	0	0	0	
MALEHICE	0	0	0	0	
TOTAL DO DISTRITO	0	0	0	0	



	Nascentes				
Posto Administrativo	Existentes	Operacionais	Inoperacionais	Abandonadas	% operacional
CHIBUTO	0	0	0	0	
ALTO CHANGANE	1	1	0	0	100%
CHAIMITE	0	0	0	0	
CHANGANINE	0	0	0	0	
GODIDE	0	0	0	0	
MALEHICE	0	0	0	0	
TOTAL DO DISTRITO	1	1	0	0	
	100%	100%	0%		



	Total				
Posto Administrativo	Existentes	Operacionais	Inoperacionais	Abandonadas	% operacional
CHIBUTO	12	11	1		92%
ALTO CHANGANE	22	18	4		82%
CHAIMITE	17	13	4		76%
CHANGANINE	6	5	1		83%
GODIDE	80	76	4		95%
MALEHICE	94	74	20		79%
TOTAL DO DISTRITO	231	197	34	0	
	100%	85%	15%		



Número de PSAA's no distrito: 6

Posto Administrativo	Gestão	Tipo de captação	Ligações domésticos	Fontenarias Total	Fontenarias em funcionamento		População servida	Operacionalidade
Chibuto	Administração	Subterrâneo	0	0	0		1000	Operacional
Alto Changanine	Administração	Superficial	Não sabe	3	1	33%	1000	Operacional
Chaimite	Comunidade	Sub/Superficial	Não sabe	0	0		Não sabe	Operacional
Changanine	Administração	Subterrâneo	Não sabe	0	0		1000	Operacional
Godide	Sem dados	Sem dados	0	0	0		0	Sem dados
Malehice	Comunidade/Adm	Subterrâneo	Não sabe	2	2	100%	3000	Operacional
Total do distrito			0	5	3	67%	6000	

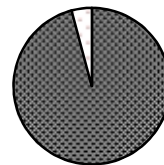
## Captação

	Distrito		Provincial	
Subterrâneo	2	50%	69	96%
Superficial	2	50%	3	4%
Sem dados	2		23	32%

Número de PSAA's na Província

95

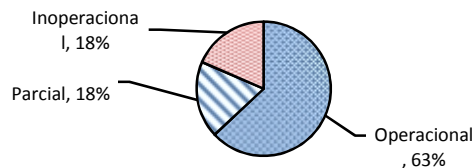
## Captação dos sistemas nível Provincial

Subterrâneo  
, 96%Superficial  
, 4%

## Funcionamento

	Distrito		Provincial	
Operacional	5	100%	58	63%
Parcial	0	0%	17	18%
Inoperacional	0	0%	17	18%
Sem dados	1		3	3%

## Funcionamento dos sistemas nível Provincial



Parcial, 18%

Inoperacional,  
18%Operacional  
, 63%

## Cobertura das fontes dispersas

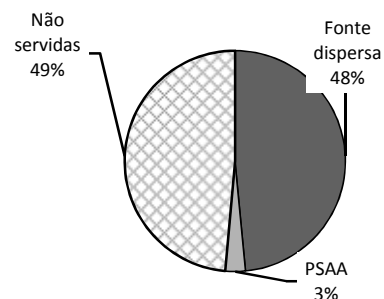
Distrito	Fontes dispersas Operacionais	Nº pessoas cada fonte	Nº pessoas servidas	População total	% servida
Chibuto	197	500	98,500	203,101	48.5%

## Cobertura das pequenas sistemas

Distrito	Pessoas Servidas	População total	% servida
Chibuto	6000	203,101	3.0%

## Cobertura Total

Distrito	Servidas fontes dispersas	Servidas com PSAA	Total Nº pessoas servidas	População total	% servida
Chibuto	98,500	6,000	104,500	203,101	51.5%

Não servidas  
49%Fonte dispersa  
48%PSAA  
3%

Relatório do Distrito Chibuto

6

Comités de água e saneamento

Posto Administrativo	Nº de Fontes	Nº com Comité	% com Comité	% membros homens	% membros mulheres	Nº de Comités Chefeados por mulheres
CHIBUTO	12	6	50%	40%	60%	Não sabe
ALTO CHANGANE	22	8	36%	32%	68%	Não sabe
CHAIMITE	17	9	53%	34%	66%	Não sabe
CHANGANINE	6	0	0%			Não sabe
GODIDE	80	23	29%	44%	56%	Não sabe
MALEHICE	94	43	46%	33%	67%	Não sabe
TOTAL DO DISTRITO	231	89	39%	36%	64%	

7

Escolas

Posto Administrativo	Água				
	Nº de Escolas	Escolas com furo	Escolas com poço	Escolas com PSAA	Percentagem com água seguro
CHIBUTO	23	9	0	0	39%
ALTO CHANGANE	18	7	0	0	39%
CHAIMITE	15	5	0	0	33%
CHANGANINE	9	8	0	0	89%
GODIDE	24	16	0	0	67%
MALEHICE	22	12	0	0	55%
TOTAL DO DISTRITO	111	57	0	0	51%

Posto Administrativo	Saneamento					
	Nº de Escolas	Escolas com Latrina tradicional	Escolas com latrina tradicional melhorada	Escolas com latrina melhorada	Escolas com fossa séptica	Escolas com saneamento melhorada
CHIBUTO	23	0	0	18	4	96%
ALTO CHANGANE	18	Não sabe	Não sabe	Não sabe	Não sabe	0%
CHAIMITE	15	Não sabe	Não sabe	Não sabe	Não sabe	0%
CHANGANINE	9	Não sabe	Não sabe	Não sabe	Não sabe	0%
GODIDE	24	Não sabe	Não sabe	Não sabe	Não sabe	0%
MALEHICE	22	Não sabe	Não sabe	Não sabe	Não sabe	0%
TOTAL DO DISTRITO	111	0	0	18	4	20%

8

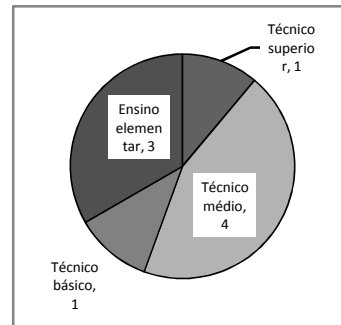
Unidades de Saúde

Posto Administrativo	Água				
	Nº de Unidades	Unidades com furo	Unidades com poço	Unidades com PSAA	Percentagem com água seguro
CHIBUTO	2	0	0	1	50%
ALTO CHANGANE	2	1	1	0	100%
CHAIMITE	1	1	0	0	100%
CHANGANINE	1	0	0	1	100%
GODIDE	2	1	0	1	100%
MALEHICE	3	2	0	1	100%
TOTAL DO DISTRITO	11	5	1	4	91%

Posto Administrativo	Saneamento					
	Nº de Escolas	Escolas com Latrina tradicional	Escolas com latrina tradicional melhorada	Escolas com latrina melhorada	Escolas com fossa séptica	Escolas com saneamento melhorada
CHIBUTO	2	0	0	0	2	100%
ALTO CHANGANE	2	0	2	0	0	100%
CHAIMITE	1	0	0	1	0	100%
CHANGANINE	1	0	1	0	0	100%
GODIDE	2	0	0	2	0	100%
MALEHICE	3	0	0	2	0	67%
TOTAL DO DISTRITO	11	0	3	5	2	91%

Número actual de funcionários do SDPI (dados 2011)	Departamento					
	Total	Planeamento	Obras Publicas	Gestão Ambiental	Recursos Humanos	Outro
Técnico superior	1	0	0	0	1	0
Técnico médio	4	1	2	0	1	0
Técnico básico	1	0	0	1	0	0
Ensino elementar	3	Sem Dados				
Número total	9					

Número de posições no organigrama aprovado	28
% de posições preenchidos	32%



SDPI tem uma lista com as tarefas para todas as posições? Sim  
 A lista inclui actividades relacionadas com água? Sim  
 A lista inclui actividades relacionadas com saneamento? Sim

SDPI tem uma lista de metas para abastecimento de água? Sim  
 SDPI tem uma lista de metas para saneamento? Sim  
 Número de funcionários ligados a água a saneamento 2

## Experiência do pessoal

Nº	Posição	Nível Educação	Anos SDPI	Anos Exp Prof
1	Director	Ensino Superior	4	
2				

Fontes inspeccionados pelo SDPI no mês anterior 25  
 Percentagem de fontes inspeccionados no mês anterior 11%

Visitas do pessoal de DPOPH-DAS ao SDPI nos últimos três meses: 5  
 Objectivos das visitas:  
 1 Construção De Latrinas  
 2 Implementação De Programa Escola Amiga Da Criança  
 3  
 4  
 Visitas do pessoal do SDPI ao DPOPH-DAS nos últimos três meses: 3  
 Objectivos das visitas:  
 1 Coordenação  
 2  
 3

## Formação do pessoal que trabalham na área de água e saneamento

Tema	Ano	Duração (dias)	Nr. Pessoas	Entidade formadora
------	-----	----------------	-------------	--------------------



Relatório do Distrito Chibuto

**10 Serviços existentes ao nível do Distrito**

			Média
O distrito tem disponíveis os seguinte serviços:			Provincial
	Vodacom	Sim	67%
	Mcel	Sim	100%
	TDM	Sim	83%
	Loja do internet	Sim	33%
	Bomba de combustível	Sim	50%
	Banco	Sim	42%
	Banco ATM	Sim	50%
	Alojamento básico	Sim	67%
	Alojamento boa (ar condicionado etc)	Sim	33%
	Energia (electricidade)	24 sobre 24	
	Água na sede	Sem sistema	
	A via de acesso é:	Boa qualidade, todos meses	

**11 Serviços disponíveis dentro SDPI**

		Nº	% Provincial (sim)	% no país (sim)
Material disponível para a SDPI:	1 Veiculo próprio	0	42%	18%
	2 Veiculo compartilhado	0	25%	22%
	3 Motorizada própria	1	50%	60%
	4 Motorizada compartilhada	1	25%	28%
	5 Bicicleta	0	58%	6%
	6 Subsídio de combustível mensal (Mt)	3,100,000	17%	55%
	7 Armário de arquivo	2	67%	91%
	8 Computadores de mesa	2	83%	82%
	9 Computadores portátil/laptop	0	8%	36%
	10 Máquinas de escrever	0	17%	23%
	11 Aparelhos de GPS	1	8%	46%
	12 Medidor de condutividade eléctrica (CE)	0	0%	12%
	13 Kit de testagem de qualidade de água (bacteriológico)		0%	8%
Acesso a:	14 Impressora	Sim	67%	86%
	15 Fotocopiadora	Não	17%	47%
	16 Telefone Fixo	Sim	83%	52%
	17 Fax	Não	17%	25%
	18 Telemóvel do serviço	Não	0%	6%
	19 E-mail	Sim	25%	20%
	20 Internet	Sim	25%	24%
	21 Rádio de comunicação	Não	33%	44%

**11 Apoio na Manutenção das Fontes**

Existem mecânicos de bombas manuais activos e competentes?	Sim
Número de mecânicos no distrito	18
Número de furos por mecânico	12.78
Existem fornecedores de peças sobressalentes de bombas manuais?	Sim
Percentagem de distritos com fornecedores de peças sobressalentes na provincia	25%
Percentagem de distritos com fornecedores de peças sobressalentes no país	38%
Distância da sede de distrito para o mais próximo fornecedor de peças sobressalentes	km
Distância média da sede de distrito para o mais próximo fornecedor de peças sobressalentes na provincia	189.2 km
Distância média da sede de distrito para o mais próximo fornecedor de peças sobressalentes no país	170.2 km
O SDPI tem stock de peças sobressalentes?	Não
O SDPI repara bombas?	Não

Posto Administrativo	Mecânicos no PA	Locais com Peças
CHIBUTO	1	1
ALTO CHANGANE	8	0
CHAIMITE	2	0
CHANGANINE	1	0
GODIDE	2	1
MALEHICE	4	1
TOTAL DO DISTRITO	18	3



Indicador	Existe	% Provincial	% No Pais
Inventário/mapas de fontes de abastecimento de água	Sim	33%	48%
Base de dados actualizada de água	Sim	58%	66%
Formato de base de dados	Não Sabe		
Periodicidade de actualização de base de dados	Não Sabe		
Principais apoios para estabelecer a base de dados	Não Sabe		
Dados técnicos dos furos realizados/construídos nos últimos 3 anos	Não	17%	51%
Dados actualizados (12 meses) sobre qualidade de água	Não	17%	32%
Formulários de monitoramento de fontes de água e PSAA's preenchidos	Sim	17%	38%
Informações sobre comités de água	Não	33%	55%
Fichas para a candidatura das comunidades à LIFECA/ODF	Não	25%	23%
Informações sobre mecânicos da bomba manuais/artesãos	Sim	50%	69%
Informação sobre construção de latrinas nos últimos 3 anos	Sim	67%	66%
Informação sobre latrinas institucionais construídas nos últimos 3 anos	Sim	50%	68%
Relatórios escritos/comentários recebido pelo DPOPH-DAS	Não	33%	47%
Numeração/Codificação utilizada para as fontes de água?	Sim	42%	55%

O SDPI esteve envolvido na preparação do último PESOD  
Planificacao Do Peso Distrital E Depois E Mando Para Governo Distrital

O SDPI esteve envolvido na preparação do último PEDD  
Preparar planos e orçamentos

Todas as actividades estão incluídas nos actuais PEDD.  
Todas as actividades estão incluídas nos actuais PESOD.  
Todas as actividades estão incluídas nos relatórios de progresso mensais/trimestrais.  
Todas as actividades estão incluídas no relatório de execução orçamental/balanço PESOD.

#### Actividades de água e saneamento no distrito

O Distrito tinha 0 programas ou projectos de água e saneamento no distrito nos últimos 5 anos.

Nº	Nome	Financiador	Ano <sup>1</sup>	Montante	Resultados			
					Fontes novas	Fontes reabilitadas	ODF	Latrinas novas
1	ABASTECIMENTO DE AGUA	VISA O MUNDIAL	2011	Não sabe	44	0	0	0
2	ESCOLA AMIGA DA CRIANÇA	UNICEF	2011*	Não sabe	28	12	0	0
3	FINANCI.DE ACTUALIZ. DE BA	OXIFAM	2008	Não sabe	0	0	0	0
4	CONSTRUCAO DE PSAA	AUXILIO MUNDIAL	2011*	Não sabe	6			
5	REABILITACAO DE FONTES	CONSELHO CRISTAO	2011*	Não sabe	Não Sabe			
6								
7								

<sup>1</sup> 2011\* = em curso

O SDPI realiza (realizou nos últimos 3 anos) actividades de PEC.

As actividades de PEC incluía o PEC Zonal

O SDPI realiza (realizou nos últimos 3 anos) actividades visando a promoção do saneamento.

As actividades de promoção do saneamento incluía o SANTOLIC (CLTS).

Temas prioritários para melhorar a capacidade do SDPI (segundo o SDPI)

#### Prioridade a médio prazo

- 1 Base de dados electrónicos de água
- 2 Supervisão e fiscalização de perfuração
- 3 Divulgação do manual técnico e social
- 4 Promoção de higiene e saneamento

#### Prioridade a longo prazo

- 1 Fornecimento de peças sobressalentes
- 2 Gestão e implementação de projectos
- 3 Monitoria da cobertura e estudo
- 4

O SDPI indicou, baseado na experiência adquirida, quais são os problemas hidrogeológicos na zona. Os valores indicados devem ser considerados como indicativos.

Classificações segundo SDPI				
Posto Administrativo	Profundidades normais dos furos	Taxa de sucesso para abrir furos com água	Qualidade de água (salinidade)	Possibilidade para abrir poços
P.Sede	50-75m	60-80%	Muitos fontes salobras	60-80%
Chaimite	<25m	60-80%	Muitos fontes salobras	60-80%
Godide	25-50m	60-80%	Muitos fontes salobras	60-80%
Malehice	50-75m	80-95%	As veses fontes salobras	80-95%
Alto Changane	25-50m	60-80%	Muitos fontes salobras	<60%
Changanine	50-75m	60-80%	Muitos fontes salobras	<60%

**Contactos do SDPI:**

Endereço: Av. Samora Machel  
Tel Fixo: 282-72454

Nome	Função	Número
Rafael Francisco	Director	82-8339330
Bento Caetano	tecnico	82-4109240

**Contactos dos Postos Administrativos:**

Posto	Nome	Número
Changanine	Simao Dzimba-Chefe Do Post	82-4260330
Tchaimite	Salomao Cossa	82-8632580
Tchaimite	Brigida Tivane	82-4979091
Funguane	Lucas Siteo	84-5453013
Godide	Francisco Muambusene	82-1699713

**Contactos das Localidades:**

Localidade	Nome	Número
Ntlhantlhene	Arlindo Massuku	82-8851930
Chaimite Sede	Brisda Eduardo Ntsivane	82-4979091
Mukhotwene	Herminia Silvestre Ngovene	82-0959295
Chipadja	Geremias Chambule	82-1699713