

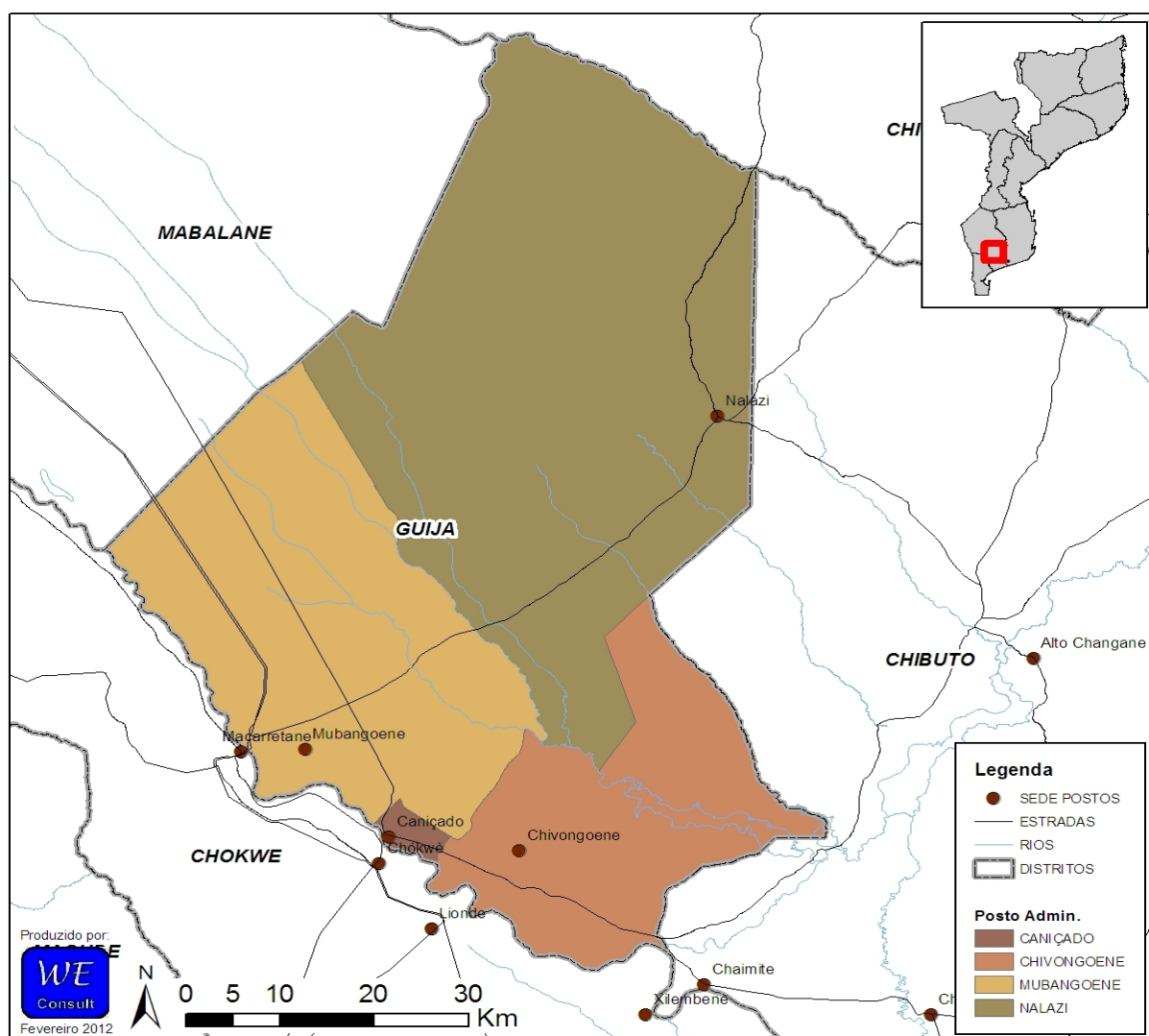
**PROGRAMA NACIONAL DE ABASTECIMENTO DE ÁGUA E SANEAMENTO RURAL (PRONASAR)**



**ESTUDO DE BASE SOBRE A SITUAÇÃO DE ABASTECIMENTO DE ÁGUA E SANEAMENTO RURAL**

**Relatório sobre a capacidade institucional do Distrito de Guija**

**Provincia de Gaza**



Março 2012

Geral	Página
1 Indicadores de Ouro	4
2 Introdução	4
3 Dados Demográficos e Físicos	4
<b>Fontes de água</b>	
4 Estado das fontes	5
5 Pequenos sistemas de abastecimento de água	6
6 Cobertura	6
<b>Instituições</b>	
7 Escolas	7
8 Unidades de Saúde	7
<b>Recursos</b>	
9 Recursos humanos	8
10 Serviços existentes ao nível do Distrito	9
11 Serviços disponíveis dentro SDPI	9
<b>Monitoria e Avaliação</b>	
12 Diferenças nos dados dos modelos	10
13 Registos	11
14 Auto-Avaliação da Capacidade do Distrito	11
<b>Outras informações</b>	
15 Zonas de risco Hidrogeológico	12
16 Contactos do Distrito	12
<b>Abreviações</b>	
AASR	Abastecimento de Água e Saneamento Rural
CE	Condutividade Eléctrica
CLTS	Community Led Total Sanitation ( <i>SANTOLIC</i> .)
DAS	Departamento de Água e Saneamento
DNA	Direcção Nacional das Águas
DPOPH	Direcção Provincial das Obras Públicas e Habitação
FUNAE	Fundos
GIS	Sistema de Informação Geográfico
GPS	Global Position System (sistema Global para Posicionamento)
INE	Instituto Nacional de Estatística
LIFECA	Livre de fealismo a Céu Aberto
ODF	Open Defecation Free ( <i>LIFECA</i> )
ONG	Organização Não Governamental
PA	Posto Administrativo
PEC	Promoção & Educação Comunitário
PEDD	Plano Económico de Desenvolvimento Distrital
PESOD	Plano Económico , Social e Orçamento Distrital
PSAA	Pequenos Sistemas de Abastecimento de Água
SDPI	Serviços Distritais Planificação e Infra-estruturas
SIG	Sistemas de Informação Geográfico
SINAS	Sistema de Informação Nacional de Água e Saneamento

Gerido pelo:

Gabinete de Planificação e Controlo  
Direção Nacional de Água  
Rua da Imprensa 162  
Cidade de Maputo

Relatório e análise:

WE Consult, Consultores em Água subterrânea e Ambiente  
Avenida Kwame Nkrumah, 1013 1º direito  
tel/fax: 21-417377; 82-4208200  
E-mail: mozambique@we-consult.info  
C.P. 3248, Maputo, www.we-consult.info

Em consórcio com:

MÉTIER, Consultoria e Desenvolvimento, Lda  
C.P. 2188, Maputo Moçambique,  
E-mail: metier@tvcabo.co.mz  
Fax: +258 21498364 Tel: +258 21493506  
www.metier.co.mz



Em relação as infra-estruturas de água e saneamento existentes no Distrito de Guija a informação recolhida pela equipe do estudo mostra que existem 150 fontes protegidas, das quais 100% são furos. Neste momento, 86% das fontes estão em funcionamento, excluindo 0 fontes que são consideradas abandonadas.

Estima-se que cerca de 64500 pessoas na zona rural são abastecidas por fontes dispersas, representando 76.7% da população do Distrito.

Foi reportado que existem no Distrito 11 PSAA (Pequenos Sistemas de Abastecimento de Água), dos quais 10 funcionando em pleno e 0 funcionando em parte. Embora a informação do número total de pessoas servidas pelos PSAAs é incompleto, informação obtida pela equipe do estudo mostra que cerca de 3466 pessoas são servidas. A cobertura dos PSAAs conhecidos é cerca de Sem dados%, o que nos leva a uma taxa de cobertura de fontes seguras de abastecimento de água para 80.8%.

SDPI não teve informação sobre comités de água no Distrito no momento do estudo

As actividades de água e saneamento realizados em Guija nos últimos cinco anos incluem intervenções em curso de projectos:

Promocao De Saneamento E Higiene

Não havia nenhuma mecanico treinado para apoio na reparação de bombas (conhecidos pela SDPI).

No que respeita aos recursos humanos, o SDPI tem posições aprovadas, dos quais 11 tinham sido ocupados no momento do estudo. Dos funcionários da SDPI, 6 trabalham em actividades relacionadas a água e saneamento.

Em relação ao apoio na manutenção das fontes, existem no Distrito mecanismos para fornecimento de peças sobressalentes para bombas manuais. O SDPI não está capacitado para reparar as bombas manuais do tipo Afridev.

O SDPI tem nenhum veículo, nenhuma motorizada e nenhum computador para o uso próprio.

De acordo com a auto-avaliação da capacidade do Distrito, as prioridades a curto prazo para melhorar a capacidade do SDPI para planear, gerir e monitorar as actividades de água e saneamento incluem as seguintes:

Conhecimento hidrogeológica e água

Promoção de higiene e saneamento

Fortalecimento da participação

Supervisão técnica e fiscalização

**Relatório do Distrito Guija**

1	Indicadores de Ouro	Distrito	Média Província
1	Fontes de água em boas condições de funcionamento (%)	86%	69%
2.1	Nº de fontes de água planificadas para a construção neste ano (2011)	21	18
2.2	Nº de fontes de água construídas neste ano (2011)	Não sabe	10
2.3	Nº de fontes de água planificadas para reabilitação neste ano (2011)	21	5
2.4	Nº de fontes de água reabilitadas neste ano (2011)	Não sabe	3
3.1	Nº PSAAs novos (em pleno funcionamento)	3	1
3.2	Nº PSAAs Reabilitados (em pleno funcionamento)	3	1
4.1	Nº de escolas com fontes melhoradas de água	18	11
4.2	Nº de escolas no Distrito	18	41
5	Nº de escolas com instalações sanitárias melhoradas	18	17
6	Comercialização de peças sobressalentes	Sim	25%
7	Fundos disponíveis para melhorar o abastecimento de água no orçamento deste ano	0	
8	Fundos disponíveis para melhorar o saneamento no orçamento deste ano	0	
9	Orçamentação de todas as actividades (incluindo ONG) do AASR constantes no PESOD para este ano (2011)	Sim	0%
10	% dos fundos para AASR reportados no relatório de execução orçamental do distrito	0	

<b>2</b>	<b>Introdução</b>
----------	-------------------

Este relatório faz parte dum conjunto de 128 relatórios distritais preparados como parte do Estudo de Base PRONASAR solicitado pela DNA nos finais de 2011 e início de 2012. A informação que se segue foi recolhida junto dos funcionários do SDPI e representantes dos Postos Administrativos e das Localidades pela equipe do estudo da WE-Consult/Metier.

Este relatório reflete a informação fornecida pelo SDPI, Postos Administrativos e Localidades no momento da visita da equipe do estudo. A informação contida no relatório representa a situação actual da disponibilidade e acuracia da informação ao nível de SDPI e Posto Administrativo, isto é, a informação de base sobre água e saneamento no distrito.

A opção de resposta “Não Sabe” é considerada uma resposta válida e importante, uma vez que indica as lacunas de informação a serem ultrapassadas pelo SDPI para poderem melhorar a informação de base para planear, gerir e monitorar a capacidade do distrito.

As secções que se seguem apresentam a informação recolhida pela equipe do estudo no momento da visita. Esta informação poderá ser lida isoladamente ou conjuntamente com outras fontes de informação. A análise profunda e comparação entre distritos da mesma província, bem como a comparação entre províncias serão apresentados no relatório final do estudo de base.

<b>Trabalho feito pela equipa</b>
-----------------------------------

Mês da visita:	Novembro 2011
Nº de Postos Administrativos visitadas:	3 100%
Nº de Localidades visitadas:	1 13%
Nº pessoal contactado e treinado:	5

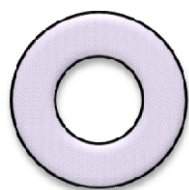
<b>3</b>	<b>Dados Demográficos e Físicos</b>
----------	-------------------------------------

Área do Distrito	3,589 km <sup>2</sup>
População Do Distrito (2007, INE)	75,716
População Do Distrito (2011, INE)	84,125
Taxa de crescimento 2007 para 2011	11%
População urbana no Distrito (2011, INE)	5,905 (7%)
População rural no Distrito (2011, INE)	78,220 (93%)
Densidade	23.44 Pessoas/km <sup>2</sup>

Distância da sede do Distrito à capital provincial	150 km
--	--------

Posto Administrativo	População segundo PA	Nº Localidades Urbanas	Nº Localidades Rurais	TOTAL Localidades
Vila De Caniçado	-	1		1
Chivonguene	28,444		2	2
Mubanguene	30,046		3	3
Nalazi	11,076		2	2
<b>TOTAL</b>	<b>69,566</b>	<b>1</b>	<b>7</b>	<b>8</b>

No distrito de Guija existem 150 fontes protegidas, das quais 100% são furos. Neste momento, 86% das fontes estão em funcionamento, excluindo 0 fontes que são consideradas abandonadas.



■ Furos

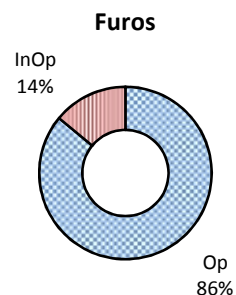
■ Poços

■ Nascentes

	Distrito		Provincia	
Furos	150	100%	1,615	99%
Poços	-	0%	7	0%
Nascentes	-	0%	4	0%
	150		1,626	

Nas tabelas na baixo, a taxa de funcionamento foi calculada excluindo as fontes abandonadas

Posto Administrativo	Furos				
	Existentes	Operacionais	Inoperacionais	Abandonados	% operacional
VILA DE CANIÇADO	0	0	0	0	
CHIVONGUENE	44	37	7	0	84%
MUBANGUENE	76	67	9	0	88%
NALAZI	30	25	5	0	83%
TOTAL DO DISTRITO	150	129	21	0	
	100%	86%	14%		



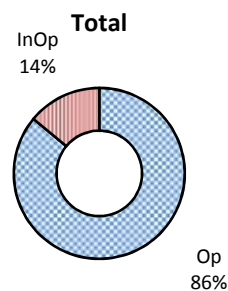
Posto Administrativo	Poços				
	Existentes	Operacionais	Inoperacionais	Abandonados	% operacional
VILA DE CANIÇADO	0	0	0	0	
CHIVONGUENE	Não sabe	Não sabe	Não sabe	Não sabe	
MUBANGUENE	Não sabe	Não sabe	Não sabe	Não sabe	
NALAZI	Não sabe	Não sabe	Não sabe	Não sabe	
TOTAL DO DISTRITO	0	0	0	0	



Posto Administrativo	Nascentes				
	Existentes	Operacionais	Inoperacionais	Abandonadas	% operacional
VILA DE CANIÇADO	0	0	0	0	
CHIVONGUENE	0	0	0	0	
MUBANGUENE	0	0	0	0	
NALAZI	0	0	0	0	
TOTAL DO DISTRITO	0	0	0	0	



Posto Administrativo	Total				
	Existentes	Operacionais	Inoperacionais	Abandonadas	% operacional
VILA DE CANIÇADO					
CHIVONGUENE	44	37	7		84%
MUBANGUENE	76	67	9		88%
NALAZI	30	25	5		83%
TOTAL DO DISTRITO	150	129	21	0	
	100%	86%	14%		



Número de PSAA's no distrito: 11

Posto Administrativo	Gestão	Tipo de captação	Ligações domésticos	Fontenarias Total	Fontenarias em funcionamento	População servida	Operacionalidade
Mubangoene	Privado	Subterrâneo	0	0	0	0	Operacional
Mubangoene	Comunidade	Subterrâneo	2	4	4	1010	Operacional
Chivonguene	Privado	Subterrâneo	1	4	4	1305	Operacional
Chivonguene	Privado	Subterrâneo	30	4	4	1150	Operacional
Chivonguene	Privado	Subterrâneo	1	0	0	1	Operacional
Chivonguene	Privado	Subterrâneo	0	1	4	Não sabe	Operacional
Chivonguene	Comunidade	Subterrâneo	Não sabe	Não sabe	Não sabe	Não sabe	Operacional
Nalazi	Administração	Subterrâneo	0	1	1	Não sabe	Operacional
Nalazi	Privado	Subterrâneo	0	1	1	0	Operacional
Nalazi	Comunidade	Subterrâneo	0	2	0	Não sabe	Inoperacional
Nalazi	Administração	Subterrâneo	0	Não sabe	Não sabe	Não sabe	Operacional
Total do distrito			34	17	18	129%	3466

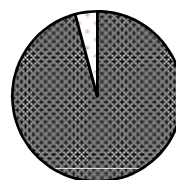
## Captação

	Distrito		Provincial	
Subterrâneo	11	100%	69	96%
Superficial	0	0%	3	4%
Sem dados	0		23	32%

Número de PSAA's na Província

95

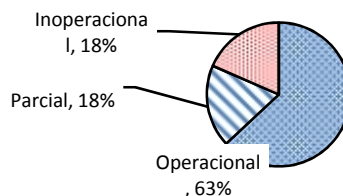
## Captação dos sistemas nível Provincial



## Funcionamento

	Distrito		Provincial	
Operacional	10	91%	58	63%
Parcial	0	0%	17	18%
Inoperacional	1	9%	17	18%
Sem dados	0		3	3%

## Funcionamento dos sistemas nível Provincial



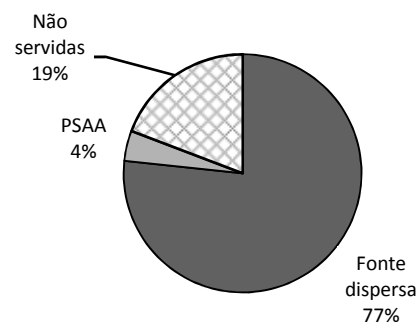
Cobertura das fontes dispersas					
Distrito	Fontes dispersas Operacionais	Nº pessoas cada fonte	Nº pessoas servidas	População total	% servida
Guija	129	500	64,500	84,125	76.7%

Cobertura das pequenas sistemas			
Distrito	Pessoas Servidas	População total	% servida
Guija	3466	84,125	4.1%

Cobertura Total					
Distrito	Servidas fontes dispersas	Servidas com PSAA	Total Nº pessoas servidas	População total	% servida
Guija	64,500	3,466	67,966	84,125	80.8%



## Relatório do Distrito Guija

6

## Comités de água e saneamento

Posto Administrativo	Nº de Fontes	Nº com Comité	% com Comité	% membros homens	% membros mulheres	Nº de Comités Chefeados por mulheres
VILA DE CANIÇADO		0				0
CHIVONGUENE	44	Não sabe				Não sabe
MUBANGUENE	76	Não sabe				Não sabe
NALAZI	30	Não sabe				Não sabe
TOTAL DO DISTRITO	150	0	0%			

7

## Escolas

Água					
Posto Administrativo	Nº de Escolas	Escolas com furo	Escolas com poço	Escolas com PSAA	Percentagem com água seguro
VILA DE CANIÇADO	0	0	0	0	
CHIVONGUENE	4	0	0	0	
MUBANGUENE	6	3	0	0	50%
NALAZI	5	1	0	0	20%
TOTAL DO DISTRITO	15	4	0	0	27%

Saneamento						
Posto Administrativo	Nº de Escolas	Escolas com Latrina tradicional	Escolas com latrina tradicional melhorada	Escolas com latrina melhorada	Escolas com fossa séptica	Escolas com saneamento melhorada
VILA DE CANIÇADO	0	0	0	0	0	
CHIVONGUENE	4	0	0	4	0	100%
MUBANGUENE	6	12	0	14	0	100%
NALAZI	5	2	0	6	0	100%
TOTAL DO DISTRITO	15	14	0	24	0	100%

8

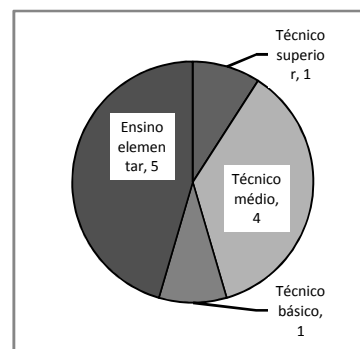
## Unidades de Saúde

Água					
Posto Administrativo	Nº de Unidades	Unidades com furo	Unidades com poço	Unidades com PSAA	Percentagem com água seguro
VILA DE CANIÇADO	0	0	0	0	
CHIVONGUENE	2	2	0	0	100%
MUBANGUENE	2	2	0	0	100%
NALAZI	1	0	0	1	100%
TOTAL DO DISTRITO	5	4	0	1	100%

Saneamento						
Posto Administrativo	Nº de Escolas	Escolas com Latrina tradicional	Escolas com latrina tradicional melhorada	Escolas com latrina melhorada	Escolas com fossa séptica	Escolas com saneamento melhorada
VILA DE CANIÇADO	0	0	0	0	0	
CHIVONGUENE	2	0	0	2	3	100%
MUBANGUENE	2	0	0	2	4	100%
NALAZI	1	0	0	1	2	100%
TOTAL DO DISTRITO	5	0	0	5	9	100%

Número actual de funcionários do SDPI (dados 2011)	Departamento					
	Total	Planeamento	Obras Públicas	Gestão Ambiental	Recursos Humanos	Outro
Técnico superior	1	1	0	0	0	
Técnico médio	4	0	3	0	1	
Técnico básico	1	0	0	0	0	
Ensino elementar	5	Sem Dados				
Número total	11	1	3		1	

Número de posições no organigrama aprovado	
% de posições preenchidos	Sem dados



SDPI tem uma lista com as tarefas para todas as posições? Sim  
 A lista inclui actividades relacionadas com água? Sim  
 A lista inclui actividades relacionadas com saneamento? Sim

SDPI tem uma lista de metas para abastecimento de água? Sim  
 SDPI tem uma lista de metas para saneamento? Sim  
 Número de funcionários ligados a água a saneamento 6

## Experiência do pessoal

Nº	Posição	Nível Educação	Anos SDPI	Anos Exp Prof
1	Director			
2	Técnico	Ensino Superior	3	5-10 anos
3	Outro	Ensino Básico	1	Menos de 1 ano
4	Outro	Ensino Elementar	1	Menos de 1 ano
5	Outro	Ensino Elementar	1	Menos de 1 ano
6	Outro	Ensino Elementar	1	Menos de 1 ano

Fontes inspeccionados pelo SDPI no mês anterior 0  
 Percentagem de fontes inspeccionados no mês anterior 0%

Visitas do pessoal de DPOPH-DAS ao SDPI nos últimos três meses: 1  
 Objectivos das visitas: 1 Colecta De Dados Para Abastecimento De Agua

Visitas do pessoal do SDPI ao DPOPH-DAS nos últimos três meses: 5  
 Objectivos das visitas: 1 Reabilitacao De Fontes De Agua  
 2 Seguimento De Pequenos Sistemas  
 3  
 4

## Formação do pessoal que trabalham na área de água e saneamento

Tema	Ano	Duração (dias)	Nr. Pessoas	Entidade formadora
Pronasar	2010	4	2	DNA/PRONASAR
Colecta De Dados	2010	4	2	Governo Provincial
Planificacao Provincial	2011	4	3	Governo Provincial



Relatório do Distrito Guija

10	Serviços existentes ao nível do Distrito		
O distrito tem disponíveis os seguinte serviços:			Média
			Provincial
	Vodacom	Sim	67%
	Mcel	Sim	100%
	TDM	Não	83%
	Loja do internet	Não	33%
	Bomba de combustível	Não	50%
	Banco	Não	42%
	Banco ATM	Sim	50%
	Alojamento básico	Não	67%
	Alojamento boa (ar condicionado etc)	Não	33%
	Energia (electricidade)	24 sobre 24	
	Água na sede	Alguns horas por dia	
	A via de acesso é:	Boa qualidade, todos meses	

11	Serviços disponíveis dentro SDPI			
		Nº	% Provincial (sim)	% no país (sim)
Material disponível para a SDPI:	1 Veiculo próprio	0	42%	18%
	2 Veiculo compartilhado	0	25%	22%
	3 Motorizada própria	0	50%	60%
	4 Motorizada compartilhada	0	25%	28%
	5 Bicicleta	0	58%	6%
	6 Subsídio de combustível mensal (Mt)	Não sabe	17%	55%
	7 Armário de arquivo	4	67%	91%
	8 Computadores de mesa	1	83%	82%
	9 Computadores portátil/laptop	0	8%	36%
	10 Máquinas de escrever	0	17%	23%
	11 Aparelhos de GPS	0	8%	46%
	12 Medidor de condutividade eléctrica (CE)	0	0%	12%
	13 Kit de testagem de qualidade de água (bacteriologico)	0	0%	8%
Acesso a:	14 Impressora	Não	67%	86%
	15 Fotocopiadora	Não	17%	47%
	16 Telefone Fixo	Não	83%	52%
	17 Fax	Não	17%	25%
	18 Telemóvel do serviço	Não	0%	6%
	19 E-mail	Não	25%	20%
	20 Internet	Não	25%	24%
	21 Rádio de comunicação	Não	33%	44%

11	Apoio na Manutenção das Fontes	
Existem mecânicos de bombas manuais activos e competentes?		Sim
Número de mecânicos no distrito		Não Sabe
Número de furos por mecânico		
Existem fornecedores de peças sobressalentes de bombas manuais?		Sim
Percentagem de distritos com fornecedores de peças sobressalentes na província		25%
Percentagem de distritos com fornecedores de peças sobressalentes no país		38%
Distância da sede de distrito para o mais próximo fornecedor de peças sobressalentes		150 km
Distância média da sede de distrito para o mais próximo fornecedor de peças sobressalentes na província		189.2 km
Distância média da sede de distrito para o mais próximo fornecedor de peças sobressalentes no país		170.2 km
O SDPI tem stock de peças sobressalentes?		Não
O SDPI repara bombas?		Não

Posto Administrativo	Mecânicos no PA	Locais com Peças
VILA DE CANIÇADO	0	0
CHIVONGUENE	0	0
MUBANGUENE	0	0
NALAZI	0	0
TOTAL DO DISTRITO	0	0

SINAS (Sistema Nacional de água e Saneamento), desenvolveu modelos/fichas (Quelimane Agosto 2010) para serem usados nos diferentes níveis Administrativos. No âmbito deste estudo de base estes modelos foram revistos e foi desenvolvido um novo modelo para o nível da Localidade. Os modelos agora incluíram os seguintes aspectos:

- Abastecimento de água (incluindo novas fontes e comités de água)
- Saneamento (incluindo escolas e postos de saúde)
- Pequenos sistemas

Os modelos estão organizados da seguinte forma:

Modelo 0: Localidade

Modelo I: Posto Administrativo

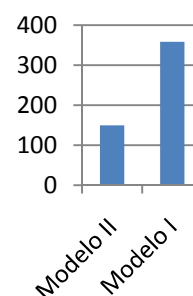
Modelo II: SDPI

Modelo III: DPOPH

Os dados do modelo 0 alimentam o modelo I,  
os dados do modelo I alimentam modelo II, etc.

Nesta tabela a baixo, está feita uma comparação entre os dados fornecidos pelo SDPI (Modelo II) e os dados do Posto Administrativo (Modelo I). O objectivo desta comparação é identificar a onde (em qual Posto) tem grandes diferenças e intervenções para alinhar os dados são necessários.

Posto Administrativo	Número total de fontes		
	Modelo II	Modelo I	
VILA DE CANIÇADO			
CHIVONGUENE	44	23	No PA são registados bastante menos fontes
MUBANGUENE	76	315	No SDPI parece não tem registo completo
NALAZI	30	20	No PA são registados bastante menos fontes
<b>TOTAL</b>	<b>150</b>	<b>358</b>	No SDPI parece não tem registo completo



O indicador mais básico para o sector é o número das fontes existentes. Nesta secção está analisado quantas Localidades e Postos não tem conhecimentos nada sobre este indicador.

#### Modelo I Posto Administrativo

Através do PA são recolhido dados sobre as Localidades

Total	Não encontrado
8	1 13%

Das 7 Localidades encontradas,

1	14%
6	86%

Não tem informação sobre número dos furos existentes.

Tem alguma informação sobre o número das fontes existentes

#### Modelo 0 Localidade

Nas Localidades que foram visitadas, foi recolhida informação sobre 10 comunidades

0	0%
10	100%

Não sabe nada sobre número dos furos existentes.

Tem alguma informação sobre o número das fontes existentes

<b>13</b>	<b>Registos</b>
-----------	-----------------

Indicador	Existe	% Provincial	% No Pais
Inventário/mapas de fontes de abastecimento de água	Sim	33%	48%
Base de dados actualizada de água	Sim	58%	66%
Formato de base de dados	Papel e Electronico		
Periodicidade de actualização de base de dados	Trimestral		
Principais apoios para estabelecer a base de dados	#NAME?		
Dados técnicos dos furos realizados/construídos nos últimos 3 anos	Não	17%	51%
Dados actualizados (12 meses) sobre qualidade de água	Não	17%	32%
Formulários de monitoramento de fontes de água e PSAA's preenchidos	Não	17%	38%
Informações sobre comités de água	Não	33%	55%
Fichas para a candidatura das comunidades à LIFECA/ODF	Não	25%	23%
Informações sobre mecânicos da bomba manuais/artesãos	Não	50%	69%
Informação sobre construção de latrinas nos últimos 3 anos	Não	67%	66%
Informação sobre latrinas institucionais construídas nos últimos 3 anos	Não	50%	68%
Relatórios escritos/comentários recebido pelo DPOPH-DAS	Não	33%	47%
Numeração/Codificação utilizada para as fontes de água?	Não	42%	55%

O SDPI esteve envolvido na preparação do último PESOD

Convidou-Se O Director Do Sdpi P/Planificacao Do Orcamento Do Distrito

O SDPI esteve envolvido na preparação do último PEDD

Participando em reuniões e discussões,

Todas as actividades estão incluídas nos actuais PEDD.

Todas as actividades estão incluídas nos actuais PESOD.

Todas as actividades estão incluídas nos relatórios de progresso mensais/trimestrais.

Todas as actividades estão incluídas no relatório de execução orçamental/balanço PESOD.

#### Actividades de água e saneamento no distrito

O Distrito tinha 0 programas ou projectos de água e saneamento no distrito nos últimos 5 anos.

Nº	Nome	Financiador	Ano <sup>1</sup>	Montante	Resultados			
					Fontes novas	Fontes reabilitadas	ODF	Latrinas novas
1	PROMOCAO DE SANEAMENTO	AMURT	2011*	Não sabe				1
2								
3								
4								
5								
6								
7								

\* 2011\* = em curso

O SDPI realiza (realizou nos últimos 3 anos) actividades de PEC.

As actividades de PEC incluía o PEC Zonal

O SDPI realiza (realizou nos últimos 3 anos) actividades visando a promoção do saneamento.

As actividades de promoção do saneamento não incluía o SANTOLIC (CLTS).

<b>14</b>	<b>Auto-Avaliação da Capacidade do Distrito</b>
-----------	---

Temas prioritários para melhorar a capacidade do SDPI (segundo o SDPI)

#### Prioridade a médio prazo

- 1 Conhecimento hidrogeológica e água
- 2 Promoção de higiene e saneamento
- 3 Fortalecimento da participação
- 4 Supervisão técnica e fiscalização

#### Prioridade a longo prazo

- 1 Supervisão e fiscalização
- 2 Base de dados electrónicos
- 3 Pec- zonal - participação e educação
- 4 Santolic - CLTS

O SDPI indicou, baseado na experiência adquirida, quais são os problemas hidrogeológicos na zona. Os valores indicados devem ser considerados como indicativos.

Classificações segundo SDPI				
	Profundidades normais dos furos	Taxa de sucesso para abrir furos com água	Qualidade de água (salinidade)	Possibilidade para abrir poços
Posto Administrativo				

## Contactos do SDPI:

Nome	Função	Número
Bartolomeu	Director	82-4186300
Pascoal Jasse	Técnico	82-6307710

## Contactos dos Postos Administrativos:

Posto	Nome	Número
P.A Chivongoene	Henrique Manjaze	82-276502
P.A Nalazi	Eufrazia Moiane	82-3872043
P.A Mwangoene	Bernardo Muiambo	82-3872045

## Contactos das Localidades:

Localidade	Nome	Número
------------	------	--------