

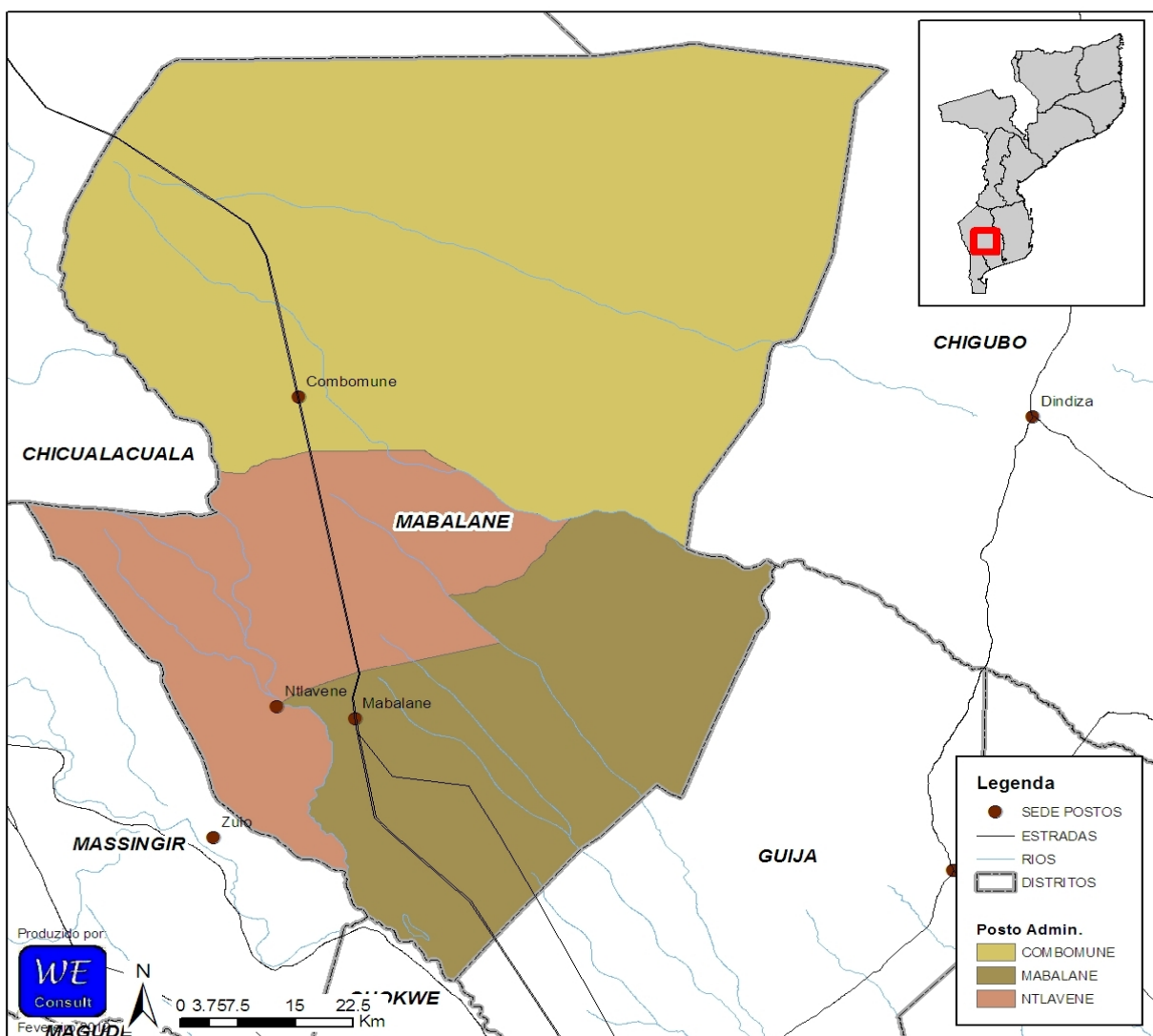
PROGRAMA NACIONAL DE ABASTECIMENTO DE ÁGUA E SANEAMENTO RURAL (PRONASAR)



ESTUDO DE BASE SOBRE A SITUAÇÃO DE ABASTECIMENTO DE ÁGUA E SANEAMENTO RURAL

Relatório sobre a capacidade institucional do Distrito de Mabalane

Provincia de Gaza



Março 2012

Geral	Página
1 Indicadores de Ouro	4
2 Introdução	4
3 Dados Demográficos e Físicos	4
Fontes de água	
4 Estado das fontes	5
5 Pequenos sistemas de abastecimento de água	6
6 Cobertura	6
Instituições	
7 Escolas	7
8 Unidades de Saúde	7
Recursos	
9 Recursos humanos	8
10 Serviços existentes ao nível do Distrito	9
11 Serviços disponíveis dentro SDPI	9
Monitoria e Avaliação	
12 Diferenças nos dados dos modelos	10
13 Registos	11
14 Auto-Avaliação da Capacidade do Distrito	11
Outras informações	
15 Zonas de risco Hidrogeológico	12
16 Contactos do Distrito	12
Abreviações	
AASR	Abastecimento de Água e Saneamento Rural
CE	Condutividade Eléctrica
CLTS	Community Led Total Sanitation (<i>SANTOLIC</i> .)
DAS	Departamento de Água e Saneamento
DNA	Direcção Nacional das Águas
DPOPH	Direcção Provincial das Obras Públicas e Habitação
FUNAE	Fundos
GIS	Sistema de Informação Geográfico
GPS	Global Position System (sistema Global para Posicionamento)
INE	Instituto Nacional de Estatística
LIFECA	Livre de fealismo a Céu Aberto
ODF	Open Defecation Free (<i>LIFECA</i>)
ONG	Organização Não Governamental
PA	Posto Administrativo
PEC	Promoção & Educação Comunitário
PEDD	Plano Económico de Desenvolvimento Distrital
PESOD	Plano Económico , Social e Orçamento Distrital
PSAA	Pequenos Sistemas de Abastecimento de Água
SDPI	Serviços Distritais Planificação e Infra-estruturas
SIG	Sistemas de Informação Geográfico
SINAS	Sistema de Informação Nacional de Água e Saneamento

Gerido pelo:

Gabinete de Planificação e Controlo
Direção Nacional de Água
Rua da Imprensa 162
Cidade de Maputo



Relatório e análise:

WE Consult, Consultores em Água subterrânea e Ambiente
Avenida Kwame Nkrumah, 1013 1º direito
tel/fax: 21-417377; 82-4208200
E-mail: mozambique@we-consult.info
C.P 3248, Maputo, www.we-consult.info



Em consórcio com:

MÉTIER, Consultoria e Desenvolvimento, Lda
C.P. 2188, Maputo Moçambique,
E-mail: metier@tvcabo.co.mz
Fax: +258 21498364 Tel: +258 21493506
www.metier.co.mz



Sumário Executivo

Em relação as infra-estruturas de água e saneamento existentes no Distrito de Mabalane a informação recolhida pela equipe do estudo mostra que existem 69 fontes protegidas, das quais 92.8% são furos. Neste momento, 61.2% das fontes estão em funcionamento, excluindo 2 fontes que são consideradas abandonadas.

Estima-se que cerca de 20500 pessoas na zona rural são abastecidas por fontes dispersas, representando 58.1% da população do Distrito.

SDPI não teve informação sobre as PSAA (Pequenos Sistemas de Abastecimento de Água).

Foi reportado que existiam 53 Comités de água no Distrito no momento do estudo. A informação sobre o rácio do género nestes comités é incompleto, mas a informação disponível mostra que 53.5% dos membros são homens e 46.5% são mulheres. 9 Comités são conhecidos para ser chefeados por mulheres.

As actividades de água e saneamento realizados em Mabalane nos últimos cinco anos incluem intervenções em curso de projectos:

Pronasar Promocao De Construcão De Latrinas

Pelo menos existem no Distrito 13 mecânicos treinados para apoio na reparação de bombas conhecidos pela SDPI.

No que respeita aos recursos humanos, o SDPI tem 43 posições aprovadas, dos quais 4 tinham sido ocupados no momento do estudo. Dos 43 funcionários da SDPI, 3 trabalham em actividades relacionadas a água e saneamento.

Em relação ao apoio na manutenção das fontes, existem no Distrito mecanismos para fornecimento de peças sobressalentes para bombas manuais. O SDPI não está capacitado para reparar as bombas manuais do tipo Afridev.

O SDPI tem 1 veículo, 1 motorizadas e nenhum computador para o uso próprio.

De acordo com a auto-avaliação da capacidade do Distrito, as prioridades a curto prazo para melhorar a capacidade do SDPI para planear, gerir e monitorar as actividades de água e saneamento incluem as seguintes:

Conhecimento hidrogeológico e água subterrânea
Operação e manutenção de fontes de água
Saneamento total liderado pela comunidade CLITS
Fortalecimento da participação da mulher

Relatório do Distrito Mabalane

1	Indicadores de Ouro	Distrito	Média Província
1	Fontes de água em boas condições de funcionamento (%)	61%	69%
2.1	Nº de fontes de água planificadas para a construção neste ano (2011)	20	18
2.2	Nº de fontes de água construídas neste ano (2011)	0	10
2.3	Nº de fontes de água planificadas para reabilitação neste ano (2011)	0	5
2.4	Nº de fontes de água reabilitadas neste ano (2011)	5	3
3.1	Nº PSAAs novos (em pleno funcionamento)	0	1
3.2	Nº PSAAs Reabilitados (em pleno funcionamento)	0	1
4.1	Nº de escolas com fontes melhoradas de água	1	11
4.2	Nº de escolas no Distrito	48	41
5	Nº de escolas com instalações sanitárias melhoradas	5	17
6	Comercialização de peças sobressalentes	Não	25%
7	Fundos disponíveis para melhorar o abastecimento de água no orçamento deste ano	0	
8	Fundos disponíveis para melhorar o saneamento no orçamento deste ano	0	
9	Orçamentação de todas as actividades (incluindo ONG) do AASR constantes no PESOD para este ano (2011)	Não	0%
10	% dos fundos para AASR reportados no relatório de execução orçamental do distrito	Não sabe	

2	Introdução
----------	-------------------

Este relatório faz parte dum conjunto de 128 relatórios distritais preparados como parte do Estudo de Base PRONASAR solicitado pela DNA nos finais de 2011 e início de 2012. A informação que se segue foi recolhida junto dos funcionários do SDPI e representantes dos Postos Administrativos e das Localidades pela equipe do estudo da WE-Consult/Metier.

Este relatório reflete a informação fornecida pelo SDPI, Postos Administrativos e Localidades no momento da visita da equipe do estudo. A informação contida no relatório representa a situação actual da disponibilidade e acuracia da informação ao nível de SDPI e Posto Administrativo, isto é, a informação de base sobre água e saneamento no distrito.

A opção de resposta “Não Sabe” é considerada uma resposta válida e importante, uma vez que indica as lacunas de informação a serem ultrapassadas pelo SDPI para poderem melhorar a informação de base para planear, gerir e monitorar a capacidade do distrito.

As secções que se seguem apresentam a informação recolhida pela equipe do estudo no momento da visita. Esta informação poderá ser lida isoladamente ou conjuntamente com outras fontes de informação. A análise profunda e comparação entre distritos da mesma província, bem como a comparação entre províncias serão apresentados no relatório final do estudo de base.

Trabalho feito pela equipa

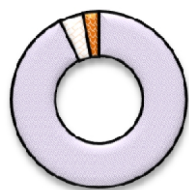
Mês da visita:	Novembro 2011
Nº de Postos Administrativos visitadas:	3 100%
Nº de Localidades visitadas:	2 29%
Nº pessoal contactado e treinado:	6

3	Dados Demográficos e Físicos
----------	-------------------------------------

Área do Distrito	km ²
População Do Distrito (2007, INE)	32,252
População Do Distrito (2011, INE)	35,296
Taxa de crescimento 2007 para 2011	9%
População urbana no Distrito (2011, INE)	- (0%)
População rural no Distrito (2011, INE)	35,296 (100%)
Densidade	Pessoas/km ²
Distância da sede do Distrito à capital provincial	km

Posto Administrativo	População segundo PA	Nº Localidades Urbanas	Nº Localidades Rurais	TOTAL Localidades
Mabalane	13,816		3	3
Combomune	9,309		2	2
Ntlavane	9,477		2	2
TOTAL	32,602	0	7	7

No distrito de Mabalane existem 69 fontes protegidas, das quais 92.8% são furos. Neste momento, 61.2% das fontes estão em funcionamento, excluindo 2 fontes que são consideradas abandonadas.

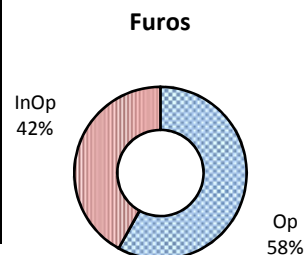


■ Furos
■ Poços
■ Nascentes

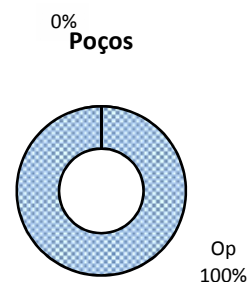
	Distrito		Provincia	
Furos	64	93%	1,615	99%
Poços	3	4%	7	0%
Nascentes	2	3%	4	0%
	69		1,626	

Nas tabelas na baixo, a taxa de funcionamento foi calculada excluindo as fontes abandonadas

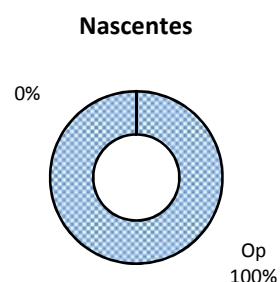
Posto Administrativo	Furos				
	Existentes	Operacionais	Inoperacionais	Abandonados	% operacional
MABALANE	24	16	8	0	67%
COMBOMUNE	24	15	9	0	63%
NTLAVANE	16	5	9	2	36%
TOTAL DO DISTRITO	64	36	26	2	
	100%	58%	42%		



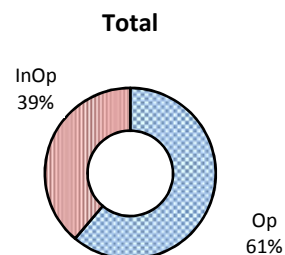
Posto Administrativo	Poços				
	Existentes	Operacionais	Inoperacionais	Abandonados	% operacional
MABALANE	3	3	0	0	100%
COMBOMUNE	0	0	0	0	
NTLAVANE	0	0	0	0	
TOTAL DO DISTRITO	3	3	0	0	
	100%	100%	0%		



Posto Administrativo	Nascentes				
	Existentes	Operacionais	Inoperacionais	Abandonadas	% operacional
MABALANE	2	2	0	0	100%
COMBOMUNE	0	0	0	0	
NTLAVANE	0	0	0	0	
TOTAL DO DISTRITO	2	2	0	0	
	100%	100%	0%		



Posto Administrativo	Total				
	Existentes	Operacionais	Inoperacionais	Abandonadas	% operacional
MABALANE	29	21	8		72%
COMBOMUNE	24	15	9		63%
NTLAVANE	16	5	9	2	36%
TOTAL DO DISTRITO	69	41	26	2	
	100%	61%	39%		



Número de PSAA's no distrito: SDPI não teve dados disponível

Posto Administrativo	Gestão	Tipo de captação	Ligações domésticos	Fontenarias Total	Fontenarias em funcionamento	População servida	Operacionalidade
Total do distrito			0	0	0	0	

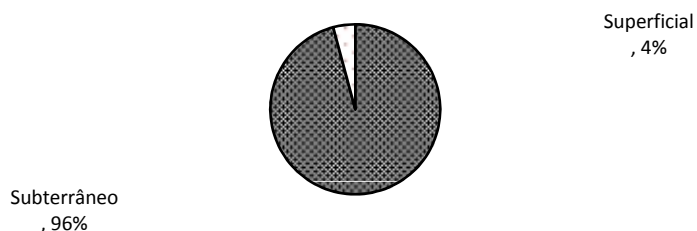
Captação

	Distrito	Provincial	
Subterrâneo	0	69	96%
Superficial	0	3	4%
Sem dados		23	32%

Número de PSAA's na Provincia

95

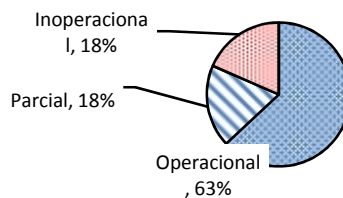
Captação dos sistemas nível Provincial



Funcionamento

	Distrito	Provincial	
Operacional	0	58	63%
Parcial	0	17	18%
Inoperacional	0	17	18%
Sem dados	0	3	3%

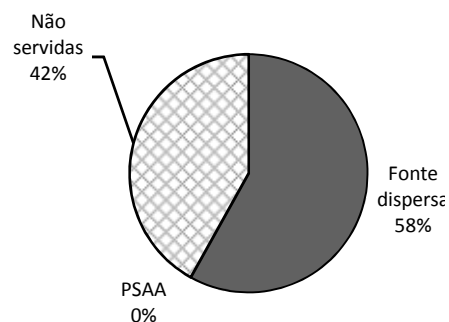
Funcionamento dos sistemas nível Provincial



Cobertura das fontes dispersas					
Distrito	Fontes dispersas Operacionais	Nº pessoas cada fonte	Nº pessoas servidas	População total	% servida
Mabalane	41	500	20,500	35,296	58.1%

Cobertura das pequenas sistemas			
Distrito	Pessoas Servidas	População total	% servida
Mabalane		35,296	0.0%

Cobertura Total					
Distrito	Servidas fontes dispersas	Servidas com PSAA	Total Nº pessoas servidas	População total	% servida
Mabalane	20,500	-	20,500	35,296	58.1%



Relatório do Distrito Mabalane

6 **Comités de água e saneamento**

Posto Administrativo	Nº de Fontes	Nº com Comité	% com Comité	% membros homens	% membros mulheres	Nº de Comités Chefeados por mulheres
MABALANE	29	27	93%	54%	46%	9
COMBOMUNE	24	20	83%			Não sabe
NTLAVANE	16	6	38%			Não sabe
TOTAL DO DISTRITO	69	53	77%	54%	46%	9

7 **Escolas**

Água					
Posto Administrativo	Nº de Escolas	Escolas com furo	Escolas com poço	Escolas com PSAA	Percentagem com água seguro
MABALANE	16	1	0	0	6%
COMBOMUNE	18	0	0	0	
NTLAVANE	14	0	0	0	
TOTAL DO DISTRITO	48	1	0	0	2%

Saneamento						
Posto Administrativo	Nº de Escolas	Escolas com Latrina tradicional	Escolas com latrina tradicional melhorada	Escolas com latrina melhorada	Escolas com fossa séptica	Escolas com saneamento melhorada
MABALANE	16	9	6	2	0	50%
COMBOMUNE	18	18	0	0	0	0%
NTLAVANE	14	11	0	3	0	21%
TOTAL DO DISTRITO	48	38	6	5	0	23%

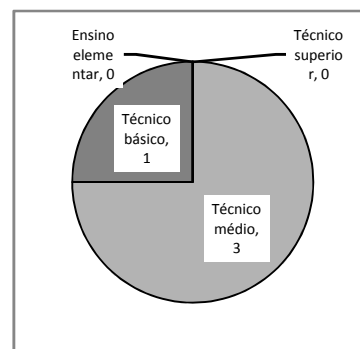
8 **Unidades de Saúde**

Água					
Posto Administrativo	Nº de Unidades	Unidades com furo	Unidades com poço	Unidades com PSAA	Percentagem com água seguro
MABALANE	8	2	0	0	25%
COMBOMUNE	2	2	0	0	100%
NTLAVANE	2	1	0	0	50%
TOTAL DO DISTRITO	12	5	0	0	42%

Saneamento						
Posto Administrativo	Nº de Escolas	Escolas com Latrina tradicional	Escolas com latrina tradicional melhorada	Escolas com latrina melhorada	Escolas com fossa séptica	Escolas com saneamento melhorada
MABALANE	8	4	2	2	1	63%
COMBOMUNE	2	2	0	0	0	0%
NTLAVANE	2	2	0	0	0	0%
TOTAL DO DISTRITO	12	8	2	2	1	42%

Número actual de funcionários do SDPI (dados 2011)	Departamento					
	Total	Planeamento	Obras Públicas	Gestão Ambiental	Recursos Humanos	Outro
Técnico superior	0					
Técnico médio	3	0	2	0	0	
Técnico básico	1	0	1	0	0	
Ensino elementar	0	Sem Dados				
Número total	4	0	3	0	0	

Número de posições no organigrama aprovado	43
% de posições preenchidos	9%



SDPI tem uma lista com as tarefas para todas as posições? Sim
 A lista inclui actividades relacionadas com água? Sim
 A lista inclui actividades relacionadas com saneamento? Sim

SDPI tem uma lista de metas para abastecimento de água? Sim
 SDPI tem uma lista de metas para saneamento? Sim
 Número de funcionários ligados a água a saneamento 3

Experiência do pessoal

Nº	Posição	Nível Educação	Anos SDPI	Anos Exp Prof
1	Director	Ensino Médio	5	Mais de 10 anos
2	Técnico	Ensino Médio	1	Menos de 1 ano
3	Técnico	Ensino Básico	0	

Fontes inspeccionados pelo SDPI no mês anterior 12
 Percentagem de fontes inspeccionados no mês anterior 17%

Visitas do pessoal de DPOPH-DAS ao SDPI nos últimos três meses: 6
 Objectivos das visitas: 1 Supervisao Das Actividades De Agua E Saneamento
 2 Assistencia Tecnica
 3 Divulgacao Dos Programas
 4

Visitas do pessoal do SDPI ao DPOPH-DAS nos últimos três meses: 2
 Objectivos das visitas: 1 Armonizacao De Planos
 2 Execucao Orcamental
 Planificacao E Financas

Formação do pessoal que trabalham na área de água e saneamento

Tema	Ano	Duração (dias)	Nr. Pessoas	Entidade formadora
Gestao De Abastecimento De Agua	2008	7	1	DNA/PRONASAR
Pec - Zonal	2011	15	1	DNA/PRONASAR
Formacao De Banco De Dados	2009	31	1	DNA/PRONASAR

Relatório do Distrito Mabalane

10	Serviços existentes ao nível do Distrito		
			Média
			Provincial
O distrito tem disponíveis os seguinte serviços:	Vodacom	Sim	67%
	Mcel	Sim	100%
	TDM	Sim	83%
	Loja do internet	Sim	33%
	Bomba de combustível	Não	50%
	Banco	Não	42%
	Banco ATM	Não	50%
	Alojamento básico	Não	67%
	Alojamento boa (ar condicionado etc)	Não	33%
	Energia (electricidade)	24 sobre 24	
	Água na sede	24 sobre 24	
	A via de acesso é:	Com problemas tempo chuvoso	

11	Serviços disponíveis dentro SDPI			
		Nº	% Provincial (sim)	% no país (sim)
Material disponível para a SDPI:	1 Veiculo próprio	1	42%	18%
	2 Veiculo compartilhado	0	25%	22%
	3 Motorizada própria	1	50%	60%
	4 Motorizada compartilhada	0	25%	28%
	5 Bicicleta	0	58%	6%
	6 Subsídio de combustível mensal (Mt)	100,000	17%	55%
	7 Armário de arquivo	0	67%	91%
	8 Computadores de mesa	1	83%	82%
	9 Computadores portátil/laptop	0	8%	36%
	10 Máquinas de escrever	0	17%	23%
	11 Aparelhos de GPS	0	8%	46%
	12 Medidor de condutividade eléctrica (CE)	0	0%	12%
	13 Kit de testagem de qualidade de água (bacteriologico)	0	0%	8%
Acesso a:	14 Impressora	Sim	67%	86%
	15 Fotocopiadora	Sim	17%	47%
	16 Telefone Fixo	Sim	83%	52%
	17 Fax	Sim	17%	25%
	18 Telemóvel do serviço	Não	0%	6%
	19 E-mail	Sim	25%	20%
	20 Internet	Não	25%	24%
	21 Rádio de comunicação	Não	33%	44%

11	Apoio na Manutenção das Fontes	
Existem mecânicos de bombas manuais activos e competentes?		Sim
Número de mecânicos no distrito		13
Número de furos por mecânico		4.923
Existem fornecedores de peças sobressalentes de bombas manuais?		Sim
Percentagem de distritos com fornecedores de peças sobressalentes na província		25%
Percentagem de distritos com fornecedores de peças sobressalentes no país		38%
Distância da sede de distrito para o mais próximo fornecedor de peças sobressalentes		100 km
Distância média da sede de distrito para o mais próximo fornecedor de peças sobressalentes na provincia		189.2 km
Distância média da sede de distrito para o mais próximo fornecedor de peças sobressalentes no país		170.2 km
O SDPI tem stock de peças sobressalentes?		Não
O SDPI repara bombas?		Não

Posto Administrativo	Mecânicos no PA	Locais com Peças
MABALANE	13	0
COMBOMUNE	0	0
NTLAVANE	0	0
TOTAL DO DISTRITO	13	0

SINAS (Sistema Nacional de água e Saneamento), desenvolveu modelos/fichas (Quelimane Agosto 2010) para serem usados nos diferentes níveis Administrativos. No âmbito deste estudo de base estes modelos foram revistos e foi desenvolvido um novo modelo para o nível da Localidade. Os modelos agora incluíram os seguintes aspectos:

- Abastecimento de água (incluindo novas fontes e comités de água)
- Saneamento (incluindo escolas e postos de saúde)
- Pequenos sistemas

Os modelos estão organizados da seguinte forma:

Modelo 0: Localidade

Modelo I: Posto Administrativo

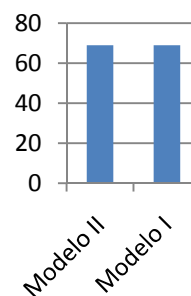
Modelo II: SDPI

Modelo III: DPOPH

Os dados do modelo 0 alimentam o modelo I,
os dados do modelo I alimentam modelo II, etc.

Nesta tabela a baixo, está feita uma comparação entre os dados fornecidos pelo SDPI (Modelo II) e os dados do Posto Administrativo (Modelo I). O objectivo desta comparação é identificar a onde (em qual Posto) tem grandes diferenças e intervenções para alinhar os dados são necessários.

Posto Administrativo	Número total de fontes		
	Modelo II	Modelo I	
MABALANE	29	29	Dados similar
COMBOMUNE	24	24	Dados similar
NTLAVANE	16	16	Dados similar
TOTAL	69	69	Dados similar



O indicador mais básico para o sector é o número das fontes existentes. Nesta secção está analisado quantas Localidades e Postos não tem conhecimentos nada sobre este indicador.

Modelo I Posto Administrativo

Através do PA são recolhido dados sobre as Localidades

Total	Não encontrado
7	0 0%

Das 7 Localidades encontradas,

0	0%
7	100%

Não tem informação sobre número dos furos existentes.

Tem alguma informação sobre o número das fontes existentes

Modelo 0 Localidade

Nas Localidades que foram visitadas, foi recolhida informação sobre 12 comunidades

0	0%
12	100%

Não sabe nada sobre número dos furos existentes.

Tem alguma informação sobre o número das fontes existentes

Relatório do Distrito Mabalane

13	Registos
-----------	-----------------

Indicador	Existe	% Provincial	% No Pais
Inventário/mapas de fontes de abastecimento de agua	Sim	33%	48%
Base de dados actualizada de água	Sim	58%	66%
Formato de base de dados	Papel e Electronico		
Periodicidade de actualização de base de dados	Trimestral		
Principais apoios para estabelecer a base de dados	Outros		
Dados técnicos dos furos realizados/construidos nos últimos 3 anos	Sim	17%	51%
Dados actualizados (12 meses) sobre qualidade de água	Não	17%	32%
Formulários de monitoramento de fontes de água e PSAA's preenchidos	Não	17%	38%
Informações sobre comités de água	Sim	33%	55%
Fichas para a candidatura das comunidades à LIFECA/ODF	Não	25%	23%
Informações sobre mecânicos da bomba manuais/artesãos	Sim	50%	69%
Informação sobre construção de latrinas nos últimos 3 anos	Sim	67%	66%
Informação sobre latrinas institucionais construidas nos ultimos 3 anos	Sim	50%	68%
Relatórios escritos/comentários recebido pelo DPOPH-DAS	Não	33%	47%
Numeração/Codificação utilizada para as fontes de água?	Não	42%	55%

O SDPI esteve envolvido na preparação do último PESOD

Fazer Parte Da Equipe Tecnica Responsavel Pela Planif.P/Remeter A Ad.D

O SDPI esteve envolvido na preparação do último PEDD

Participando em reunioes e discussoes, Preparar planos e orcamentos

Todas as actividades estão incluídas nos actuais PEDD.

Todas as actividades estão incluídas nos actuais PESOD.

Todas as actividades estão incluídas nos relatórios de progresso mensais/trimestrais.

Todas as actividades estão incluídas no relatório de execução orçamental/balanço PESOD.

Actividades de água e saneamento no distrito

O Distrito tinha 0 programas ou projectos de água e saneamento no distrito nos ultimos 5 anos.

Nº	Nome	Financiador	Ano ¹	Montante	Resultados			
					Fontes novas	Fontes reabilitadas	ODF	Latrinas novas
1	PRONASAR	DNA	2010	400000	Não Sabe	Não Sabe	0	0
2	PROMOCAO DE CONSTRUCA	MISAU	2010	Não sabe	0	0	Não sabe	150
3								
4								
5								
6								
7								

¹ 2011* = em curso

O SDPI não realizou actividades de PEC (nos últimos 3 anos).

O SDPI realiza (realizou nos últimos 3 anos) actividades visando a promoção do saneamento.

As actividades de promoção do saneamento não incluía o SANTOLIC (CLTS).

14	Auto-Avaliação da Capacidade do Distrito
-----------	-------------------------------------------------

Temas prioritários para melhorar a capacidade do SDPI (segundo o SDPI)

Prioridade a médio prazo

- 1 Conhecimento hidrogeológico e água subterrânea
- 2 Operação e manutenção de fontes de água
- 3 Saneamento total liderado pela comunidade CLITS
- 4 Fortalecimento da participação da mulher

Prioridade a longo prazo

- 1 Supervisão e fiscalização de perfuração
- 2 Gestão de fundos descentralizados para água e saneamento
- 3 Sistema de informação para o sector de água e saneamento
- 4

O SDPI indicou, baseado na experiência adquirida, quais são os problemas hidrogeológicos na zona. Os valores indicados devem ser considerados como indicativos.

Classificações segundo SDPI				
Posto Administrativo	Profundidades normais dos furos	Taxa de sucesso para abrir furos com água	Qualidade de água (salinidade)	Possibilidade para abrir poços
Mabalane	>75m	60-80%	Muitos fontes salobras	<60%
Combomune	>75m	80-95%	As vezes fontes salobras	<60%
Ntlavene	>75m	60-80%	Muitos fontes salobras	<60%

Contactos do SDPI:

Endereço: Estrada Nacional 221
 Tel Fixo: 28-77001
 Fax: 28-77002
 E-mail: sdpimabalane@yahoo.com.br

Nome	Função	Número
Angêlo Constantino Malhatin	Director	82-0224929
Edgar Samuel Machacha	Técnico	82-2332730

Contactos dos Postos Administrativos:

Posto	Nome	Número
Mabalane - sede	Carlos Nhantumbo	82-2685540
Combomune	Paulo Quinica	82-7234388
Ntlavene	Constantino Pongane	82-7053210

Contactos das Localidades:

Localidade	Nome	Número
------------	------	--------