

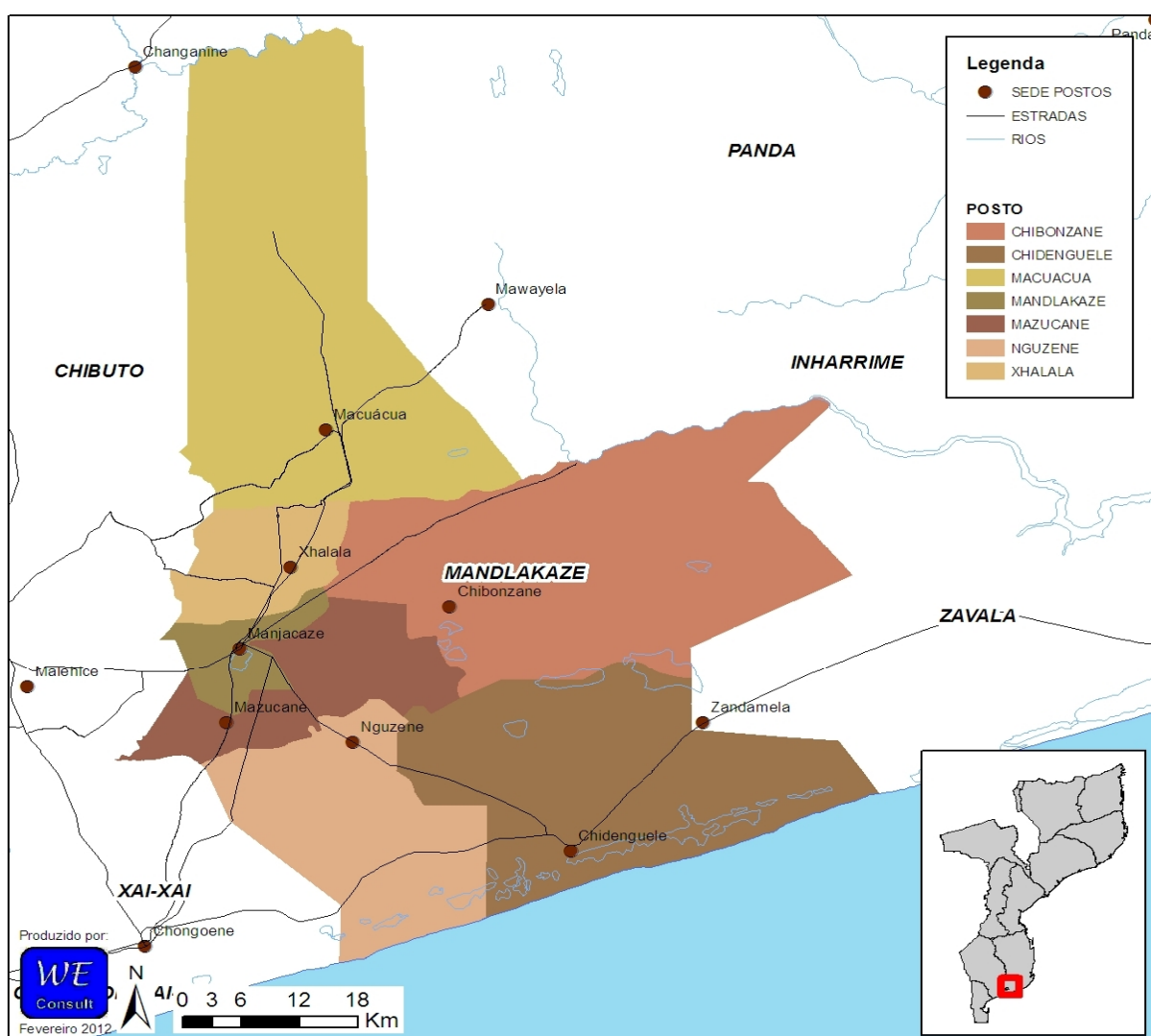
PROGRAMA NACIONAL DE ABASTECIMENTO DE ÁGUA E SANEAMENTO RURAL (PRONASAR)



ESTUDO DE BASE SOBRE A SITUAÇÃO DE ABASTECIMENTO DE ÁGUA E SANEAMENTO RURAL

Relatório sobre a capacidade institucional do Distrito de Mandlakaze

Provincia de Gaza



Março 2012

Geral	Página
1 Indicadores de Ouro	4
2 Introdução	4
3 Dados Demográficos e Físicos	4
Fontes de água	
4 Estado das fontes	5
5 Pequenos sistemas de abastecimento de água	6
6 Cobertura	6
Instituições	
7 Escolas	7
8 Unidades de Saúde	7
Recursos	
9 Recursos humanos	8
10 Serviços existentes ao nível do Distrito	9
11 Serviços disponíveis dentro SDPI	9
Monitoria e Avaliação	
12 Diferenças nos dados dos modelos	10
13 Registos	11
14 Auto-Avaliação da Capacidade do Distrito	11
Outras informações	
15 Zonas de risco Hidrogeológico	12
16 Contactos do Distrito	12
Abreviações	
AASR	Abastecimento de Água e Saneamento Rural
CE	Condutividade Eléctrica
CLTS	Community Led Total Sanitation (<i>SANTOLIC</i> .)
DAS	Departamento de Água e Saneamento
DNA	Direcção Nacional das Águas
DPOPH	Direcção Provincial das Obras Públicas e Habitação
FUNAE	Fundos
GIS	Sistema de Informação Geográfico
GPS	Global Position System (sistema Global para Posicionamento)
INE	Instituto Nacional de Estatística
LIFECA	Livre de fealismo a Céu Aberto
ODF	Open Defecation Free (<i>LIFECA</i>)
ONG	Organização Não Governamental
PA	Posto Administrativo
PEC	Promoção & Educação Comunitário
PEDD	Plano Económico de Desenvolvimento Distrital
PESOD	Plano Económico , Social e Orçamento Distrital
PSAA	Pequenos Sistemas de Abastecimento de Água
SDPI	Serviços Distritais Planificação e Infra-estruturas
SIG	Sistemas de Informação Geográfico
SINAS	Sistema de Informação Nacional de Água e Saneamento

Gerido pelo:

Gabinete de Planificação e Controlo
Direção Nacional de Água
Rua da Imprensa 162
Cidade de Maputo



Relatório e análise:

WE Consult, Consultores em Água subterrânea e Ambiente
Avenida Kwame Nkrumah, 1013 1º direito
tel/fax: 21-417377; 82-4208200
E-mail: mozambique@we-consult.info
C.P 3248, Maputo, www.we-consult.info



Em consórcio com:

MÉTIER, Consultoria e Desenvolvimento, Lda
C.P. 2188, Maputo Moçambique,
E-mail: metier@tvcabo.co.mz
Fax: +258 21498364 Tel: +258 21493506
www.metier.co.mz



Sumário Executivo

Em relação as infra-estruturas de água e saneamento existentes no Distrito de Mandlacaze a informação recolhida pela equipe do estudo mostra que existem 210 fontes protegidas, das quais 100% são furos. Neste momento, 84.3% das fontes estão em funcionamento, excluindo 0 fontes que são consideradas abandonadas.

Estima-se que cerca de 88500 pessoas na zona rural são abastecidas por fontes dispersas, representando 51% da população do Distrito.

Foi reportado que existem no Distrito 11 PSAA (Pequenos Sistemas de Abastecimento de Água), dos quais 7 funcionando em pleno e 0 funcionando em parte. Embora a informação do número total de pessoas servidas pelos PSAAs é incompleto, informação obtida pela equipe do estudo mostra que cerca de 0 pessoas são servidas. A cobertura dos PSAAs conhecidos é cerca de Sem dados%, o que nos leva a uma taxa de cobertura de fontes seguras de abastecimento de água para 51%.

Foi reportado que existiam 210 Comités de água no Distrito no momento do estudo. A informação sobre o rácio do género nestes comités é incompleto, mas a informação disponível mostra que % dos membros são homenes e % são mulheres. Comités são conhecidos para ser chefeados por mulheres.

As actividades de água e saneamento realizados em Mandlacaze nos últimos cinco anos incluem intervenções em curso de projectos:

Visao Mundial

Save The Children

Cruz Vermelha

Não havia nenhuma mecanico treinado para apoio na reparação de bombas (conhecidos pela SDPI).

No que respeita aos recursos humanos, o SDPI tem 69 posições aprovadas, dos quais 11 tinham sido ocupados no momento do estudo. Dos 69 funcionários da SDPI, 2 trabalham em actividades relacionadas a água e saneamento.

Em relação ao apoio na manutenção das fontes, existem no Distrito mecanismos para fornecimento de peças sobressalentes para bombas manuais. O SDPI não está capacitado para reparar as bombas manuais do tipo Afridev.

O SDPI tem 1 veículo, 1 motorizadas e nenhum computador para o uso próprio.

De acordo com a auto-avaliação da capacidade do Distrito, as prioridades a curto prazo para melhorar a capacidade do SDPI para planear, gerir e monitorar as actividades de água e saneamento incluem as seguintes:

Conhecimento hidrogeológico e água
 Instalação e operacionalização
 Uso de GPS e recolha de dados
 PEC - Zonal

Relatório do Distrito Mandlacaze

1	Indicadores de Ouro	Distrito	Média Província
1	Fontes de água em boas condições de funcionamento (%)	84%	69%
2.1	Nº de fontes de água planificadas para a construção neste ano (2011)	20	18
2.2	Nº de fontes de água construídas neste ano (2011)	18	10
2.3	Nº de fontes de água planificadas para reabilitação neste ano (2011)	0	5
2.4	Nº de fontes de água reabilitadas neste ano (2011)	0	3
3.1	Nº PSAAs novos (em pleno funcionamento)	0	1
3.2	Nº PSAAs Reabilitados (em pleno funcionamento)	0	1
4.1	Nº de escolas com fontes melhoradas de água	Não sabe	11
4.2	Nº de escolas no Distrito	Não sabe	41
5	Nº de escolas com instalações sanitárias melhoradas	Não sabe	17
6	Comercialização de peças sobressalentes	Não	25%
7	Fundos disponíveis para melhorar o abastecimento de água no orçamento deste ano	0	
8	Fundos disponíveis para melhorar o saneamento no orçamento deste ano	0	
9	Orçamentação de todas as actividades (incluindo ONG) do AASR constantes no PESOD para este ano (2011)	Sim	0%
10	% dos fundos para AASR reportados no relatório de execução orçamental do distrito	34	

2	Introdução
----------	-------------------

Este relatório faz parte dum conjunto de 128 relatórios distritais preparados como parte do Estudo de Base PRONASAR solicitado pela DNA nos finais de 2011 e início de 2012. A informação que se segue foi recolhida junto dos funcionários do SDPI e representantes dos Postos Administrativos e das Localidades pela equipe do estudo da WE-Consult/Metier.

Este relatório reflete a informação fornecida pelo SDPI, Postos Administrativos e Localidades no momento da visita da equipe do estudo. A informação contida no relatório representa a situação actual da disponibilidade e acuracia da informação ao nível de SDPI e Posto Administrativo, isto é, a informação de base sobre água e saneamento no distrito.

A opção de resposta “Não Sabe” é considerada uma resposta válida e importante, uma vez que indica as lacunas de informação a serem ultrapassadas pelo SDPI para poderem melhorar a informação de base para planear, gerir e monitorar a capacidade do distrito.

As secções que se seguem apresentam a informação recolhida pela equipe do estudo no momento da visita. Esta informação poderá ser lida isoladamente ou conjuntamente com outras fontes de informação. A análise profunda e comparação entre distritos da mesma província, bem como a comparação entre províncias serão apresentados no relatório final do estudo de base.

Trabalho feito pela equipa

Mês da visita:	Novembro 2011
Nº de Postos Administrativos visitadas:	6 100%
Nº de Localidades visitadas:	1 5%
Nº pessoal contactado e treinado:	8

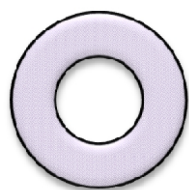
3	Dados Demográficos e Físicos
----------	-------------------------------------

Área do Distrito	km ²
População Do Distrito (2007, INE)	166,188
População Do Distrito (2011, INE)	173,377
Taxa de crescimento 2007 para 2011	4%
População urbana no Distrito (2011, INE)	10,373 (6%)
População rural no Distrito (2011, INE)	163,004 (94%)
Densidade	Pessoas/km ²

Distância da sede do Distrito à capital provincial 60 km

Posto Administrativo	População segundo PA	Nº Localidades Urbanas	Nº Localidades Rurais	TOTAL Localidades
Mandlacaze	25,920	3		3
Chalala	12,321		2	2
Chibonzane	26,440		3	3
Chidenguele	56,443		4	4
Macuacua	14,340		2	2
Mazucane	13,021		3	3
Nguzene	18,003		3	3
TOTAL	166,488	3	17	20

No distrito de Mandlacaze existem 210 fontes protegidas, das quais 100% são furos. Neste momento, 84.3% das fontes estão em funcionamento, excluindo 0 fontes que são consideradas abandonadas.



■ Furos

■ Poços

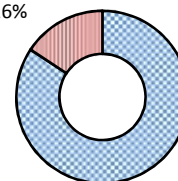
■ Nascentes

	Distrito		Provincia	
Furos	210	100%	1,615	99%
Poços	-	0%	7	0%
Nascentes	-	0%	4	0%
	210		1,626	

Nas tabelas na baixo, a taxa de funcionamento foi calculada excluindo as fontes abandonadas

Posto Administrativo	Furos				
	Existentes	Operacionais	Inoperacionais	Abandonados	% operacional
MANDLACAZE	40	40	0	0	100%
CHALALA	33	28	5	0	85%
CHIBONZANE	25	20	0	0	80%
CHIDENGUELE	46	27	19	0	59%
MACUACUA	20	20	5	0	100%
MAZUCANE	29	29	0	0	100%
NGUZENE	17	13	4	0	76%
TOTAL DO DISTRITO	210	177	33	0	
	100%	84%	16%		

Furos

InOp
16%Op
84%

Posto Administrativo	Poços				
	Existentes	Operacionais	Inoperacionais	Abandonados	% operacional
MANDLACAZE	0	0	0	0	
CHALALA	0	0	0	0	
CHIBONZANE	0	0	0	0	
CHIDENGUELE	0	0	0	0	
MACUACUA	0	0	0	0	
MAZUCANE	0	0	0	0	
NGUZENE	0	0	0	0	
TOTAL DO DISTRITO	0	0	0	0	

0%
Poços

0%

Posto Administrativo	Nascentes				
	Existentes	Operacionais	Inoperacionais	Abandonadas	% operacional
MANDLACAZE	0	0	0	0	
CHALALA	0	0	0	0	
CHIBONZANE	0	0	0	0	
CHIDENGUELE	0	0	0	0	
MACUACUA	0	0	0	0	
MAZUCANE	0	0	0	0	
NGUZENE	0	0	0	0	
TOTAL DO DISTRITO	0	0	0	0	

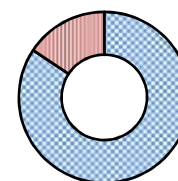
Nascentes

0%

0%

Posto Administrativo	Total				
	Existentes	Operacionais	Inoperacionais	Abandonadas	% operacional
MANDLACAZE	40	40			100%
CHALALA	33	28	5		85%
CHIBONZANE	25	20			80%
CHIDENGUELE	46	27	19		59%
MACUACUA	20	20	5		100%
MAZUCANE	29	29			100%
NGUZENE	17	13	4		76%
TOTAL DO DISTRITO	210	177	33	0	
	100%	84%	16%		

Total

InOp
16%Op
84%

Número de PSAA's no distrito: 11

Posto Administrativo	Gestão	Tipo de captação	Ligações domésticos	Fontenarias Total	Fontenarias em funcionamento		População servida	Operacionalidade
Sede	Privado	Subterrâneo	0	1	0	0%	0	Operacional
Macuacua	Administração	Subterrâneo	0	1	1	100%	Não sabe	Inoperacional
Hlalala	Privado	Subterrâneo	25	1	1	100%	Não sabe	Operacional
Hlalala	Administração	Subterrâneo	Não sabe	Não sabe	Não sabe		Não sabe	Operacional
Chibonzane	Administração	Subterrâneo	0	0	0		Não sabe	Inoperacional
Chidenguele	Privado	Subterrâneo	Não sabe	Não sabe	Não sabe		Não sabe	Operacional
Chidenguele	Privado	Subterrâneo	Não sabe	Não sabe	Não sabe		Não sabe	Não sabe
Chidenguele	Privado	Subterrâneo	0	Não sabe	Não sabe		Não sabe	Operacional
Chidenguele	Privado	Subterrâneo	0	1	1	100%	Não sabe	Operacional
Chidenguele	Privado	Subterrâneo	0	0	0		Não sabe	Operacional
Chidenguele	Sem	Subterrâneo	0	1	1	100%	Não sabe	Não sabe
Total do distrito			25	5	4	80%	0	

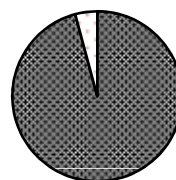
Captação

	Distrito		Provincial	
Subterrâneo	11	100%	69	96%
Superficial	0	0%	3	4%
Sem dados	0		23	32%

Número de PSAA's na Província

95

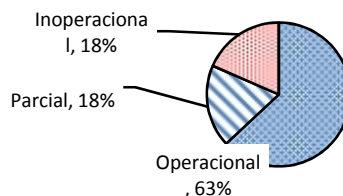
Captação dos sistemas nível Provincial



Funcionamento

	Distrito		Provincial	
Operacional	7	78%	58	63%
Parcial	0	0%	17	18%
Inoperacional	2	22%	17	18%
Sem dados	2		3	3%

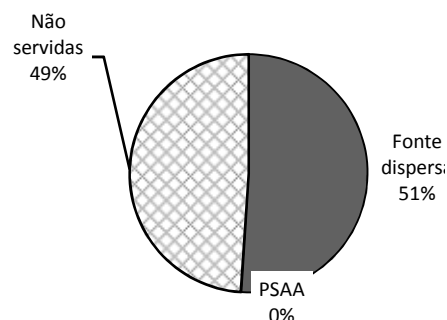
Funcionamento dos sistemas nível Provincial



Cobertura das fontes dispersas					
Distrito	Fontes dispersas Operacionais	Nº pessoas cada fonte	Nº pessoas servidas	População total	% servida
Mandlacaze	177	500	88,500	173,377	51.0%

Cobertura das pequenas sistemas			
Distrito	Pessoas Servidas	População total	% servida
Mandlacaze		173,377	0.0%

Cobertura Total					
Distrito	Servidas fontes dispersas	Servidas com PSAA	Total Nº pessoas servidas	População total	% servida
Mandlacaze	88,500	-	88,500	173,377	51.0%



Relatório do Distrito Mandlcaze

6 **Comités de água e saneamento**

Posto Administrativo	Nº de Fontes	Nº com Comité	% com Comité	% membros homens	% membros mulheres	Nº de Comités Chefeados por mulheres
MANDLACAZE	40	40	100%			Não sabe
CHALALA	33	33	100%			Não sabe
CHIBONZANE	25	25	100%			Não sabe
CHIDENGUELE	46	46	100%			Não sabe
MACUACUA	20	20	100%			Não sabe
MAZUCANE	29	29	100%			Não sabe
NGUZENE	17	17	100%			Não sabe
TOTAL DO DISTRITO	210	210	100%			

7 **Escolas**

Água					
Posto Administrativo	Nº de Escolas	Escolas com furo	Escolas com poço	Escolas com PSAA	Percentagem com água seguro
MANDLACAZE	12	5	0	0	42%
CHALALA	12	5	0	0	42%
CHIBONZANE	20	5	0	0	25%
CHIDENGUELE	28	5	0	0	18%
MACUACUA	11	0	0	0	
MAZUCANE	10	1	0	0	10%
NGUZENE	15	9	0	0	60%
TOTAL DO DISTRITO	108	30	0	0	28%

	Saneamento					
		Escolas com	Escolas com latrina	Escolas com latrina	Escolas com fossa	Escolas com
Posto Administrativo	Nº de Escolas	Latrina tradicional	tradicional melhorada	melhorada	séptica	saneamento melhorada
MANDLACAZE	12	2	6	44	0	100%
CHALALA	12	12	0	42	0	100%
CHIBONZANE	20	97	0	39	0	100%
CHIDENGUELE	28	197	0	98	0	100%
MACUACUA	11	43	0	14	0	100%
MAZUCANE	10	47	0	15	0	100%
NGUZENE	15	46	6	48	0	100%
TOTAL DO DISTRITO	108	444	12	300	0	100%

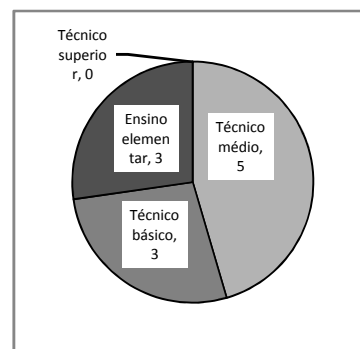
8 **Unidades de Saúde**

	Água				
Posto Administrativo	Nº de Unidades	Unidades com furo	Unidades com poço	Unidades com PSAA	Percentagem com água seguro
MANDLACAZE	3	2	0	2	100%
CHALALA	3	1	0	0	33%
CHIBONZANE	4	2	0	1	75%
CHIDENGUELE	4	2	0	2	100%
MACUACUA	1	1	0	0	100%
MAZUCANE	2	1	0	0	50%
NGUZENE	3	1	0	0	33%
TOTAL DO DISTRITO	20	10	0	5	75%

	Saneamento					
Posto Administrativo	Nº de Escolas	Escolas com Latrina tradicional	Escolas com latrina tradicional melhorada	Escolas com latrina melhorada	Escolas com fossa séptica	Escolas com saneamento melhorada
MANDLACAZE	3	0	0	3	0	100%
CHALALA	3	0	0	3	0	100%
CHIBONZANE	4	0	0	4	0	100%
CHIDENGUELE	4	0	0	4	0	100%
MACUACUA	1	0	0	1	0	100%
MAZUCANE	2	0	0	2	0	100%
NGUZENE	3	0	0	3	0	100%
TOTAL DO DISTRITO	20	0	0	20	0	100%

Número actual de funcionários do SDPI (dados 2011)	Departamento					
	Total	Planeamento	Obras Públicas	Gestão Ambiental	Recursos Humanos	Outro
Técnico superior	0					
Técnico médio	5	1	3	0	0	1
Técnico básico	3	0	0	0	1	2
Ensino elementar	3	Sem Dados				
Número total	11	1	3	0	1	

Número de posições no organigrama aprovado	69
% de posições preenchidos	16%



SDPI tem uma lista com as tarefas para todas as posições?	Não
A lista inclui actividades relacionadas com água?	Não
A lista inclui actividades relacionadas com saneamento?	Não
SDPI tem uma lista de metas para abastecimento de água?	Sim
SDPI tem uma lista de metas para saneamento?	Sim
Número de funcionários ligados a água a saneamento	2

Experiência do pessoal

Nº	Posição	Nível Educação	Anos SDPI	Anos Exp Prof
1	Técnico	Ensino Médio	1	1-5 anos
2	Outro	Ensino Elementar	1	Mais de 10 anos

Fontes inspeccionados pelo SDPI no mês anterior	0
Percentagem de fontes inspeccionados no mês anterior	0%

Visitas do pessoal de DPOPH-DAS ao SDPI nos últimos três meses:	3
Objectivos das visitas:	1 Apresentacao De Uma Empresa Que Faz Pec 2 Monitoria Das Actividades Da Empresa Do Pec Umc- Construtore 3 S.Monitoria , No Campo, Umc-Consultores

Visitas do pessoal do SDPI ao DPOPH-DAS nos últimos três meses:	2
Objectivos das visitas:	1 Levantamento De Indicadores Para A Umc - Consultores Para Se 2 R Trabalhadores Levantamento De Equipamento Informatico

Formação do pessoal que trabalham na área de água e saneamento

Tema	Ano	Duração (dias)	Nr. Pessoas	Entidade formadora
Pec	2011	15	1	DNA/PRONASAR

Relatório do Distrito Mandlacaze

10	Serviços existentes ao nível do Distrito		
O distrito tem disponíveis os seguinte serviços:			Média
			Provincial
	Vodacom	Sim	67%
	Mcel	Sim	100%
	TDM	Sim	83%
	Loja do internet	Não	33%
	Bomba de combustível	Sim	50%
	Banco	Sim	42%
	Banco ATM	Sim	50%
	Alojamento básico	Sim	67%
	Alojamento boa (ar condicionado etc)	Não	33%
	Energia (electricidade)	24 sobre 24	
	Água na sede	Alguns horas por dia	
	A via de acesso é:	Com problemas tempo chuvoso	

11	Serviços disponíveis dentro SDPI			
		Nº	% Provincial (sim)	% no país (sim)
Material disponível para a SDPI:	1 Veiculo próprio	1	42%	18%
	2 Veiculo compartilhado	0	25%	22%
	3 Motorizada própria	1	50%	60%
	4 Motorizada compartilhada	0	25%	28%
	5 Bicicleta	0	58%	6%
	6 Subsídio de combustível mensal (Mt)	Não sabe	17%	55%
	7 Armário de arquivo	4	67%	91%
	8 Computadores de mesa	1	83%	82%
	9 Computadores portátil/laptop	0	8%	36%
	10 Máquinas de escrever	0	17%	23%
	11 Aparelhos de GPS	0	8%	46%
	12 Medidor de condutividade eléctrica (CE)	0	0%	12%
	13 Kit de testagem de qualidade de água (bacteriologico)		0%	8%
Acesso a:	14 Impressora	Não	67%	86%
	15 Fotocopiadora	Não	17%	47%
	16 Telefone Fixo	Sim	83%	52%
	17 Fax	Não	17%	25%
	18 Telemóvel do serviço	Não	0%	6%
	19 E-mail	Não	25%	20%
	20 Internet	Não	25%	24%
	21 Rádio de comunicação	Não	33%	44%

11	Apoio na Manutenção das Fontes	
Existem mecânicos de bombas manuais activos e competentes?	Sim	
Número de mecânicos no distrito	Não Sabe	
Número de furos por mecânico		
Existem fornecedores de peças sobressalentes de bombas manuais?	Sim	
Percentagem de distritos com fornecedores de peças sobressalentes na província	25%	
Percentagem de distritos com fornecedores de peças sobressalentes no país	38%	
Distância da sede de distrito para o mais próximo fornecedor de peças sobressalentes	60 km	
Distância média da sede de distrito para o mais próximo fornecedor de peças sobressalentes na provincia	189.2 km	
Distância média da sede de distrito para o mais próximo fornecedor de peças sobressalentes no país	170.2 km	
O SDPI tem stock de peças sobressalentes?	Não	
O SDPI repara bombas?	Não	

Posto Administrativo	Mecânicos no PA	Locais com Peças
MANDLACAZE	0	0
CHALALA	0	0
CHIBONZANE	0	0
CHIDENGUELE	0	0
MACUACUA	0	0
MAZUCANE	0	0
NGUZENE	0	0
TOTAL DO DISTRITO	0	0

SINAS (Sistema Nacional de água e Saneamento), desenvolveu modelos/fichas (Quelimane Agosto 2010) para serem usados nos diferentes níveis Administrativos. No âmbito deste estudo de base estes modelos foram revistos e foi desenvolvido um novo modelo para o nível da Localidade. Os modelos agora incluíram os seguintes aspectos:

- Abastecimento de água (incluindo novas fontes e comités de água)
- Saneamento (incluindo escolas e postos de saúde)
- Pequenos sistemas

Os modelos estão organizados da seguinte forma:

Modelo 0: Localidade

Modelo I: Posto Administrativo

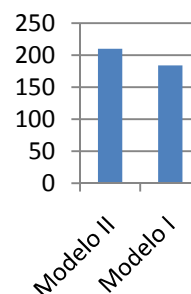
Modelo II: SDPI

Modelo III: DPOPH

Os dados do modelo 0 alimentam o modelo I,
os dados do modelo I alimentam modelo II, etc.

Nesta tabela a baixo, está feita uma comparação entre os dados fornecidos pelo SDPI (Modelo II) e os dados do Posto Administrativo (Modelo I). O objectivo desta comparação é identificar a onde (em qual Posto) tem grandes diferenças e intervenções para alinhar os dados são necessários.

Posto Administrativo	Número total de fontes		
	Modelo II	Modelo I	
MANDLACAZE	40		No PA são registados bastante menos fontes
CHALALA	33	50	No SDPI parece não tem registo completo
CHIBONZANE	25	16	No PA são registados bastante menos fontes
CHIDENGUELE	46	42	Dados similar
MACUACUA	20	23	Dados similar
MAZUCANE	29	29	Dados similar
NGUZENE	17	24	No SDPI parece não tem registo completo
TOTAL	210	184	No PA são registados bastante menos fontes



O indicador mais básico para o sector é o número das fontes existentes. Nesta secção está analisado quantas Localidades e Postos não tem conhecimentos nada sobre este indicador.

Modelo I Posto Administrativo

Através do PA são recolhido dados sobre as Localidades

Total	Não encontrado
20	0 0%

Das 20 Localidades encontradas,

4	20%
16	80%

Não tem informação sobre número dos furos existentes.

Tem alguma informação sobre o número das fontes existentes

Modelo 0 Localidade

Nas Localidades que foram visitadas, foi recolhida informação sobre 12 comunidades

0	0%
12	100%

Não sabe nada sobre número dos furos existentes.

Tem alguma informação sobre o número das fontes existentes

Relatório do Distrito Mandlacaze

13	Registos
-----------	-----------------

Indicador	Existe	% Provincial	% No Pais
Inventário/mapas de fontes de abastecimento de agua	Sim	33%	48%
Base de dados actualizada de água	Sim	58%	66%
Formato de base de dados	Em Papel		
Periodicidade de actualização de base de dados	Annual		
Principais apoios para estabelecer a base de dados	#NAME?		
Dados técnicos dos furos realizados/construidos nos últimos 3 anos	Não	17%	51%
Dados actualizados (12 meses) sobre qualidade de água	Não	17%	32%
Formulários de monitoramento de fontes de água e PSAA's preenchidos	Não	17%	38%
Informações sobre comités de água	Não	33%	55%
Fichas para a candidatura das comunidades à LIFECA/ODF	Não	25%	23%
Informações sobre mecânicos da bomba manuais/artesãos	Não	50%	69%
Informação sobre construção de latrinas nos últimos 3 anos	Não	67%	66%
Informação sobre latrinas institucionais construídas nos últimos 3 anos	Não	50%	68%
Relatórios escritos/comentários recebido pelo DPOPH-DAS	Não	33%	47%
Numeração/Codificação utilizada para as fontes de água?	Não	42%	55%

O SDPI esteve envolvido na preparação do último PESOD

Apenas Tomando Parte Da Secao De Preparacao

O SDPI não esteve envolvido na preparação do último PEDD

Não todas as actividades estão incluídas nos actuais PEDD.

Todas as actividades estão incluídas nos actuais PESOD.

Todas as actividades estão incluídas nos relatórios de progresso mensais/trimestrais.

Todas as actividades estão incluídas no relatório de execução orçamental/balanço PESOD.

Actividades de água e saneamento no distrito

O Distrito tinha 0 programas ou projectos de água e saneamento no distrito nos últimos 5 anos.

Nº	Nome	Financiador	Ano¹	Montante	Resultados			
					Fontes novas	Fontes reabilitadas	ODF	Latrinas novas
1	VISAO MUNDIAL		2011*	Não sabe	20	18	Não Sabe	
2	SAVE THE CHILDREN		2011*	Não sabe	Não Sabe	Não Sabe	Não Sabe	Não Sabe
3	CRUZ VERMELHA		2009	Não sabe	Não Sabe	Não Sabe	Não Sabe	Não Sabe
4								
5								
6								
7								

¹ 2011* = em curso

O SDPI realiza (realizou nos últimos 3 anos) actividades de PEC.

As actividades de PEC não incluía o PEC Zonal

O SDPI realiza (realizou nos últimos 3 anos) actividades visando a promoção do saneamento.

As actividades de promoção do saneamento não incluía o SANTOLIC (CLTS).

14	Auto-Avaliação da Capacidade do Distrito
-----------	---

Temas prioritários para melhorar a capacidade do SDPI (segundo o SDPI)

Prioridade a médio prazo

- 1 Conhecimento hidrogeológico e água
- 2 Instalação e operacionalização
- 3 Uso de GPS e recolha de dados
- 4 PEC - Zonal

Prioridade a longo prazo

- 1 Fornecimento de peças sobressalentes
- 2 Gestão de furos comunitários
- 3 Supervisão técnica e fiscalização
- 4 Diferentes tipos de latrinas e fontes

Relatório do Distrito Mandlacaze

15	Zonas de risco Hidrogeológico
-----------	--------------------------------------

O SDPI indicou, baseado na experiencia adquirida, quais são os problemas hidrogeológicos na zona. Os valores indicados devem ser considerados como indicativos.

Classificações segundo SDPI				
Posto Administrativo	Profundidades normais dos furos	Taxa de sucesso para abrir furos com água	Qualidade de água (salinidade)	Possibilidade para abrir poços
Sede	25-50m	60-80%	Muitos fontes salobras	95-100%
Chalala	50-75m	80-95%	As veses fontes salobras	95-100%
Macuacua	>75m	95-100%	Sem problemas	95-100%
Chibongane	50-75m	95-100%	Sem problemas	95-100%
Nguzene	>75m	95-100%	Sem problemas	80-95%
Mazucane	50-75m	60-80%	Muitos fontes salobras	60-80%

16	Contactos do Distrito
-----------	------------------------------

Contactos do SDPI:

Endereço: Av. Eduardo Mondlane
Tel Fixo: 282-61015

Nome	Função	Número
	DIRECTOR	82-4198250
Martins Joaquim Cheve	Técnico	82-4243594
Teresa Zaque Gazite	Técnico	82-5456904

Contactos dos Postos Administrativos:

Posto	Nome	Número
Sede	Sr. Tchamo	82-4517920
Nguzene	Sra Beatriz	82-8850930
Chibonzane	Sr.Tehale	82-9134190
Mazucane	Sr.Xitambo	82-3959842
Lhalala	Sr. Viriato	82-7983720
Macuácuá	Sr. Malhoe	82-3936938
Chidenguele	Sr. Mbanhane	82-6276430

Contactos das Localidades:

Localidade	Nome	Número
------------	------	--------